

## ส่วนที่ ๒

### ยุทธศาสตร์องค์กรปกครองส่วนท้องถิ่น

#### ๑. ความสัมพันธ์ระหว่างแผนพัฒนาระดับมหภาค

##### ๑.๑. แผนยุทธศาสตร์ชาติ ๒๐ ปี

ในการที่จะบรรลุวิสัยทัศน์และทำให้ประเทศไทยพัฒนาไปสู่อนาคตที่พึงประสงค์นั้น จำเป็นจะต้องมีการวางแผนและกำหนดยุทธศาสตร์การพัฒนาในระยะยาว และกำหนดแนวทางการพัฒนาของทุกภาคส่วนให้ขับเคลื่อนไปในทิศทางเดียวกัน ดังนั้น จึงจำเป็นต้องกำหนดยุทธศาสตร์ชาติในระยะยาว เพื่อถ่ายทอดแนวทางการพัฒนาสู่การปฏิบัติในแต่ละช่วงเวลาอย่างต่อเนื่องและมีการบูรณาการ และสร้างความเข้าใจถึงอนาคตของประเทศไทยร่วมกัน และเกิดการรวมพลังของทุกภาคส่วนในสังคมทั้งประชาชน เอกชน ประชาสังคม ในการขับเคลื่อนการพัฒนาเพื่อการสร้างและรักษาไว้ซึ่งผลประโยชน์แห่งชาติและบรรลุวิสัยทัศน์ “ประเทศไทยมีความมั่นคง มั่งคั่ง ยั่งยืน เป็นประเทศพัฒนาแล้ว ด้วยการพัฒนาตามหลักปรัชญาของเศรษฐกิจพอเพียง” หรือคติพจน์ประจำชาติ “มั่นคง มั่งคั่ง ยั่งยืน” เพื่อให้ประเทศมีขีดความสามารถในการแข่งขัน มีรายได้สูงอยู่ในกลุ่มประเทศพัฒนาแล้ว คนไทยมีความสุข อยู่ดี กินดี สังคมมีความมั่นคงเสมอภาคและเป็นธรรม ซึ่งยุทธศาสตร์ชาติที่จะใช้เป็นกรอบแนวทางการพัฒนาในระยะ ๒๐ ปีต่อจากนี้ไป จะประกอบด้วย ๖ ยุทธศาสตร์ได้แก่

##### ๑) ยุทธศาสตร์ด้านความมั่นคง



##### 1. ด้านความมั่นคง

- (1) เสริมสร้างความมั่นคงของสถาบันหลักและการปกครองระบอบประชาธิปไตยอันมีพระมหากษัตริย์ทรงเป็นประมุข
- (2) ปฏิรูปกลไกการบริหารประเทศและพัฒนาความมั่นคงทางการเมือง ขจัดคอร์รัปชัน สร้างความเชื่อมั่นในกระบวนการยุติธรรม
- (3) การรักษาความมั่นคงภายใน และความสงบเรียบร้อยภายใน ตลอดจนการบริหารจัดการความมั่นคงชายแดนและชายฝั่งทะเล
- (4) การพัฒนาระบบ กลไก มาตรการและความร่วมมือระหว่างประเทศทุกระดับ และรักษาคุณภาพความสัมพันธ์กับประเทศมหาอำนาจ เพื่อป้องกันและแก้ไขปัญหาคความมั่นคงรูปแบบใหม่
- (5) การพัฒนาเสริมสร้างศักยภาพการผนึกกำลังป้องกันประเทศ การรักษาความสงบเรียบร้อยภายในประเทศ สร้างความร่วมมือกับประเทศเพื่อนบ้านและมิตรประเทศ
- (6) การพัฒนาระบบการเตรียมพร้อมแห่งชาติ และระบบบริหารจัดการภัยพิบัติ รักษาความมั่นคงของฐานทรัพยากรธรรมชาติสิ่งแวดล้อม
- (7) การปรับกระบวนการทำงานของกลไกที่เกี่ยวข้องจากแนวตั้งสู่นวราบมากขึ้น

มีเป้าหมายทั้งในการสร้างเสถียรภาพภายในประเทศและช่วยลดและป้องกันภัยคุกคามจากภายนอก รวมทั้งสร้างความเชื่อมั่นในกลุ่มประเทศอาเซียนและประชาคมโลกที่มีต่อประเทศไทย กรอบแนวทางที่ต้องให้ความสำคัญ อาทิ

(๑) การเสริมสร้างความมั่นคงของสถาบันหลักและการปกครองระบอบประชาธิปไตยอันมีพระมหากษัตริย์ทรงเป็นประมุข

(๒) การปฏิรูปกลไกการบริหารประเทศและพัฒนาความมั่นคงทางการเมือง ขจัดคอร์รัปชั่น สร้างความเชื่อมั่นในกระบวนการยุติธรรม

(๓) การรักษาความมั่นคงภายในและความสงบเรียบร้อยภายใน ตลอดจนการบริหารจัดการความมั่นคงชายแดนและชายฝั่งทะเล

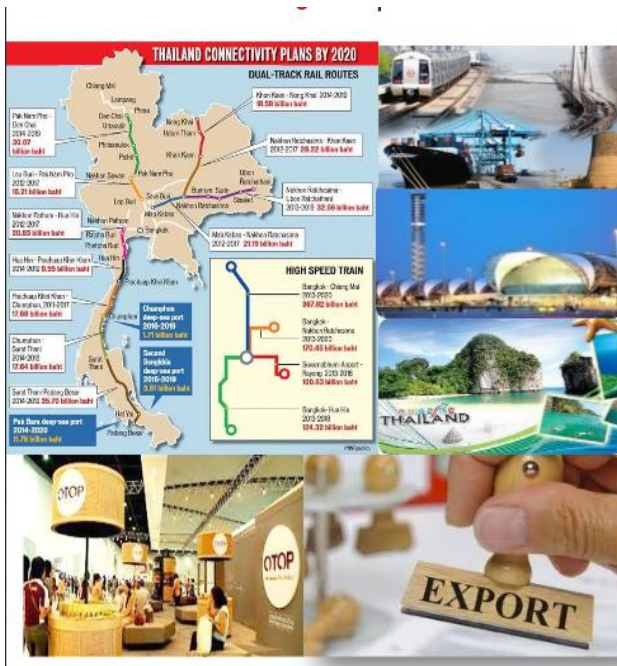
(๔) การพัฒนาระบบ กลไก มาตรการและความร่วมมือระหว่างประเทศทุกระดับ และรักษาคุณภาพความสัมพันธ์กับประเทศมหาอำนาจ เพื่อป้องกันและแก้ไขปัญหาความมั่นคงรูปแบบใหม่

(๕) การพัฒนาเสริมสร้างศักยภาพการฉีกกำลังป้องกันประเทศ การรักษาความสงบเรียบร้อยภายในประเทศสร้างความร่วมมือกับประเทศเพื่อนบ้านและมิตรประเทศ

(๖) การพัฒนาระบบการเตรียมพร้อมแห่งชาติและ ระบบบริหารจัดการภัยพิบัติ รักษาความมั่นคงของฐานทรัพยากรธรรมชาติ สิ่งแวดล้อม

(๗) การปรับกระบวนการทำงานของกลไกที่เกี่ยวข้องจากแนวตั้งสู่แนวนามากขึ้น

## ๒) ยุทธศาสตร์ด้านการสร้างความสามารถในการแข่งขัน



### 2.ด้านการสร้างความสามารถในการแข่งขัน

- (1) การพัฒนาสมรรถนะทางเศรษฐกิจ ส่งเสริมการค้า การลงทุน พัฒนาสู่ชาติการค้า
- (2) การพัฒนาภาคการผลิตและบริการ เสริมสร้างฐานการผลิตเข้มแข็ง ยั่งยืน และส่งเสริมเกษตรกรรายย่อยสู่เกษตรกรยั่งยืนเป็นมิตรกับสิ่งแวดล้อม
- (3) การพัฒนาผู้ประกอบการและเศรษฐกิจชุมชน พัฒนาทักษะผู้ประกอบการ ยกกระดับผลิตภาพแรงงานและพัฒนา SMEs สู่สากล
- (4) การพัฒนาพื้นที่เศรษฐกิจพิเศษและเมือง พัฒนาเขตเศรษฐกิจพิเศษชายแดน และพัฒนาระบบเมืองศูนย์กลางความเจริญ
- (5) การลงทุนพัฒนาโครงสร้างพื้นฐาน ด้านการขนส่ง ความมั่นคงและพลังงาน ระบบเทคโนโลยีสารสนเทศ และการวิจัยและพัฒนา
- (6) การเชื่อมโยงกับภูมิภาคและเศรษฐกิจโลก สร้างความเป็นหุ้นส่วน การพัฒนากับนานาประเทศ ส่งเสริมให้ไทยเป็นฐานของการประกอบธุรกิจ ฯลฯ

เพื่อให้ประเทศไทยสามารถพัฒนาไปสู่การเป็นประเทศพัฒนาแล้ว ซึ่งจำเป็นต้องยกระดับผลิตภาพการผลิตและการใช้นวัตกรรมในการเพิ่มความสามารถในการแข่งขันและการพัฒนาอย่างยั่งยืนทั้งในสาขาอุตสาหกรรม เกษตรและบริการ การสร้างความมั่นคงและปลอดภัยด้านอาหาร การเพิ่มขีดความสามารถทางการค้าและการเป็นผู้ประกอบการ รวมทั้งการพัฒนาฐานเศรษฐกิจแห่งอนาคต ทั้งนี้ภายใต้กรอบการปฏิรูปและพัฒนายุทธศาสตร์ทุกด้าน อันได้แก่โครงสร้างพื้นฐานและระบบโลจิสติกส์ วิทยาศาสตร์ เทคโนโลยี และนวัตกรรม การพัฒนาทุนมนุษย์ และการบริหารจัดการทั้งในภาครัฐและภาคธุรกิจเอกชน กรอบแนวทางที่ต้องให้ความสำคัญ อาทิ

(๑) การพัฒนาสมรรถนะทางเศรษฐกิจ ได้แก่ การรักษาเสถียรภาพเศรษฐกิจและสร้างความเชื่อมั่น การส่งเสริมการค้าและการลงทุนที่อยู่บนการแข่งขันที่เป็นธรรมและรับผิดชอบต่อสังคม ตลอดจนการพัฒนาประเทศสู่ความเป็นชาติการค้าเพื่อให้ได้ประโยชน์จากห่วงโซ่มูลค่าในภูมิภาค และเป็นการยกระดับไปสู่ส่วนบนของห่วงโซ่มูลค่ามากขึ้น

(๒) การพัฒนาภาคการผลิตและบริการ บนฐานของการพัฒนานวัตกรรมและมีความเป็นมิตรต่อสิ่งแวดล้อม โดยมีการใช้ดิจิทัลและการค้าที่เข้มข้นเพื่อสร้างมูลค่าเพิ่มและขยายกิจกรรมการผลิตและบริการ โดยมุ่งสู่ความเป็นเลิศในระดับโลกและในระดับภูมิภาคในอุตสาหกรรมหลายสาขา และในภาคบริการที่หลากหลายตามรูปแบบการดำเนินงานชีวิตและการดำเนินธุรกิจที่เปลี่ยนไป รวมทั้งเป็นแหล่งอาหารคุณภาพสะอาดและปลอดภัยของโลก

- ภาคเกษตร โดยเสริมสร้างฐานการผลิตให้เข้มแข็งและยั่งยืน เพิ่มขีดความสามารถในการแข่งขันของภาคเกษตรส่งเสริมเกษตรกรรายย่อยให้ปรับไปสู่การทำเกษตรยั่งยืนที่เป็นมิตรกับสิ่งแวดล้อม และรวมกลุ่มเกษตรกรในการพัฒนาอาชีพที่เข้มแข็ง และการพัฒนาสินค้าเกษตรที่มีศักยภาพและอาหารคุณภาพ สะอาด และปลอดภัย

- ภาคอุตสาหกรรม โดยพัฒนาอุตสาหกรรมศักยภาพ ยกกระดับพัฒนาอุตสาหกรรมปัจจุบันที่มีศักยภาพสูง และพัฒนาอุตสาหกรรมอนาคตที่มีศักยภาพ โดยการใช้ดิจิทัลและการค้ามาเพิ่มมูลค่าและยกระดับห่วงโซ่มูลค่าในระดับสูงขึ้น

- ภาคบริการ โดยขยายฐานการบริการให้มีความหลากหลาย มีความเป็นเลิศและเป็นมิตรต่อสิ่งแวดล้อม โดยการยกระดับบริการที่เป็นฐานรายได้เดิม เช่น การท่องเที่ยว และพัฒนาให้ประเทศไทยเป็นศูนย์กลางการให้บริการสุขภาพ ธุรกิจบริการด้านการเงินและธุรกิจบริการที่มีศักยภาพอื่นๆ

(๓) การพัฒนาผู้ประกอบการและเศรษฐกิจชุมชน พัฒนาทักษะผู้ประกอบการ ยกกระดับผลิตภาพแรงงานและพัฒนาวิสาหกิจขนาดกลางและขนาดย่อม (SMEs) สู่สากล และพัฒนาวิสาหกิจชุมชนและสถาบันเกษตรกร

(๔) การพัฒนาพื้นที่เศรษฐกิจพิเศษและเมืองพัฒนาเขตเศรษฐกิจพิเศษชายแดน และพัฒนาระบบเมืองศูนย์กลางความเจริญ จัดระบบผังเมืองที่มีประสิทธิภาพและมีส่วนร่วม มีการจัดการสิ่งแวดล้อมเมือง และโครงสร้างพื้นฐานทางสังคมและเศรษฐกิจที่สอดคล้องกับศักยภาพ

(๕) การลงทุนพัฒนาโครงสร้างพื้นฐาน ในด้านการขนส่ง ด้านพลังงาน ระบบเทคโนโลยีสารสนเทศ และการสื่อสารและการวิจัยและพัฒนา

(๖) การเชื่อมโยงกับภูมิภาคและเศรษฐกิจโลกสร้างความเป็นหุ้นส่วนการพัฒนา กับนานาชาติ ส่งเสริมความร่วมมือกับนานาชาติในการสร้างความมั่นคงด้านต่างๆ เพิ่มบทบาทของไทยในองค์กรระหว่างประเทศ รวมถึงสร้างองค์ความรู้ด้านการต่างประเทศ

### ๓) ยุทธศาสตร์การพัฒนาและเสริมสร้างศักยภาพคน



#### 3.ด้านการพัฒนาและเสริมสร้างศักยภาพคน

- (1) พัฒนาศักยภาพคนตลอดช่วงชีวิต
- (2) การยกระดับการศึกษาและการเรียนรู้ให้คุณภาพเท่าเทียมและทั่วถึง
- (3) ปลุกฝังระเบียบวินัย คุณธรรม จริยธรรม ค่านิยมที่พึงประสงค์
- (4) การสร้างเสริมให้คนมีความสุขที่ดี
- (5) การสร้างความอยู่ดีมีสุขของครอบครัวไทย



เพื่อพัฒนาคนและสังคมไทยให้เป็นรากฐานที่แข็งแกร่งของประเทศมีความพร้อมทางกาย ใจ สติปัญญา มีความเป็นสากล มีทักษะการคิดวิเคราะห์อย่างมีเหตุผล มีระเบียบวินัย เคารพกฎหมาย มีคุณธรรม จริยธรรม รู้คุณค่าความเป็นไทย มีครอบครัวที่มั่นคง กรอบแนวทางที่ต้องให้ความสำคัญ อาทิ

- (๑) การพัฒนาศักยภาพคนตลอดช่วงชีวิตให้สนับสนุนการเจริญเติบโตของประเทศ
- (๒) การยกระดับคุณภาพการศึกษาและการเรียนรู้ให้มีคุณภาพ เท่าเทียม และทั่วถึง
- (๓) การปลูกฝังระเบียบวินัย คุณธรรม จริยธรรมค่านิยมที่พึงประสงค์
- (๔) การสร้างเสริมให้คนมีสุขภาวะที่ดี
- (๕) การสร้างความอยู่ดีมีสุขของครอบครัวไทยเสริมสร้างบทบาทของสถาบันครอบครัวในการบ่ม

เพาะจิตใจให้เข้มแข็ง

**๔) ยุทธศาสตร์ด้านการสร้างโอกาสความเสมอภาคและเท่าเทียมกันทางสังคม**



**4.ด้านการสร้างโอกาสความเสมอภาค และเท่าเทียมกันทางสังคม**

- (1) สร้างความมั่นคงและการลดความเหลื่อมล้ำทางเศรษฐกิจและสังคม
- (2) พัฒนาระบบบริการและระบบบริหารจัดการสุขภาพ
- (3) มีสภาพแวดล้อมและนวัตกรรมที่เอื้อต่อการดำรงชีวิตในสังคมสูงวัย
- (4) สร้างความเข้มแข็งของสถาบันทางสังคม ทูทางวัฒนธรรมและความเข้มแข็งของชุมชน
- (5) พัฒนาการสื่อสารมวลชนให้เป็นกลไกในการสนับสนุนการพัฒนา

เพื่อเร่งกระจายโอกาสการพัฒนาและสร้างความมั่นคงให้ทั่วถึง ลดความเหลื่อมล้ำ ไปสู่สังคมที่เสมอภาคและเป็นธรรม กรอบแนวทางที่ต้องให้ความสำคัญ อาทิ

- (๑) การสร้างความมั่นคงและการลดความเหลื่อมล้ำทางด้านเศรษฐกิจและสังคม
- (๒) การพัฒนาระบบบริการและระบบบริหารจัดการสุขภาพ
- (๓) การสร้างสภาพแวดล้อมและนวัตกรรมที่เอื้อต่อการดำรงชีวิตในสังคมสูงวัย
- (๔) การสร้างความเข้มแข็งของสถาบันทางสังคม ทูทางวัฒนธรรมและความเข้มแข็งของชุมชน
- (๕) การพัฒนาการสื่อสารมวลชนให้เป็นกลไกในการสนับสนุนการพัฒนา

**๕) ยุทธศาสตร์ด้านการสร้างการเติบโตบนคุณภาพชีวิตที่เป็นมิตรกับสิ่งแวดล้อม**



**5.ด้านการสร้างการเติบโตบนคุณภาพชีวิตที่เป็นมิตรกับสิ่งแวดล้อม**

- (1) จัดระบบอนุรักษ์ ฟื้นฟูและป้องกันการทำลายทรัพยากรธรรมชาติ
- (2) วางระบบบริหารจัดการน้ำให้มีประสิทธิภาพทั้ง 25 ลุ่มน้ำ เน้นการปรับระบบการบริหารจัดการอุทกภัยอย่างบูรณาการ
- (3) การพัฒนาและใช้พลังงานที่เป็นมิตรกับสิ่งแวดล้อม
- (4) การพัฒนาเมืองอุตสาหกรรมเชิงนิเวศและเมืองที่เป็นมิตรกับสิ่งแวดล้อม
- (5) การร่วมลดปัญหาโลกร้อนและปรับตัวให้พร้อมกับการเปลี่ยนแปลงสภาพภูมิอากาศ
- (6) การใช้เครื่องมือทางเศรษฐศาสตร์และนโยบายการคลังเพื่อสิ่งแวดล้อม

เพื่อเร่งอนุรักษ์ฟื้นฟู และสร้างความมั่นคงของฐานทรัพยากรธรรมชาติ และมีความมั่นคงด้านน้ำ รวมทั้งมีความสามารถในการป้องกันผลกระทบและปรับตัวต่อการเปลี่ยนแปลงสภาพภูมิอากาศและภัยพิบัติธรรมชาติ และพัฒนามุ่งสู่การเป็นสังคมสีเขียว กรอบแนวทางที่ต้องให้ความสำคัญ อาทิ

(๑) การจัดระบบอนุรักษ์ ฟื้นฟูและป้องกันการทำลายทรัพยากรธรรมชาติ

(๒) การวางระบบบริหารจัดการน้ำให้ มีประสิทธิภาพทั้ง ๒๕ ลุ่มน้ำ เน้นการปรับระบบการบริหารจัดการอุทกภัยอย่างบูรณาการ

(๓) การพัฒนาและใช้พลังงานที่เป็นมิตรกับสิ่งแวดล้อม

(๔) การพัฒนาเมืองอุตสาหกรรมเชิงนิเวศและเมืองที่เป็นมิตรกับสิ่งแวดล้อม

(๕) การร่วมลดปัญหาโลกร้อนและปรับตัวให้พร้อมกับการเปลี่ยนแปลงสภาพภูมิอากาศ

(๖) การใช้เครื่องมือทางเศรษฐศาสตร์และนโยบายการคลังเพื่อสิ่งแวดล้อม

๖) ยุทธศาสตร์ด้านการปรับสมดุลและพัฒนาระบบการบริหารจัดการภาครัฐ



#### 6.ด้านการปรับสมดุลและพัฒนา ระบบการบริหารจัดการภาครัฐ

- (1) การปรับปรุงโครงสร้าง บทบาท ภารกิจของหน่วยงานภาครัฐ ให้มีขนาดที่เหมาะสม
- (2) การวางระบบบริหารราชการแบบบูรณาการ
- (3) การพัฒนาระบบบริหารจัดการกำลังคนและพัฒนาบุคลากรภาครัฐ
- (4) การต่อต้านการทุจริตและประพฤติมิชอบ
- (5) การปรับปรุงกฎหมายและระเบียบต่าง ๆ
- (6) ให้ทันสมัย เป็นธรรมและเป็นสากล
- (7) พัฒนาระบบการให้บริการประชาชนของหน่วยงานภาครัฐ
- (8) ปรับปรุงการบริหารจัดการรายได้และรายจ่ายของภาครัฐ

เพื่อให้หน่วยงานภาครัฐมีขนาดที่เหมาะสมกับบทบาทภารกิจ มีสมรรถนะสูง มีประสิทธิภาพและประสิทธิผลกระจายบทบาทภารกิจไปสู่ท้องถิ่นอย่างเหมาะสม มีธรรมาภิบาล กรอบแนวทางที่ต้องให้ความสำคัญ อาทิ

(๑) การปรับปรุงโครงสร้าง บทบาท ภารกิจของหน่วยงานภาครัฐ ให้มีขนาดที่เหมาะสม

(๒) การวางระบบบริหารราชการแบบบูรณาการ

(๓) การพัฒนาระบบบริหารจัดการกำลังคนและพัฒนาบุคลากรภาครัฐ

(๔) การต่อต้านการทุจริตและประพฤติมิชอบ

(๕) การปรับปรุงกฎหมายและระเบียบต่างๆ ให้ทันสมัย เป็นธรรมและเป็นสากล

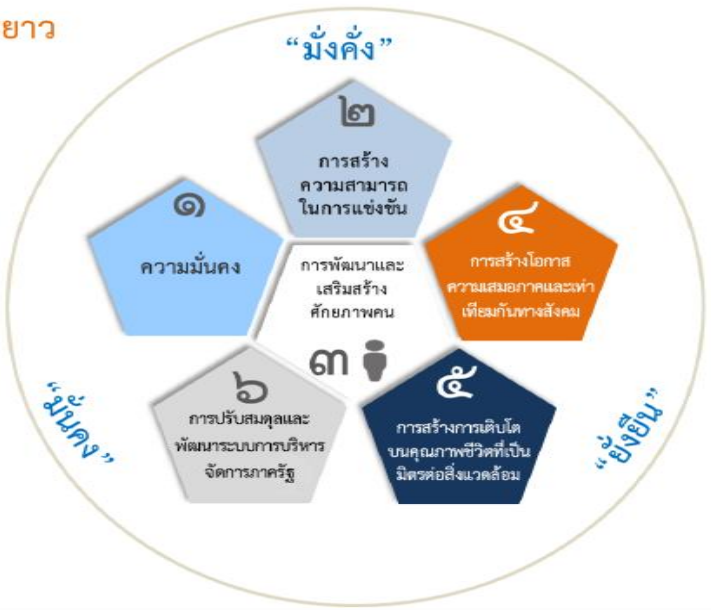
(๖) การพัฒนาระบบการให้บริการประชาชนของหน่วยงานภาครัฐ

(๗) การปรับปรุงการบริหารจัดการรายได้และรายจ่ายของภาครัฐ



## ยุทธศาสตร์ชาติ : กรอบการพัฒนาระยะยาว

**เพื่อให้บรรลุวิสัยทัศน์**  
**“ประเทศไทยมีความมั่นคง มั่งคั่ง ยั่งยืน เป็นประเทศพัฒนาแล้ว**  
**ด้วยการพัฒนาตามปรัชญาของเศรษฐกิจพอเพียง”**  
 นำไปสู่การพัฒนาให้คนไทยมีความสุข  
 และตอบสนองต่อการบรรลุ  
 ซึ่งผลประโยชน์แห่งชาติ ในการที่จะพัฒนาคุณภาพชีวิต  
 สร้างรายได้ระดับสูงเป็นประเทศพัฒนาแล้ว และสร้าง  
 ความสุขของคนไทย **สังคมมีความมั่นคง เสมอภาคและ**  
**เป็นธรรม ประเทศสามารถแข่งขันได้ในระบบเศรษฐกิจ**



**วิสัยทัศน์ : “ประเทศไทยมีความมั่นคง มั่งคั่ง ยั่งยืน เป็นประเทศพัฒนาแล้ว ด้วยการพัฒนาตามปรัชญาของเศรษฐกิจพอเพียง”**



### ความมั่นคง

- การมีความมั่นคงปลอดภัย จากภัยและการเปลี่ยนแปลงทั้งภายในประเทศ และ ภายนอกประเทศในทุกระดับ ทั้งระดับประเทศ สังคม ชุมชน ครัวเรือน และปัจเจกบุคคล และมีความมั่นคงในทุกมิติ ทั้งมิติเศรษฐกิจ สังคม สิ่งแวดล้อม และการเมือง
- ประเทศ มีความมั่นคงในเอกราชและอธิปไตย มีสถาบันชาติ ศาสนา พระมหากษัตริย์ที่เข้มแข็งเป็นศูนย์กลางและเป็นที่ยึดเหนี่ยวจิตใจของประชาชน ระบบการเมืองที่มั่นคงเป็นกลางที่นำไปสู่การบริหารประเทศที่ต่อเนื่องและโปร่งใสตามหลักธรรมาภิบาล
- สังคม มีความปรองดองและความสามัคคี สามารถแก้ปัญหาสังคม พัฒนาประเทศ ชุมชน มีความเข้มแข็ง ครอบคลุม มีความอบอุ่น
- ประชาชน มีความมั่นคงในชีวิต มีงานและรายได้ที่มั่นคงพอเพียงกับการดำรงชีวิต มีที่อยู่อาศัยและความปลอดภัยในชีวิตทรัพย์สิน
- ฐานทรัพยากรและสิ่งแวดล้อม มีความมั่นคงของอาหาร พลังงาน และน้ำ



### ความมั่งคั่ง

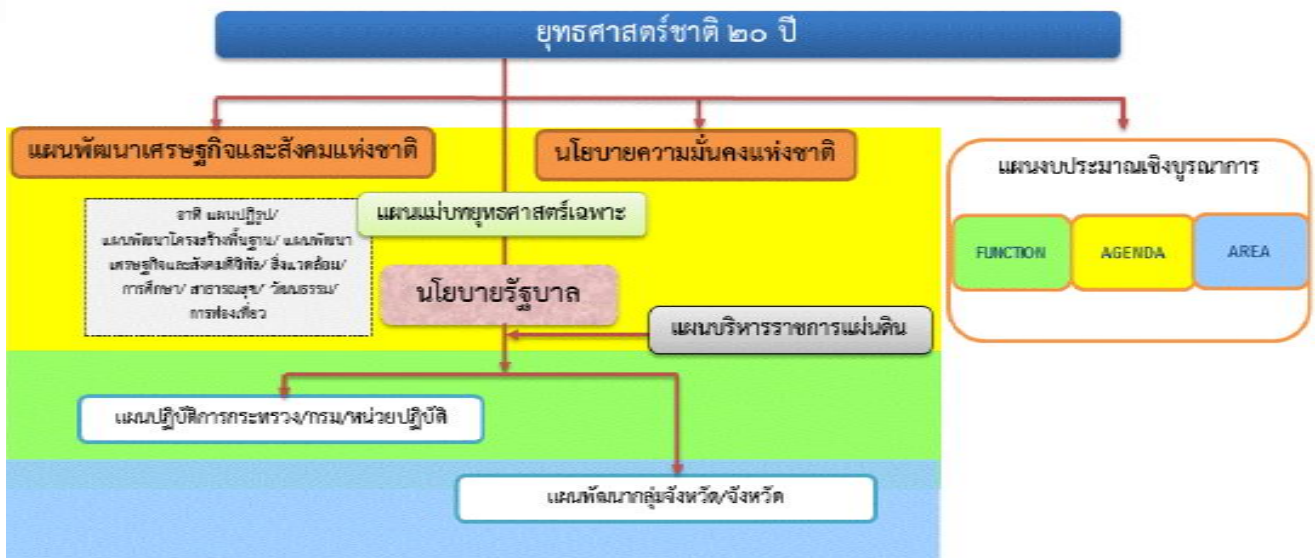
- ประเทศไทยมีการขยายตัวของเศรษฐกิจอย่างต่อเนื่อง ยกเว้นปีเป็นประเทศในกลุ่มประเทศรายได้สูงความเหลื่อมล้ำของการพัฒนาลดลง ประชากรได้รับผลประโยชน์จากการพัฒนาอย่างเท่าเทียมกันมากขึ้น
- เศรษฐกิจมีความสามารถในการแข่งขันสูง สามารถสร้างรายได้ทั้งภายในและภายนอกประเทศ สร้างฐานเศรษฐกิจและสังคมแห่งอนาคต และเป็นจุดสำคัญของการเชื่อมโยงในภูมิภาคทั้งการคมนาคมขนส่ง การผลิต การค้า การลงทุน และการทำธุรกิจ มีบทบาทสำคัญในระดับภูมิภาคและระดับโลก เกิดสายสัมพันธ์ทางเศรษฐกิจและการค้าอย่างมีพลัง
- ความสมบูรณ์ในทุนที่จะสามารถสร้างการพัฒนาต่อเนื่อง ได้แก่ ทุนมนุษย์ ทุนทางปัญญา ทุนทางการเงิน ทุนที่เป็นเครื่องมือเครื่องจักร ทุนทางสังคม และทุนทรัพยากรธรรมชาติและสิ่งแวดล้อม



### ความยั่งยืน

- การพัฒนาที่สามารถสร้างความเจริญ รายได้ และคุณภาพชีวิตของประชาชนให้เพิ่มขึ้นอย่างต่อเนื่อง ซึ่งเป็นการเจริญเติบโตของเศรษฐกิจที่ไม่ใช้ทรัพยากรธรรมชาติเกินพอดี ไม่สร้างมลภาวะต่อสิ่งแวดล้อมจนเกินความสามารถในการรองรับและเยียวยาของระบบนิเวศน์
- การผลิตและการบริโภคเป็นมิตรกับสิ่งแวดล้อม และสอดคล้องกับกฎระเบียบของประชาคมโลกซึ่งเป็นที่ยอมรับร่วมกัน ความอุดมสมบูรณ์ของทรัพยากรธรรมชาติและสิ่งแวดล้อมมีคุณภาพดีขึ้น คนมีความรับผิดชอบต่อสังคม มีความเอื้ออาทร เสียสละเพื่อผลประโยชน์ส่วนรวม
- มุ่งประโยชน์ส่วนรวมอย่างยั่งยืน ให้ความสำคัญกับการมีส่วนร่วมของประชาชนทุกภาคส่วน เพื่อการพัฒนาในทุกระดับอย่างสมดุล มีเสถียรภาพ และยั่งยืน
- ประชาชนทุกภาคส่วนในสังคมยึดถือและปฏิบัติตามปรัชญาของเศรษฐกิจพอเพียง

## ความเชื่อมโยงของยุทธศาสตร์ชาติกับแผนในระดับต่างๆ



## ๑.๒. แผนพัฒนาเศรษฐกิจและสังคมแห่งชาติ ฉบับที่ ๑๒

กรอบวิสัยทัศน์แผนพัฒนาเศรษฐกิจและสังคมแห่งชาติ ฉบับที่ ๑๒ จากสถานะของประเทศและบริบทการเปลี่ยนแปลงต่างๆ ที่ประเทศกำลังประสบอยู่ ทำให้การกำหนดวิสัยทัศน์แผนพัฒนาเศรษฐกิจและสังคมแห่งชาติ ฉบับที่ ๑๒ ยังคงมีความต่อเนื่องจากวิสัยทัศน์แผนพัฒนาเศรษฐกิจและสังคมแห่งชาติ ฉบับที่ ๑๑ และกรอบหลักการของการวางแผนที่น้อมนำและประยุกต์ใช้หลักปรัชญาของเศรษฐกิจพอเพียง ยึดคนเป็นศูนย์กลางของการพัฒนาอย่างมีส่วนร่วม การพัฒนาที่ยืดหยุ่นสมดุล ยั่งยืน โดยวิสัยทัศน์ของการพัฒนาในแผนพัฒนาเศรษฐกิจและสังคมแห่งชาติ ฉบับที่ ๑๒ ต้องให้ความสำคัญกับการกำหนดทิศทางการพัฒนาที่มุ่งสู่การเปลี่ยนผ่านประเทศไทยจากประเทศที่มีรายได้ปานกลางไปสู่ประเทศที่มีรายได้สูง มีความมั่นคง และยั่งยืน สังคมอยู่ร่วมกันอย่างมีความสุข และนำไปสู่การบรรลุวิสัยทัศน์ระยะยาว “มั่นคง มั่งคั่ง ยั่งยืน” ของประเทศ

การกำหนดตำแหน่งทางยุทธศาสตร์ของประเทศ (Country Strategic Positioning) เป็นการกำหนดตำแหน่งทางยุทธศาสตร์ของประเทศที่สอดคล้องกับยุทธศาสตร์ชาติที่สภาพพัฒนาเศรษฐกิจและสังคมแห่งชาติได้จัดทำขึ้น ประเทศไทยเป็นประเทศรายได้สูงที่มีการกระจายรายได้อย่างเป็นธรรม เป็นศูนย์กลางด้านการขนส่งและโลจิสติกส์ของภูมิภาคสู่ความเป็นชาติการค้าและบริการ (Trading and Service Nation) เป็นแหล่งผลิตสินค้าเกษตรอินทรีย์และเกษตรปลอดภัย แหล่งอุตสาหกรรมสร้างสรรค์และนวัตกรรมสูงที่เป็นมิตรต่อสิ่งแวดล้อม

### เป้าหมาย

๑) การหลุดพ้นจากกับดักประเทศรายได้ปานกลางสู่รายได้สูง

(๑) เศรษฐกิจขยายตัวเฉลี่ยไม่ต่ำกว่าร้อยละ ๕.๐

(๒) ผลิตภัณฑ์มวลรวมในประเทศต่อหัว (GDP Per Capita) และรายได้ประชาชาติต่อหัว (GNP Per Capita) ณ สิ้นแผนพัฒนาเศรษฐกิจและสังคมแห่งชาติ ฉบับที่ ๑๒ ในปี ๒๕๖๔ เพิ่มขึ้นเป็น ๓๑๗,๐๕๑ บาท และ ๓๐๑,๑๘๙ บาทต่อคนต่อปี

(๓) ผลิตภาพการผลิตเพิ่มขึ้นไม่ต่ำกว่าเฉลี่ยร้อยละ ๒.๕ ต่อปี

(๔) การลงทุนรวมขยายตัวไม่ต่ำกว่าเฉลี่ยร้อยละ ๘.๐ (การลงทุนรวมของภาครัฐไม่ต่ำกว่าร้อยละ ๑๐.๐ และการลงทุนของภาคเอกชนขยายตัวไม่ต่ำกว่าเฉลี่ยร้อยละ ๗.๕ ในขณะที่ปริมาณการส่งออกขยายตัวเฉลี่ยไม่ต่ำกว่าร้อยละ ๔.๐ ต่อปี)

๒) การพัฒนาศักยภาพคนให้สนับสนุนการเจริญเติบโตของประเทศและการสร้างสังคมสูงวัยอย่างมีคุณภาพ

(๑) ประชาชนทุกช่วงวัยมีความมั่นคงทางด้านเศรษฐกิจและสังคม (Socio-Economic Security) และมีคุณภาพชีวิตที่ดีขึ้น

(๒) การศึกษาและการเรียนรู้ได้รับการพัฒนาคุณภาพ

(๓) สถาบันทางสังคมมีความเข้มแข็งเป็นฐานรากที่เอื้อต่อการพัฒนาคน

๓) การลดความเหลื่อมล้ำในสังคม

(๑) การกระจายรายได้มีความเท่าเทียมกันมากขึ้น

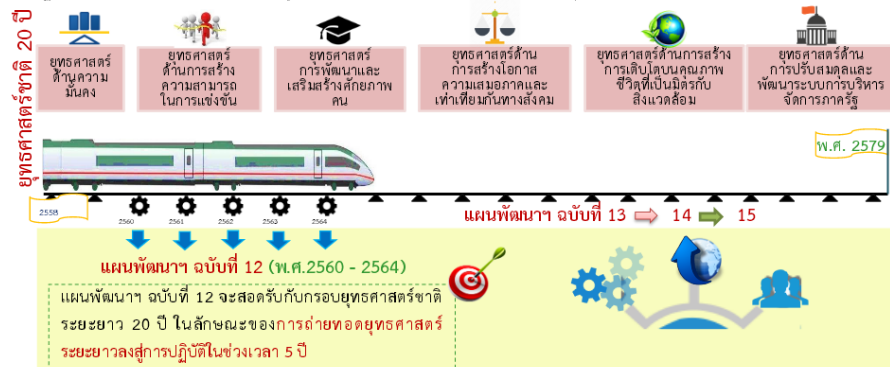
(๒) บริการทางสังคมมีคุณภาพและมีการกระจายอย่างทั่วถึง

- ๔) การสร้างการเจริญเติบโตทางเศรษฐกิจและสังคมที่เป็นมิตรกับสิ่งแวดล้อม
- (๑) รักษาความมั่นคงของฐานทรัพยากร สร้างสมดุลระหว่างการอนุรักษ์และการใช้ประโยชน์อย่างยั่งยืนและเป็นธรรม
  - (๒) ขับเคลื่อนประเทศสู่เศรษฐกิจและสังคมที่เป็นมิตรต่อสิ่งแวดล้อม
  - (๓) เพิ่มขีดความสามารถในการรับมือภัยพิบัติและการเปลี่ยนแปลงสภาพภูมิอากาศ
  - (๔) เพิ่มประสิทธิภาพและเสริมสร้างธรรมาภิบาลในการบริหารจัดการทรัพยากรธรรมชาติและสิ่งแวดล้อม
  - (๕) มีการบริหารจัดการน้ำให้สมดุลระหว่างการอุปสงค์และอุปทานของน้ำ
- ๕) การบริหารราชการแผ่นดินที่มีประสิทธิภาพ
- (๑) การบริหารงานภาครัฐที่โปร่งใส เป็นธรรม มีประสิทธิภาพ และมีส่วนร่วม
  - (๒) ขจัดการทุจริตคอร์รัปชัน
  - (๓) มีการกระจายอำนาจที่เหมาะสม



**ความเชื่อมโยงระหว่างยุทธศาสตร์ชาติระยะ 20 ปี กับแผนพัฒนา ฉบับที่ 12**

กรม มีมติเมื่อวันที่ 22 ธ.ค. 2558 เห็นชอบทิศทางและกรอบยุทธศาสตร์ของแผนพัฒนา ฉบับที่ 12 (พ.ศ.2560 - 2564) ตามที่สำนักงาน เศรษฐกิจ โดยมีความเห็นเพิ่มเติมว่าแผนพัฒนา ฉบับที่ 12 ต้องมีความสอดคล้องกับยุทธศาสตร์ชาติ 20 ปี และมีการแปลงยุทธศาสตร์ชาติดังกล่าวเป็นแผนงาน/โครงการในช่วง 5 ปี โดยระบุแผนปฏิบัติการ และกำหนดตัวชี้วัดความสำเร็จที่เป็นรูปธรรม รวมทั้งให้มีการประเมินผลของการดำเนินงานทุกกรอบ 1 ปี และ 5 ปี





### ๑.๓. แผนพัฒนาภาค/แผนพัฒนากลุ่มจังหวัด/แผนพัฒนาจังหวัด

#### ๑.๓.๑ แผนพัฒนาภาค

แผนพัฒนาภาคตะวันออก ในช่วงแผนพัฒนาเศรษฐกิจและสังคมแห่งชาติ ฉบับที่ ๑๒ (พ.ศ. ๒๕๖๐ - ๒๕๖๔) ได้รับความเห็นชอบจาก คณะกรรมการบูรณาการนโยบายพัฒนาภาค (ก.บ.ภ.) เมื่อ ๒๖ กุมภาพันธ์ ๒๕๖๑

#### ๑.สภาพทั่วไป

##### ๑.๑.ที่ตั้ง ขนาดพื้นที่ภาคตะวันออก ประกอบด้วย ๘ จังหวัด

ได้แก่ ชลบุรี ระยอง จันทบุรี ตราด ฉะเชิงเทรา นครนายก ปราจีนบุรี และสระแก้ว มีอาณาเขตทิศเหนือ ติดกับ จังหวัดสระบุรี นครราชสีมา บุรีรัมย์ ทิศใต้ ติดกับ อ่าวไทย ทิศตะวันออก ติดกับ กัมพูชา ทิศตะวันตก ติดกับ กรุงเทพฯ ปทุมธานี สมุทรปราการ อ่าวไทย



##### ๑.๒.พื้นที่และลักษณะภูมิประเทศ มีพื้นที่รวม๒๒.๘๑ ล้านไร่

หรือร้อยละ ๗.๑ ของประเทศ ภูมิประเทศเป็นพื้นที่ภูเขาสูงและป่าไม้ โดยตอนกลางเป็นที่ราบสลับภูเขา ตอนล่างเป็นที่ราบลุ่มน้ำและที่ราบชายฝั่งทะเล

##### ๑.๓.ภูมิอากาศ ลักษณะภูมิอากาศของภาคตะวันออก

คล้ายคลึงกับภาคใต้-ทางตอนบนของภาคจากปราจีนบุรี สระแก้ว ชลบุรี ระยอง ฉะเชิงเทรา จะมีลักษณะอากาศแบบสะวันนา (Aw) ส่วนทางตอนล่าง คือ จันทบุรี และตราด จะมีลักษณะอากาศแบบร้อนชื้นแบบมรสุม (Am) คือ มีฝนตกชุก อากาศร้อนชื้น จังหวัดที่มีปริมาณฝนมากที่สุดคือ ตราด และจังหวัดที่มีฝนตกน้อยที่สุดคือ ชลบุรี ปริมาณน้ำฝนเฉลี่ย ประมาณ ๑,๕๑๘.๖ มิลลิเมตรต่อปี

๑.๔.การใช้ประโยชน์จากที่ดิน ปี ๒๕๕๘ ภาคตะวันออกมีพื้นที่ทำการเกษตรทั้งหมด ๑๒.๘๘ ล้านไร่ คิดเป็นร้อยละ ๕๖.๕ ของพื้นที่ทั้งหมด โดยเป็นพื้นที่ไม่ยืนต้นและไม้ผล ๕.๒๐ ล้านไร่ พืชไร่ ๓.๒๒ ล้านไร่ และทำนาข้าว๒.๗๘ ล้านไร่ และพื้นที่นอกการเกษตร ๕.๗๕ ล้านไร่

##### ๑.๕.ทรัพยากรธรรมชาติ

๑.๕.๑ ดินส่วนใหญ่เป็นดินปนทรายระบายน้ำได้ดี ไม่อุดมสมบูรณ์ บริเวณที่มีน้ำทะเลท่วม จะเป็นดินโคลนหรือดินเหนียว ส่วนบริเวณที่สูงเป็นดินที่เกิดจากการสลายตัวของหินบะซอลต์ หินปูน การปลูกพืชสวน เช่น เงาะ ทุเรียน มังคุด เป็นต้น ส่วนบริเวณที่ราบลุ่มแม่น้ำมีดินอัลลูเวียนที่

๑.๕.๒ แหล่งน้ำภาคตะวันออกมีลุ่มน้ำที่สำคัญคือลุ่มน้ำปราจีนบุรี ลุ่มน้ำบางปะกง ลุ่มน้ำ โตนเลสาบ และลุ่มน้ำชายฝั่งทะเลตะวันออกมีแม่น้ำสายสำคัญ ได้แก่ แม่น้ำระยอง แม่น้ำจันทบุรี แม่น้ำ ตราดและแม่น้ำบางปะกง

๑.๕.๓ ป่าไม้ส่วนใหญ่เป็นป่าดงดิบ ป่าดิบเขา ป่าสนเขา ป่าชายเลน และป่าเบญจพรรณ ในปี ๒๕๕๙ มีพื้นที่ป่าไม้๕.๑๑ล้านไร่ คิดเป็นร้อยละ๒๒.๒ ของพื้นที่ภาค หรือร้อยละ๕ของพื้นที่ป่าทั่วประเทศ ซึ่งต่ำกว่าค่ามาตรฐานความสมดุลของระบบนิเวศที่กำหนดให้มีพื้นที่ป่าไม่น้อยกว่าร้อยละ ๔๐ ของพื้นที่ ทั้งหมด โดยจังหวัดที่มีพื้นที่ป่ามากที่สุด คือ จันทบุรี สระแก้ว และปราจีนบุรี ตามลำดับ ภาคตะวันออก (ชลบุรี ระยอง จันทบุรี ตราด ฉะเชิงเทรา)ปี๒๕๕๗ ภาคตะวันออกมีพื้นที่ป่าชายเลนทั้งหมด

ประมาณ ๑๖๔,๖๔๙.๗๑ ไร่ คิดเป็นร้อยละ ๑๐.๗ ของพื้นที่ป่าชายเลนทั่วประเทศ ซึ่งจังหวัดที่มีพื้นที่ป่าชายเลน มากที่สุด คือ จังหวัดจันทบุรี น้อยที่สุด คือ จังหวัดชลบุรี

### แนวคิดและทิศทางการพัฒนา

ภาคตะวันออกมีบทบาทสำคัญในการขับเคลื่อนการพัฒนาประเทศ เนื่องจากเป็นพื้นที่ฐานเศรษฐกิจอุตสาหกรรมหลัก (Industrial heartland) และเป็นที่ตั้งของท่าเรือน้ำลึกและท่าอากาศยานนานาชาติ เชื่อมโยงกับเศรษฐกิจโลก นอกจากนี้ ยังเป็นพื้นที่ในแนวระเบียงเศรษฐกิจตอนใต้ของอนุภูมิภาคลุ่มน้ำโขง (Southern Economic Corridor และ Southern Coastal Economic Corridor ) ที่เชื่อมโยงเมียนมาไทย-กัมพูชา-เวียดนาม ซึ่งเป็นเส้นทางลัดโลจิสติกส์ (Land bridge) เชื่อมโยงภูมิภาคอาเซียนกับโลกตะวันตก และโลกตะวันออก นอกจากนี้ ภาคตะวันออกยังเป็นแหล่งผลิตอาหารสำคัญของประเทศ ได้แก่ สุกกร กุ้ง ไข่ ข้าว และผลไม้ รวมถึงเป็นแหล่งท่องเที่ยวระดับนานาชาติ เนื่องจากมีทรัพยากรธรรมชาติที่อุดมสมบูรณ์ ดังนั้น การพัฒนาภาคตะวันออกในระยะต่อไป จะต้องพัฒนาต่อยอดฐานเศรษฐกิจที่มีอยู่ของพื้นที่ ระเบียงเศรษฐกิจพิเศษภาคตะวันออก (EEC) โดยใช้นวัตกรรม เทคโนโลยี และความคิดสร้างสรรค์และการค้า บริการ ควบคู่ไปกับการใช้ศักยภาพความอุดมสมบูรณ์ของดินและน้ำและความพร้อมของสถาบันการศึกษา วิจัย ยกย่องระดับสินค้า การเกษตรและบริการให้มีมูลค่าสูง เพื่อให้ภาคตะวันออกเป็นพื้นที่ยุทธศาสตร์ในการ ขับเคลื่อนการพัฒนาประเทศให้หลุดพ้นกับดัก “ประเทศรายได้ปานกลาง”

### เป้าหมายเชิงยุทธศาสตร์

เป้าหมายการพัฒนาภาคตะวันออกจะมุ่งพัฒนาเป็นฐานเศรษฐกิจชั้นนำของอาเซียน โดยรักษาฐานเศรษฐกิจเดิมที่มีอยู่ให้เติบโตอย่างยั่งยืน และสร้างฐานเศรษฐกิจใหม่เพื่อเพิ่มขีดความสามารถในการแข่งขันและสนับสนุนให้ประเทศเติบโตอย่างมีเสถียรภาพ โดยเน้นการพัฒนาพื้นที่ที่มีศักยภาพสูง ได้แก่ พื้นที่ฐานการผลิตและบริการ เมืองศูนย์กลางความเจริญในภูมิภาค และพื้นที่เศรษฐกิจชายแดน

### ยุทธศาสตร์การพัฒนา

**ยุทธศาสตร์ที่ ๑** พัฒนาพื้นที่ระเบียงเศรษฐกิจพิเศษภาคตะวันออกให้เป็นเขต เศรษฐกิจพิเศษที่มีความทันสมัยที่สุดในภูมิภาคอาเซียน

#### แนวทางการพัฒนา

๑) พัฒนาโครงข่ายความเชื่อมโยงด้านการคมนาคมขนส่งหลักให้เอื้อประโยชน์ต่อการ พัฒนาอุตสาหกรรมและเมืองในอนาคต ได้แก่ สนามบินอู่ตะเภา รถไฟความเร็วสูงเชื่อม ๓ สนามบิน ท่าเรือ แหลมฉบังระยะ ๓ ท่าเรือมาบตาพุดระยะ ๓ ท่าเรือสัตหีบ รถไฟทางคู่เชื่อม ๓ ท่าเรือ และทางหลวงพิเศษ ระหว่างเมือง ช่วงพัทยา-มาบตาพุด

๒) ส่งเสริมการพัฒนากลุ่มอุตสาหกรรมที่ใช้เทคโนโลยีขั้นสูงและอุตสาหกรรมแห่ง อนาคตในพื้นที่ ระเบียงเศรษฐกิจพิเศษภาคตะวันออก เช่น จัดตั้งศูนย์บริการแบบเบ็ดเสร็จ ประชาสัมพันธ์ และชักจูงนักลงทุน ที่มีศักยภาพและเหมาะสม เป็นต้น

๓) พัฒนาบุคลากร การศึกษา การวิจัย และเทคโนโลยีเพื่อผลิตกำลังคนให้ตรงกับความต้องการของ อุตสาหกรรมเป้าหมาย และก่อให้เกิดการวิจัย สร้างนวัตกรรม และการพัฒนาเทคโนโลยีในการต่อยอด และขับเคลื่อนการพัฒนาในพื้นที่อย่างยั่งยืน อาทิ EEC of Digital Park (EECd) และ EEC of Innovation (EECi)

๔) พัฒนาแหล่งท่องเที่ยวชายทะเลนานาชาติในจังหวัดชลบุรี-ระยอง ให้เป็นฐานการ กระจายรายได้ และการสร้างงานให้แก่ชุมชน

๕) พัฒนาสภาพแวดล้อมเมืองสำคัญของจังหวัดให้เป็นเมืองน่าอยู่ เอื้อต่อการขยายตัว ทางเศรษฐกิจ และสังคมอย่างมีสมดุล

ฉะเชิงเทรา : พัฒนาเป็นเมืองที่อยู่อาศัยชั้นดีที่ทันสมัย รองรับการพัฒนาขยายตัวของ กรุงเทพฯ และการพัฒนาพื้นที่ระเบียงเศรษฐกิจพิเศษภาคตะวันออก

พัทธยา : พัฒนาเป็นเมืองท่องเที่ยวเชิงธุรกิจ สุขภาพ และนันทนาการ ศูนย์ประชุม และศูนย์แสดงสินค้านานาชาติชั้นนำของอาเซียน และศูนย์การให้บริการด้านการแพทย์ระดับนานาชาติ (Medical Tourism) อุตะเภ : พัฒนาเป็นศูนย์ธุรกิจการบินและโลจิสติกส์อาเซียน

ระยอง : พัฒนาเป็นเมืองแห่งการศึกษาและวิทยาศาสตร์ เมืองนานาชาติที่มีธุรกิจทันสมัย

**ยุทธศาสตร์ที่ ๒** พัฒนาภาคตะวันออกให้เป็นแหล่งผลิตอาหารที่มีคุณภาพและได้ มาตรฐานสากล

#### **แนวทางการพัฒนา**

๑) พัฒนาการผลิตและการค้าผลไม้ภาคตะวันออก ให้เป็นศูนย์ผลไม้เมืองร้อนแห่ง เอเชียโดยปรับปรุงประสิทธิภาพการผลิตควบคู่ไปกับการรักษาคุณภาพสินค้า ตั้งแต่ขั้นตอนการผลิต การบรรจุหีบห่อ การแปรรูป และการจัดจำหน่าย

๒) ส่งเสริมการเลี้ยงปศุสัตว์ ได้แก่ สุกรและไก่ในจังหวัดชลบุรีและฉะเชิงเทรา ให้ผลผลิตมีคุณภาพและได้มาตรฐานความปลอดภัย สอดคล้องกับความต้องการของผู้บริโภค ทั้งในประเทศ และต่างประเทศ โดยส่งเสริมให้เกษตรกรมีความรู้ความสามารถในการใช้เทคโนโลยีการผลิตที่ทันสมัยและพันธุ์ ที่เหมาะสม รวมทั้งปรับปรุงระบบการบริหารจัดการตลาดให้มีประสิทธิภาพ

๓) พัฒนาพื้นที่ที่มีศักยภาพด้านประมงและเพาะเลี้ยงสัตว์น้ำบริเวณชายฝั่งอ่าวไทย ได้แก่ ชลบุรี ระยอง จันทบุรี และตราด ให้คงความอุดมสมบูรณ์ของทรัพยากรชายฝั่งทะเลอย่างยั่งยืนต่อไป โดยเร่งรัดการอนุรักษ์ พื้นฟู และการจัดการใช้ประโยชน์ทรัพยากรประมงและสิ่งแวดล้อมให้เป็นระบบ เหมาะสม ควบคู่ไปกับการส่งเสริมและพัฒนาอาชีพ เช่น การส่งเสริมการวิจัยและถ่ายทอดเทคโนโลยีการ จัดการและวิธีการเพาะเลี้ยงสัตว์น้ำเพื่อเพิ่มประสิทธิภาพการผลิตและสร้างมูลค่าเพิ่ม การส่งเสริมและ พัฒนาการประมงพื้นบ้าน รวมทั้งการส่งเสริมและพัฒนาธุรกิจการประมง เป็นต้น

**ยุทธศาสตร์ที่ ๓** ปรับปรุงมาตรฐานสินค้าและธุรกิจบริการด้านการท่องเที่ยว

#### **แนวทางการพัฒนา**

๑) พื้นฟูและปรับปรุงการพัฒนาการท่องเที่ยวในจังหวัดนครนายก ฉะเชิงเทรา จันทบุรี และตราด ให้เป็นแหล่งท่องเที่ยวเชิงนิเวศ เชิงเกษตร เชิงสุขภาพ และการท่องเที่ยวโดยชุมชน โดยพื้นฟูแหล่งท่องเที่ยว พร้อมทั้งปรับปรุงสิ่งอำนวยความสะดวก กิจกรรมการท่องเที่ยว สินค้า และบริการ ด้านการท่องเที่ยวให้ได้มาตรฐานสากล

๒) พื้นฟูและอนุรักษ์การท่องเที่ยวในจังหวัดปราจีนบุรีและสระแก้ว ให้เป็นแหล่ง ท่องเที่ยวอารยธรรม ขอม โดยพื้นฟูบูรณะโบราณสถานและสินทรัพย์ทางวัฒนธรรม รวมทั้งปรับปรุงและ อนุรักษ์สิ่งแวดล้อมและ ควบคุมการใช้ที่ดินอย่างเหมาะสม เพื่อให้เกิดการพัฒนาอย่างยั่งยืนต่อไป

**ยุทธศาสตร์ที่ ๔** พัฒนาพื้นที่เศรษฐกิจชายแดนให้เป็นประตูเศรษฐกิจเชื่อมโยงกับ ประเทศเพื่อนบ้าน ให้เจริญเติบโตอย่างยั่งยืน



### แนวทางการพัฒนา

๑) พัฒนาเขตพัฒนาเศรษฐกิจพิเศษชายแดนอรัญประเทศ จังหวัดสระแก้ว ให้เป็น ประตูและศูนย์กลางทางการค้า การท่องเที่ยว และการลงทุน เชื่อมโยงกับประเทศกัมพูชาและเวียดนาม โดยจัดระเบียบการใช้ประโยชน์ที่ดินให้เหมาะสม พัฒนาเชื่อมโยงโครงข่ายคมนาคมขนส่งให้มีประสิทธิภาพ และอำนวยความสะดวกบริเวณจุดผ่านแดน

๒) พัฒนาเขตพัฒนาเศรษฐกิจพิเศษชายแดนหาดเล็ก อำเภอคลองใหญ่ จังหวัดตราด ให้เป็นศูนย์กลางธุรกิจการค้าชายแดนและการท่องเที่ยว เชื่อมโยงกับจังหวัดเกาะกง กัมพูชา โดยจัดระเบียบ การใช้ประโยชน์ที่ดิน ปรับปรุงเส้นทางคมนาคมและระบบ Logistics รวมถึงยกระดับมาตรฐานการให้บริการ และอำนวยความสะดวกบริเวณจุดผ่านแดน

๓) พัฒนาพื้นที่เศรษฐกิจชายแดนบ้านแหลมและบ้านฝักกาด อำเภอโป่งน้ำร้อน จังหวัดจันทบุรี ให้เป็นศูนย์กลางการค้าชายแดนเชื่อมโยงกับจังหวัดพระตะบองและโพนลินของกัมพูชา โดย ปรับปรุงและพัฒนาาระบบบริการพื้นฐานเพื่ออำนวยความสะดวกในการลงทุน ตลอดจนพัฒนาจุดตรวจ ชายแดนเพื่อให้บริการได้อย่างมีประสิทธิภาพและได้มาตรฐานสากล

**ยุทธศาสตร์ที่ ๕** แก้ไขปัญหาทรัพยากรธรรมชาติและจัดระบบการบริหารจัดการ มลพิษให้มีประสิทธิภาพเพิ่มขึ้น

### แนวทางการพัฒนา

๑) บริหารจัดการน้ำเพื่อบรรเทาภาวะฝนแล้งและน้ำท่วมจันทบุรีและตราด โดยปรับปรุงและบำรุงรักษาแหล่งน้ำเดิม จัดสรรน้ำ และพัฒนาแหล่งน้ำเพิ่มเติม รองรับความต้องการใช้น้ำ ที่เพิ่มขึ้นจากการขยายตัวของกิจกรรมทางเศรษฐกิจและชุมชนได้อย่างพอเพียงและมีเสถียรภาพ รวมทั้ง ส่งเสริมการทำแหล่งเก็บกักน้ำขนาดเล็กกระจายในพื้นที่เกษตรเพื่อแก้ไขปัญหาภัยแล้ง

๒) ฟื้นฟูป่าต้นน้ำให้เกิดความสมดุลต่อระบบนิเวศ โดยปลูกป่าเพิ่มเติม และเพิ่ม มาตรการเฝ้าระวังติดตามการบุกรุกป่า โดยสนับสนุนสิทธิและบทบาทของชุมชน ให้เข้ามามีส่วนร่วมในการ บริหารจัดการพื้นที่ป่าของชุมชนไม่ให้เสื่อมโทรมลง

๓) คุ้มครองและฟื้นฟูป่าชายเลน ปะการัง หญ้าทะเล และป้องกันการกัดเซาะชายฝั่ง โดยเฉพาะจังหวัดที่มีพื้นที่กัดเซาะรุนแรง ได้แก่ จันทบุรีและฉะเชิงเทรา โดยการกำหนดพื้นที่ และหลักเกณฑ์ การใช้ประโยชน์ภายใต้กระบวนการมีส่วนร่วมของชุมชนท้องถิ่น หรือข้อตกลงร่วมกันของภาคีพัฒนา ในการ จัดการฟื้นฟูป่าชายเลน การเฝ้าระวังการลักลอบจับสัตว์น้ำ การคุ้มครองปะการัง หญ้าทะเล พื้นที่จับสัตว์น้ำ พื้นที่เพาะเลี้ยง และการทำประมงชายฝั่ง เพื่อป้องกันการกัดเซาะชายฝั่ง และไม่ให้ทรัพยากรชายฝั่ง เสื่อมโทรมลงไปอีก

๔) ดำเนินการตามมาตรการจัดการมลพิษทางอากาศ ได้แก่ สารอินทรีย์ระเหยง่าย และฝุ่นละอองขนาดเล็กในจังหวัดระยอง ชลบุรี และฉะเชิงเทรา โดยกำหนดมาตรการควบคุม และมาตรการ ฉุกเฉินในการ ป้องกัน และควบคุมการปล่อยมลพิษทางอากาศในเขตชุมชน และเขตอุตสาหกรรมให้อยู่ในเกณฑ์ มาตรฐาน เพื่อให้ชุมชน และอุตสาหกรรมสามารถอยู่ร่วมกันได้อย่างเกื้อกูลกันและสันติสุข

๕) ปรับปรุงและเพิ่มประสิทธิภาพของระบบบำบัดน้ำเสียชุมชน ในจังหวัดที่เป็น ศูนย์กลางการค้า การท่องเที่ยว และพื้นที่อุตสาหกรรม รวมทั้งการจัดการน้ำทิ้งจากครัวเรือนและโรงงานให้เป็นไปตามเกณฑ์ มาตรฐาน เพื่อควบคุมและบรรเทาปัญหาห้ำหั่น โดยเฉพาะ ในบริเวณแม่น้ำสายหลักที่อยู่ ในเกณฑ์เสื่อมโทรมอย่างต่อเนื่อง ได้แก่ แม่น้ำระยองตอนบน ตอนล่าง และแม่น้ำพังราดตอนบน

๖) พัฒนาและปรับปรุงกระบวนการรวบรวม ขนย้าย และการกำจัดขยะจังหวัดชลบุรี และระยองให้มีประสิทธิภาพเพิ่มขึ้น โดยใช้มาตรการคัดแยกขยะและบริหารจัดการเก็บตามประเภท การคัดแยกขยะให้เป็นระบบ ส่วนของเสียอันตรายที่มีแนวโน้มเพิ่มมากขึ้นเรื่อยๆ บริเวณพื้นที่อุตสาหกรรม จังหวัดชลบุรี และระยอง สนับสนุนให้ภาคเอกชนที่มีศักยภาพเข้ามามีส่วนร่วมในการแก้ปัญหาและการลงทุน กำจัดให้เป็นระบบและได้มาตรฐานการกำจัด





แนวทางการพัฒนาสำคัญตามทิศทางการพัฒนาภาคตะวันออก

เป้าหมายเชิงยุทธศาสตร์ตะวันออกภา “มุ่งพัฒนาภาคตะวันออกให้เป็นฐานเศรษฐกิจชั้นนำของอาเซียน”

ยุทธศาสตร์/แผนงาน	พื้นที่เป้าหมาย	ประเด็นการพัฒนาตามห่วงโซ่คุณค่า		
		ต้น	กลาง	ปลาย
<b>๑. พัฒนาพื้นที่ระเบียงเศรษฐกิจพิเศษภาคตะวันออกให้เป็นเขตเศรษฐกิจพิเศษที่มีความทันสมัยที่สุดในภูมิภาคอาเซียน</b>				
๑.๑ พัฒนาโครงข่ายความเชื่อมโยงด้านคมนาคมขนส่งหลักให้เอื้อประโยชน์การพัฒนาอุตสาหกรรมและเมืองในอนาคต	ชลบุรี ระยอง ฉะเชิงเทรา	- พัฒนาการคมนาคมหลัก ทั้งทางบก ทางน้ำ และทางอากาศ ให้ได้มาตรฐานและเพียงพอต่อการพัฒนา	- พัฒนาโครงข่ายความเชื่อมโยงการคมนาคมหลัก เพื่อเพิ่มประสิทธิภาพในการขนส่ง	-พัฒนาความสามารถในการแข่งขันโดยลดต้นทุนในการขนส่ง-ส่งออกและนำเข้าสินค้า
๑.๒ ส่งเสริมการพัฒนากลุ่มอุตสาหกรรมเทคโนโลยีขั้นสูงและอุตสาหกรรมอนาคตในพื้นที่ระเบียงเศรษฐกิจภาคตะวันออก	ชลบุรี ระยอง ฉะเชิงเทรา	- จัดเตรียมโครงสร้างพื้นฐานเพื่อดึงดูดอุตสาหกรรมเป้าหมายให้มาลงทุนในพื้นที่ - พัฒนาฝีมือแรงงานให้ตรงกลุ่มความต้องการ - สนับสนุนมาตรการส่งเสริมการลงทุนและสิ่งอำนวยความสะดวกในการลงทุน	-ยกระดับคุณภาพและมาตรฐานกระบวนการผลิตสินค้าอุตสาหกรรม - ส่งเสริมการวิจัยและพัฒนา รวมถึงเสริมสร้างนวัตกรรมผลิตสินค้า	- สนับสนุนมาตรการและกิจกรรมทางการตลาด เช่น การประชาสัมพันธ์ เชื่อมโยงธุรกิจ การประชุม แสดงสินค้าระดับนานาชาติ
๑.๓ พัฒนาบุคลากร การศึกษา การวิจัย เทคโนโลยี	ชลบุรี ระยอง ฉะเชิงเทรา	- ส่งเสริมให้สถาบันการศึกษา ปรับปรุงหลักสูตรคุณภาพ อาจารย์ผู้สอนและกระบวนการเรียนการสอนให้มีคุณภาพและได้มาตรฐาน สอดคล้องกับสภาพเศรษฐกิจ และสังคมของภาค	- เสริมสร้างประสิทธิภาพด้านเทคโนโลยีการผลิต การวิจัยและพัฒนา รวมทั้งการออกแบบและนวัตกรรม - เพิ่มโอกาสให้ประชาชนได้เข้าถึงแหล่งพัฒนาความรู้และทักษะ การประกอบอาชีพ	- สนับสนุนให้คนทุกกลุ่มทุกวัย มีองค์ความรู้และทักษะในการดำรงชีวิตอย่างเหมาะสมและสอดคล้องกับสภาพเศรษฐกิจ และสังคมของภาค

ยุทธศาสตร์/แผนงาน	พื้นที่เป้าหมาย	ประเด็นการพัฒนาตามห่วงโซ่คุณค่า		
		ต้น	กลาง	ปลาย
๑.๔ พัฒนาแหล่งท่องเที่ยวชายทะเล นานาชาติในจังหวัดชลบุรี-ระยอง	ชลบุรี ระยอง ฉะเชิงเทรา	- พื้นฟูและจัดระเบียบแหล่ง ท่องเที่ยว	- ยกระดับคุณภาพของธุรกิจ บริการและกิจกรรมด้านการ ท่องเที่ยว ให้ได้มาตรฐาน นานาชาติ	- พัฒนาการตลาดและ ประชาสัมพันธ์
๑.๕ พัฒนาสภาพแวดล้อมเมืองสำคัญของ จังหวัดให้เป็นเมืองน่าอยู่	ชลบุรี ระยอง ฉะเชิงเทรา	- วางระบบโครงข่ายโครงสร้าง พื้นฐานระบบขนส่งมวลชน สาธารณะและบริการทางสังคม ให้สอดคล้องกับมาตรการทาง ผังเมือง - พัฒนาโครงสร้างพื้นฐานให้ ประสิทธิภาพทันสมัย และได้ มาตรฐานสากล - พัฒนาด้านการศึกษาและ สาธารณสุขรองรับการพัฒนา ได้อย่างทันเวลาและเหมาะสม	- บริหารจัดการสิ่งแวดล้อม เมืองให้เอื้อต่อการอาศัยอยู่ การทำงานการเดินทางและ การขนส่งโดยสะดวกและ ปลอดภัย	- พัฒนาฉะเชิงเทราให้เป็นเมือง ที่อยู่อาศัยชั้นดีที่ทันสมัย รองรับการขยายตัวของ กรุงเทพฯ และการพัฒนาพื้นที่ ระเบียงเศรษฐกิจพิเศษภาค ตะวันออก - พัฒนาพัทยาให้เป็นเมือง ท่องเที่ยวเชิงธุรกิจ สุขภาพ และนันทนาการ ศูนย์ประชุม และศูนย์แสดงสินค้านานาชาติ ชั้นนำของอาเซียน และศูนย์ การให้บริการด้านการแพทย์ ระดับนานาชาติ (Medical Tourism) - พัฒนาอู่ตะเภาให้เป็นศูนย์ ธุรกิจการบินและโลจิสติก อาเซียน - พัฒนาระยองให้เป็นเมืองแหล่ง การศึกษาและวิทยาศาสตร์

ยุทธศาสตร์/แผนงาน	พื้นที่เป้าหมาย	ประเด็นการพัฒนาตามห่วงโซ่คุณค่า		
		ต้น	กลาง	ปลาย
<b>๒. พัฒนาภาคตะวันออกให้เป็นแหล่งผลิตอาหารที่มีคุณภาพและได้มาตรฐานสากล</b>				
๒.๑ พัฒนาการผลิตและการค้าผลไม้ภาคตะวันออก ให้เป็นศูนย์ผลไม้เมืองเอเชีย	ระยองด้านตะวันออก จันทบุรี ตราด และฉะเชิงเทรา	- เพิ่มประสิทธิภาพปัจจัยผลิตของเกษตรกรเพื่อลดต้นทุนการผลิต	- ปรับปรุงกระบวนการผลิตและสร้างมูลค่าเพิ่มให้สูง	- พัฒนาระบบสิ่งอำนวยความสะดวกในด้านการขนส่ง การเก็บรักษาสินค้า การกระจายสินค้า บริการบรรจุภัณฑ์ การจัดจำหน่าย
๒.๒ ส่งเสริมการเลี้ยงปศุสัตว์	ชลบุรีและฉะเชิงเทรา	- เพิ่มประสิทธิภาพปัจจัยผลิตของเกษตรกรเพื่อลดต้นทุนการผลิต	- ปรับปรุงกระบวนการผลิตและสร้างมูลค่าเพิ่มให้สูง	- พัฒนาระบบสิ่งอำนวยความสะดวกในด้านการขนส่ง การเก็บรักษาสินค้า การกระจายสินค้า บริการบรรจุภัณฑ์ การจัดจำหน่าย
๒.๓ พัฒนาพื้นที่ที่มีศักยภาพด้านเพาะเลี้ยงสัตว์น้ำบริเวณชายฝั่ง	ชลบุรี ระยอง จันทบุรี และตราด	- พื้นฟูทรัพยากรชายฝั่งอย่างยั่งยืน	- ส่งเสริมการวิจัยและถ่ายทอดเทคโนโลยีการจัดการและวิธีการเพาะเลี้ยงสัตว์น้ำ - ส่งเสริมและพัฒนาการประมงพื้นบ้าน	- ส่งเสริมและพัฒนาธุรกิจประมง
<b>๓. ปรับปรุงมาตรฐานสินค้าและธุรกิจบริการด้านการท่องเที่ยว</b>				
๓.๑ พื้นฟูและปรับปรุงการพัฒนาการท่องเที่ยวในจังหวัดนครนายก ฉะเชิงเทรา จันทบุรี และตราด ให้เป็นแหล่งท่องเที่ยวเชิงนิเวศ เชิงเกษตร เชิงสุขภาพและการท่องเที่ยวโดยชุมชน	นครนายก ฉะเชิงเทรา จันทบุรี ตราด	- พื้นฟูและจัดระเบียบแหล่งท่องเที่ยว	- ปรับปรุงสิ่งอำนวยความสะดวก กิจกรรมการท่องเที่ยว สินค้า และบริการด้านท่องเที่ยวให้ได้มาตรฐานสากล	- พัฒนาการตลาด/ประชาสัมพันธ์
๓.๒ พื้นฟูและอนุรักษ์การท่องเที่ยวปราจีนบุรีและสระแก้ว ให้เป็นแหล่งท่องเที่ยวอารยธรรมขอม	ปราจีนบุรีและสระแก้ว	- พื้นฟูและจัดระเบียบแหล่งท่องเที่ยว	- ปรับปรุงสิ่งอำนวยความสะดวก กิจกรรมการท่องเที่ยว สินค้า และบริการด้าน	- พัฒนาการตลาด/ประชาสัมพันธ์



ยุทธศาสตร์/แผนงาน	พื้นที่เป้าหมาย	ประเด็นการพัฒนาตามห่วงโซ่คุณค่า		
		ต้น	กลาง	ปลาย
		ท่องเทียวให้ได้มาตรฐานสากล		
<b>๔. พัฒนาพื้นที่เศรษฐกิจชายแดนให้เป็นประตูเศรษฐกิจเชื่อมโยงกับประเทศเพื่อนบ้านให้เจริญเติบโตอย่างยั่งยืน</b>				
๕.๑ พัฒนาพื้นที่เศรษฐกิจพิเศษ อรัญประเทศ จังหวัดสระแก้ว ให้เป็นประตู และศูนย์กลางทางการค้า การท่องเที่ยว การลงทุนเชื่อมโยงกับประเทศกัมพูชา เวียดนาม	สระแก้ว	- จัดระเบียบการใช้ประโยชน์ ที่ดิน - ปรับปรุงเส้นทางคมนาคมและ ระบบ Logistics - มาตรการส่งเสริมการลงทุน	- ยกระดับมาตรฐาน การ ให้บริการและอำนวยความสะดวก สะดวกบริเวณจุดผ่านแดนเพื่อ รองรับการขยายตัวทางด้าน การค้า การลงทุน และการ ท่องเที่ยวเชื่อมโยงระหว่าง	- สนับสนุนกิจกรรมทางการ ตลาด เช่น การประชาสัมพันธ์ การเชื่อมโยงธุรกิจ การประชุม /แสดงสินค้าระดับนานาชาติ
พัฒนาเขตพัฒนาเศรษฐกิจพิเศษชายแดน หาดเล็ก อำเภอคลองใหญ่ จังหวัดตราด ให้เป็นศูนย์กลางธุรกิจการค้าชายแดน การท่องเที่ยวเชื่อมโยงกับจังหวัดเกาะกง กัมพูชา	ตราด	- จัดระเบียบการใช้ประโยชน์ ที่ดิน - ปรับปรุงเส้นทางคมนาคมและ ระบบ Logistics - มาตรการส่งเสริมการลงทุน	- ยกระดับมาตรฐานการ ให้บริการและอำนวยความสะดวก สะดวกบริเวณจุดผ่านแดนเพื่อ รองรับการขยายตัวทางด้าน การค้า การลงทุน และการ ท่องเที่ยวเชื่อมโยงระหว่างกัน	- สนับสนุนกิจกรรมทาง การตลาด เช่น การ ประชาสัมพันธ์ การเชื่อมโยง ธุรกิจ การประชุม /แสดงสินค้า ระดับนานาชาติ
พัฒนาพื้นที่เศรษฐกิจชายแดนบ้านและ บ้านพักกาด อำเภอปรางค์น้ำร้อน จังหวัด จันทบุรีให้เป็นศูนย์กลางการค้าชายแดน เชื่อมโยงกับจังหวัดพระตะบองและโพลินของ กัมพูชา	จันทบุรี	- จัดระเบียบการใช้ประโยชน์ ที่ดิน - ปรับปรุงและพัฒนาระบบ บริการพื้นฐานได้แก่ ถนน ระบบประปา ระบบป้องกันน้ำ ท่วม ระบบบำบัดน้ำเสีย จัดการขยะ และโครงสร้าง พื้นฐานทางสังคม อาทิอยู่ที่ อาศัย การศึกษาและการสาธารณสุข	- พัฒนาจุดตรวจชายแดนให้ สามารถให้บริการได้อย่าง ประสิทธิภาพและได้มาตรฐาน สากล ทั้งการให้บริการ ศุลกากรและการตรวจคนเข้า เมือง	- สนับสนุนกิจกรรมทาง การตลาด เช่น การ ประชาสัมพันธ์ การเชื่อมโยง ธุรกิจ การประชุม /แสดงสินค้า ระดับนานาชาติ

ยุทธศาสตร์/แผนงาน	พื้นที่เป้าหมาย	ประเด็นการพัฒนาตามห่วงโซ่คุณค่า		
		ต้น	กลาง	ปลาย
<b>๕. แก้ไขปัญหาทรัพยากรธรรมชาติและจัดระบบการบริหารจัดการมลพิษให้มีประสิทธิภาพเพิ่มขึ้น</b>				
๕.๑ บริหารจัดการน้ำเพื่อบรรเทาภัยแล้งและน้ำท่วม	จันทบุรีและตราด	- ปรับปรุงและบำรุงรักษา น้ำเดิม และพัฒนาแหล่งน้ำ เพิ่มเติม  - ส่งเสริมการจัดเตรียมแหล่ง เก็บกักน้ำขนาดเล็กกระจาย พื้นที่การเกษตร	- บริหารจัดการทรัพยากรน้ำ ภายใต้การมีส่วนร่วมของทุก ภาคส่วน	- ควบคุมดูแลระบบนิเวศให้เกิด ความสมดุลและยั่งยืน
๕.๒ พื้นฟูป่าต้นน้ำให้เกิดควา ระบบนิเวศ		- พื้นฟู ป้องกัน และพัฒนา ทรัพยากรธรรมชาติให้ เหมาะสม สอดคล้องกับ ศักยภาพของพื้นที่	- บริหารจัดการป่าภายใต้การมี ส่วนร่วมของทุกภาคส่วน	- ควบคุมดูแลระบบนิเวศให้เกิด ความสมดุลและยั่งยืน
๕.๓ คุ้มครองและฟื้นฟูป่าชายเลนปะการัง หญ้าทะเล และป้องกันการกัดเซาะชายฝั่ง	ชลบุรี ระยอง จันทบุรี ตราด	- พื้นฟู ป้องกัน และพัฒนา ทรัพยากรธรรมชาติทางทะเล ให้เหมาะสม สอดคล้องกับ ศักยภาพของพื้นที่	- บริหารจัดการทรัพยากร ธรรมชาติทางทะเล ภายใต้การ มีส่วนร่วมของทุกภาคส่วน	- ควบคุมดูแลระบบนิเวศให้ ความสมดุลและยั่งยืน
๕.๔ ดำเนินการตามมาตรการจัดการมลพิษ ทางอากาศ	ระ ย อ ง ช ล บู รี และฉะเชิงเทรา	- เพิ่มประสิทธิภาพ/ปรับปรุง ระบบการขจัดมลพิษทาง อากาศ	- ฟื้นฟูสภาพแวดล้อมในพื้นที่ อุตสาหกรรมและชุมชนหลัก ของภาค	- ควบคุมดูแลสภาพแวดล้อมให้ ปราศจากมลภาวะ และ ประชาชนมีสุขภาพที่ดี
๕.๕ ปรับปรุงและเพิ่มประสิทธิภาพ ระบบบำบัดน้ำเสียชุมชน	จัน ห วี ต ที่ เป็น ศูนย์กลางการค้า ก า ร ท อ ง เ ที ยว แ ละ พื น อุตสาหกรรม	- เพิ่มประสิทธิภาพ/ปรับปรุง ระบบบำบัดน้ำเสีย	- ฟื้นฟูสภาพแวดล้อมในพื้นที่ อุตสาหกรรมและชุมชนหลัก ของภาค	ควบคุมดูแลสภาพแวดล้อมให้ ปราศจากมลภาวะ และ ประชาชนมีสุขภาพที่ดี

ยุทธศาสตร์/แผนงาน	พื้นที่เป้าหมาย	ประเด็นการพัฒนาตามห่วงโซ่คุณค่า		
		ต้น	กลาง	ปลาย
๕ . ๖ พัฒนาและปรับปรุงกระบวนการรวบรวม ขนย้าย และการกำจัดขยะให้มีประสิทธิภาพเพิ่มขึ้น	ช ล บ ร ี ะ ย อ ง และฉะเชิงเทรา	- เพิ่มประสิทธิภาพ/ปรับปรุงระบบกำจัดขยะและของเสียอันตราย	- พัฒนาคุณภาพแวดล้อมในพื้นที่อุตสาหกรรมและชุมชนหลักของภาค	ควบคุมดูแลสภาพแวดล้อมให้ปราศจากมลภาวะ และประชาชนมีสุขภาพที่ดี

### ๑.๓.๒.แผนพัฒนาของกลุ่มจังหวัด

แผนพัฒนาของกลุ่มจังหวัดภาคตะวันออก ๒ (จันทบุรี ตราด นครนายก ปราจีนบุรี สระแก้ว) (พ.ศ. ๒๕๖๒ - ๒๕๖๕) (ฉบับทบทวน)

#### ส่วนที่ ๑ ข้อมูลเพื่อการพัฒนาของกลุ่มจังหวัดภาคตะวันออก ๒

กลุ่มจังหวัดภาคตะวันออก ๒ ประกอบด้วย จังหวัดจันทบุรี จังหวัดตราด จังหวัดนครนายก จังหวัดปราจีนบุรี และจังหวัดสระแก้ว ซึ่งเป็น ๕ จังหวัดใน ๘ จังหวัดของภาคตะวันออก ในส่วนของภาคตะวันออก ๒ ได้รับการกำหนดขึ้นเป็นกลุ่มจังหวัดใหม่ ตามประกาศคณะกรรมการนโยบายการบริหารงานจังหวัดและกลุ่มจังหวัดแบบบูรณาการเรื่องการจัดตั้งกลุ่มจังหวัดและกำหนดจังหวัดที่เป็นศูนย์ปฏิบัติการของกลุ่มจังหวัด (ฉบับที่ ๓) ณ วันที่ ๑๖ พฤศจิกายน พ.ศ. ๒๕๖๐ โดยให้จังหวัดปราจีนบุรีเป็นศูนย์ปฏิบัติการของกลุ่มจังหวัด และได้รับการจัดสรรงบประมาณตามพระราชบัญญัติงบประมาณรายจ่ายประจำปีงบประมาณ พ.ศ. ๒๕๖๒ เป็นปีงบประมาณแรก

#### ข้อมูลพื้นฐานทางกายภาพ

##### ที่ตั้งและอาณาเขต

กลุ่มจังหวัดภาคตะวันออก ๒ ประกอบด้วย จังหวัด ๕ จังหวัด ได้แก่ จังหวัดจันทบุรี ตราด นครนายก ปราจีนบุรี สระแก้ว และครอบคลุมพื้นที่ทั้งหมด ๑๔,๕๒๒,๘๑๒ ไร่ หรือ ๒๗,๖๙๙.๐๘๑ ตารางกิโลเมตร เป็นกลุ่มจังหวัดทางภาคตะวันออก ของ ๕ จังหวัดใน ๘ จังหวัด โดยพื้นที่ภาคตะวันออกทั้งภาคมีเนื้อที่รวม ๓๖,๕๐๒.๕๐ ตารางกิโลเมตร หรือประมาณ ร้อยละ ๗.๑๑๔ ของเนื้อที่ทั้งประเทศ ประกอบด้วย ๘ จังหวัดได้แก่ นครนายก ปราจีนบุรี ฉะเชิงเทรา ชลบุรี ระยอง จันทบุรี ตราด และสระแก้ว

**จังหวัดปราจีนบุรี** ตั้งอยู่ทางทิศตะวันออกของภาคกลาง เป็นอีกจังหวัดหนึ่งที่มีทรัพยากรในด้านการท่องเที่ยวมากมายและหลากหลายรูปแบบ โดยเฉพาะผืนป่ามรดกโลกของอุทยานแห่งชาติเขาใหญ่และอุทยานแห่งชาติทับลาน ที่นับเป็นสมบัติล้ำค่าในด้านของทรัพยากรธรรมชาติ ทั้งของประเทศและของโลกเดิมปราจีนบุรีเป็นจังหวัดใหญ่ มีพื้นที่กว้างขวางเป็นอันดับ ๖ ของประเทศ แต่ภายหลังได้มีการแยกจังหวัดออกจากมณฑลปราจีน ตั้งเป็นจังหวัดนครนายกและฉะเชิงเทราและในปี พ.ศ. ๒๕๓๖ ก็ได้มีพระราชบัญญัติแยกพื้นที่บางอำเภอออกจากจังหวัดปราจีนบุรีอีกครั้งแล้วตั้งเป็นจังหวัดสระแก้ว จังหวัดปราจีนบุรีจึงมีขนาดเท่ากับในปัจจุบันนับแต่นั้นมา จังหวัดปราจีนบุรีมีเนื้อที่ประมาณ ๔,๗๖๒ ตารางกิโลเมตร หรือประมาณ ๓,๐๕๔,๔๔๙ ไร่จัดเป็นจังหวัดที่มีขนาดใหญ่เป็นอันดับที่ ๔๕ ของประเทศไทย แบ่งการปกครองออกเป็น ๗ อำเภอคือ อำเภอเมืองปราจีนบุรี อำเภอบ้านสร้าง อำเภอประจันตคาม อำเภอศรีมโหสถ อำเภอศรีมหาโพธิ อำเภอกบินทร์บุรี และอำเภอนาดี

#### ข้อมูลเชิงเปรียบเทียบ

##### ด้านเศรษฐกิจ

๑) **เศรษฐกิจภาพรวม** จากข้อมูลผลิตภัณฑ์มวลรวม กลุ่มจังหวัดภาคตะวันออก ๒ ประมวลผลโดยสำนักงานคณะกรรมการพัฒนาการเศรษฐกิจและสังคมแห่งชาติ สามารถสรุปได้ว่าในปี ๒๕๕๙ มีมูลค่าผลิตภัณฑ์มวลรวมของกลุ่มจังหวัดเท่ากับ ๔๔๒,๙๕๖ และมีอัตราการขยายตัวทางเศรษฐกิจ ณ ราคาประจำปีเพิ่มขึ้น จากปี ๒๕๕๘ร้อยละ ๙.๕ โครงสร้างเศรษฐกิจของกลุ่มจังหวัดภาคตะวันออก ๒ ยังคงพึ่งพาภาคนอก การเกษตรโดยกลุ่มจังหวัดภาคตะวันออก ๒ มีมูลค่าผลิตภัณฑ์มวลรวมกลุ่มจังหวัดฯ สาขาการผลิตสูงที่สุดเมื่อเทียบกับสาขาการผลิตอื่น ๆ อยู่ที่ ๑๘๘,๔๖๖ ล้านบาท คิดเป็นร้อยละ ๔๒.๕ ของผลิตภัณฑ์มวลรวมของกลุ่ม

จังหวัดฯ รองลงมาคือ สาขาเกษตรกรรม การป่าไม้ และการประมง ๑๐๐,๙๔๖ ล้านบาท คิดเป็นร้อยละ ๒๒.๘ ในขณะที่สาขากิจกรรมทางวิชาชีพวิทยาศาสตร์ และเทคนิคมีมูลค่าต่ำสุดในกลุ่มจังหวัดฯ อยู่ที่ ๓๔๒ ล้านบาท คิดเป็นร้อยละ ๐.๑

จังหวัดปราจีนบุรีเป็นจังหวัดที่มีมูลค่าผลิตภัณฑ์มวลรวมสูงที่สุดอยู่ที่ ๒๒๗,๙๔๗ ล้านบาท เนื่องจากเป็นจังหวัดเดียวที่มีนิคมอุตสาหกรรมในพื้นที่ อันดับ ๒ ได้แก่ จังหวัดจันทบุรี มูลค่า ๑๑๐,๐๗๘ ล้านบาท เนื่องจากจังหวัดมีความโดดเด่นด้านผลไม้ อัญมณี และการเติบโตของการค้าชายแดน ในขณะที่จังหวัดนครนายกซึ่งเป็นจังหวัดที่มีพื้นที่ขนาดเล็กที่สุดในกลุ่มจังหวัดและอาชีพส่วนใหญ่คือ เกษตรกรรม มีมูลค่าผลิตภัณฑ์มวลรวม ๒๕,๓๒๘ ล้านบาท น้อยที่สุดของจังหวัดในกลุ่มฯ

รัฐบาลได้ให้ความสำคัญและมุ่งเน้นการพัฒนาสมุนไพรและผลิตภัณฑ์แบบครบวงจร โดยภายใต้แผนแม่บทแห่งชาติว่าด้วยการพัฒนาสมุนไพรไทย ฉบับที่ ๑ พ.ศ. ๒๕๖๐-๒๕๖๔ ได้กำหนดวิสัยทัศน์ “สมุนไพรไทยเพื่อความมั่นคงทางสุขภาพและความยั่งยืนของเศรษฐกิจไทย” โดยมีเป้าหมายในการพัฒนาให้ประเทศไทยเป็นประเทศที่ส่งออกวัตถุดิบสมุนไพรคุณภาพและผลิตภัณฑ์สมุนไพรชั้นนำของภูมิภาคอาเซียนภายในปี พ.ศ. ๒๕๖๔ และมูลค่าของวัตถุดิบสมุนไพรและผลิตภัณฑ์สมุนไพรภายในประเทศเพิ่มขึ้นอย่างน้อย ๑ เท่าตัว ภายในปี พ.ศ. ๒๕๖๔ โดยแผนแม่บทได้กำหนดให้มียุทธศาสตร์ในการบรรลุตามเป้าหมาย ๔ ยุทธศาสตร์ คือ

ยุทธศาสตร์ที่ ๑ ส่งเสริมผลิตผลของสมุนไพรไทยที่มีศักยภาพตามความต้องการของตลาดทั้งในและต่างประเทศ โดยมีเป้าประสงค์ของยุทธศาสตร์นี้คือ ส่งเสริมการปลูกพืชสมุนไพรแปรรูปเบื้องต้นอย่างมีคุณภาพ ปริมาณวัตถุดิบสมุนไพรที่มีคุณภาพมีความเพียงพอใกล้เคียงต่อความต้องการใช้ของผู้ประกอบการอุตสาหกรรมและอนุรักษ์สมุนไพรไทยให้คงไว้ใช้ประโยชน์ได้อย่างยั่งยืน

ยุทธศาสตร์ที่ ๒ พัฒนาอุตสาหกรรมและการตลาดสมุนไพรให้มีคุณภาพระดับสากล โดยมีเป้าประสงค์ของ ยุทธศาสตร์นี้คือ ผลิตภัณฑ์สมุนไพรมีศักยภาพในการแข่งขันทางการตลาดทั้งในและต่างประเทศ

ยุทธศาสตร์ที่ ๓ ส่งเสริมการใช้สมุนไพรเพื่อการรักษาโรคและการสร้างเสริมสุขภาพ โดยมีเป้าประสงค์ของ ยุทธศาสตร์นี้คือ เพิ่มการใช้สมุนไพรในระบบสุขภาพ ในการรักษาโรคและเสริมสร้างสุขภาพ และเสริมสร้างพื้นฐานการพัฒนาการแพทย์แผนไทยและสมุนไพรไทยให้เป็นส่วนหนึ่งของระบบสุขภาพของประเทศในระยะยาว

ยุทธศาสตร์ที่ ๔ สร้างความเข้มแข็งของการบริหารและนโยบายภาครัฐเพื่อการขับเคลื่อนสมุนไพรไทยอย่างยั่งยืน โดยมีเป้าประสงค์ของยุทธศาสตร์นี้คือ ประเทศไทยมีกลไกในการพัฒนาสมุนไพรที่มีศักยภาพเพื่อสร้างมูลค่าทางเศรษฐกิจของประเทศ

ยุทธศาสตร์ที่ ๑ - ๓ มีเป้าหมายในการดำเนินการเพื่อส่งเสริมให้เกิดการพัฒนาสมุนไพรให้ครบวงจร เริ่มตั้งแต่ การผลิตวัตถุดิบและสารสกัดสมุนไพรที่ตรงตามความต้องการและมีคุณภาพ (การส่งเสริมการพัฒนาสมุนไพรไทยในช่วงต้นทาง) การผลิตผลิตภัณฑ์สมุนไพรด้วยกระบวนการผลิตที่มีคุณภาพ และได้รับการรับรองมาตรฐานต่าง ๆ เพื่อพัฒนาความสามารถในการแข่งขันของผู้ประกอบการและสร้างความมั่นใจแก่ผู้บริโภค (การส่งเสริมการพัฒนาสมุนไพรไทยในช่วงกลางทาง) และการส่งเสริมการขายผลิตภัณฑ์สมุนไพรรวมทั้งผลักดันให้เกิดการใช้สมุนไพรเพื่อการรักษาโรคและการสร้างเสริมสุขภาพ เพื่อเป็นทางเลือกในการสร้างความมั่นคงทางสุขภาพของประชาชนร่วมกับการแพทย์แผนปัจจุบันในระบบสาธารณสุข (การส่งเสริมและพัฒนาสมุนไพรไทยในช่วงปลายทาง) ขณะที่ยุทธศาสตร์ที่ ๔ มีเป้าหมายในการสร้างกลไกเพื่อสนับสนุนให้เกิดการ



ดำเนินการพัฒนาสมุนไพรไทยอย่างต่อเนื่องและเป็นรูปธรรม ทั้งด้านกลไกเชิงนโยบายที่มั่นคง กลไกการกำหนดทิศทางในการวิจัยและพัฒนาสมุนไพรและกลไกการสนับสนุนที่จะเอื้อให้เกิดผลสัมฤทธิ์ที่ชัดเจนและแก้ไขอุปสรรคด้านกฎระเบียบ ทั้งนี้เพื่อให้การดำเนินการที่เป็นไปตามยุทธศาสตร์ที่ ๑-๓ สามารถบรรลุได้ตามเป้าหมายที่ตั้งไว้การสอดประสานของยุทธศาสตร์ทั้งสี่ภายใต้แผนแม่บทแห่งชาติฯ นี้ จะเป็นกลไกการขับเคลื่อนให้เกิดการพัฒนาสมุนไพรไทยแบบครบวงจร

**จังหวัดในกลุ่มจังหวัดภาคตะวันออก ๒ ที่ปลูกพืชสมุนไพร** กลุ่มจังหวัดภาคตะวันออก ๒ มีจังหวัดที่เป็นพื้นที่สำคัญด้านการปลูกและผลิตสมุนไพร ได้แก่ ปราจีนบุรี จันทบุรี และสระแก้ว

**พืชสมุนไพรที่ปลูกในกลุ่มจังหวัดภาคตะวันออก ๒** หนุ่ยป่ากิ้ง หนุ่ยหนวดแมว เพชรสังฆาต เสลดพังพอน ชุมเห็ดเทศ ขมิ้นชัน ใบชะพลู ทองพันชั่ง อัคคีทวาร ฟ้าทลายโจร ไพล กระวาน เป็นต้น

**ขั้นตอนการผลิตไปจนถึงการจำหน่าย** โดยส่วนมากเกษตรกรจะแปรรูปด้วยวิธีการตากแห้งและนำไปผ่านกระบวนการอบก่อนจึงจะส่งขาย โดยเมื่อเก็บสมุนไพรจากแปลงแล้ว จะเข้าสู่กระบวนการทำความสะอาดเพื่อคัดสิ่งปนเปื้อนออก จากนั้นนำมาหั่นและตากให้แห้งประมาณ ๘๐% แล้วนำเข้าเตาอบด้วยอุณหภูมิ ๖๐ องศาเซลเซียสอีกครั้ง เป็นเวลา ๒ ชั่วโมง ก่อนจะนำบรรจุถุงขาย

**แหล่งขายที่สำคัญ** โรงพยาบาลเจ้าพระยาอภัยภูเบศร จังหวัดปราจีนบุรี โรงพยาบาลเขาคิชฌกูฏจังหวัดจันทบุรี และตลาดที่กรุงเทพมหานคร

## **การทบทวนทิศทางและนโยบายการพัฒนาของประเทศ และความเชื่อมโยงต่อกลุ่มจังหวัดภาคตะวันออก ๒**

กลุ่มจังหวัดภาคตะวันออก ๒ ได้มีการวิเคราะห์นโยบาย แผนยุทธศาสตร์ และแผนแม่บทที่เกี่ยวข้อง และได้มีการวิเคราะห์ความเชื่อมโยงต่อกลุ่มจังหวัดในมิติต่าง ๆ ที่จะมีผลต่อการขับเคลื่อนยุทธศาสตร์ดังต่อไปนี้

### **๑. ยุทธศาสตร์ชาติ ๒๐ ปี (พ.ศ. ๒๕๖๐ – ๒๕๗๙)**

ยุทธศาสตร์ชาติ ๒๐ ปี ที่มีการกำหนดวิสัยทัศน์ในเรื่องของ “มั่นคง มั่งคั่ง ยั่งยืน” นั้น มีประเด็นยุทธศาสตร์สำคัญทั้งสิ้น ๖ ประเด็นยุทธศาสตร์ด้วยกัน ประกอบด้วย

- ๑) ความมั่นคง
- ๒) การสร้างความสามารถในการแข่งขัน
- ๓) การพัฒนาและเสริมสร้างศักยภาพคน
- ๔) การสร้างโอกาสความเสมอภาคและเท่าเทียมกันทางสังคม
- ๕) การสร้างการเติบโตบนคุณภาพชีวิตที่เป็นมิตรต่อสิ่งแวดล้อม และ
- ๖) การปรับสมดุลและพัฒนา

ระบบการบริหารจัดการภาครัฐซึ่งภายใต้ยุทธศาสตร์ข้างต้น พบว่ามี ๓ ยุทธศาสตร์ที่เกี่ยวข้องกับการขับเคลื่อนกลุ่มจังหวัดโดยมีรายละเอียดสำคัญในยุทธศาสตร์ที่เกี่ยวข้อง ดังนี้

**ยุทธศาสตร์ ๒ การสร้างความสามารถในการแข่งขัน** : การเกษตรสร้างมูลค่า พืชเกษตรเขตร้อนสร้างความหลากหลายด้านการท่องเที่ยว และพัฒนาเศรษฐกิจบนพื้นฐานผู้ประกอบการยุคใหม่

**ยุทธศาสตร์ ๔ ยุทธศาสตร์ชาติด้านการสร้างโอกาสและความเสมอภาคทางสังคม :** ลดความเหลื่อมล้ำทางเศรษฐกิจและสังคม พัฒนาระบบบริหารจัดการสุขภาพ มีสภาพแวดล้อม ที่เอื้อต่อการดำรงชีวิตในสังคมสูงวัย สร้างความเข้มแข็งของสถาบันทางสังคมและชุมชน และเพิ่มขีดความสามารถและสร้างภูมิคุ้มกันทางปัญญาให้กับชุมชน

**ยุทธศาสตร์ ๕ การสร้างการเติบโตบนคุณภาพชีวิตที่เป็นมิตรต่อสิ่งแวดล้อม :** มุ่งเน้นการพัฒนาสังคมเศรษฐกิจให้เติบโตและมีความเป็นธรรมบนความสมดุลของฐานทรัพยากรธรรมชาติและคุณภาพสิ่งแวดล้อมที่ดี

## **๒. แผนพัฒนาเศรษฐกิจและสังคมแห่งชาติ ฉบับที่ ๑๒ (พ.ศ. ๒๕๖๐ - ๒๕๖๔)**

แผนพัฒนาฯ ฉบับที่ ๑๒ เป็นแผนพัฒนาประเทศในระยะ ๕ ปี (พ.ศ. ๒๕๖๐ - ๒๕๖๔) ซึ่งแปลงยุทธศาสตร์ชาติระยะ ๒๐ ปี (พ.ศ. ๒๕๖๐ - ๒๕๗๙) สู่การปฏิบัติอย่างเป็นรูปธรรม ดังนั้น ทิศทางการพัฒนาของแผนพัฒนาฯ ฉบับที่ ๑๒ จึงมุ่งเตรียมความพร้อมและวางรากฐานในการยกระดับประเทศไทยให้เป็นประเทศที่พัฒนาแล้วมีความมั่นคง มั่งคั่ง ยั่งยืน ด้วยการพัฒนาตามปรัชญาของเศรษฐกิจพอเพียง โดยมียุทธศาสตร์ทั้งสิ้น ๑๐ ยุทธศาสตร์ ประกอบด้วย

- ๑) การเสริมสร้างและพัฒนาศักยภาพทุนมนุษย์
- ๒) การสร้างความเป็นธรรมและลดความเหลื่อมล้ำในสังคม
- ๓) การสร้างความเข้มแข็งทางเศรษฐกิจและแข่งขันได้อย่างยั่งยืน
- ๔) การเติบโตที่เป็นมิตรกับสิ่งแวดล้อมเพื่อการพัฒนาอย่างยั่งยืน
- ๕) การเสริมสร้างความมั่นคงแห่งชาติเพื่อการพัฒนาประเทศสู่ความมั่งคั่งและยั่งยืน
- ๖) การบริหารจัดการในภาครัฐป้องกันการทุจริตประทุมิชอบและธรรมาภิบาลในสังคมไทย
- ๗) การพัฒนาโครงสร้างพื้นฐานและระบบโลจิสติกส์
- ๘) การพัฒนาวิทยาศาสตร์ เทคโนโลยี วิจัยและนวัตกรรม
- ๙) การพัฒนาภาค เมืองและพื้นที่เศรษฐกิจ และ
- ๑๐) ความร่วมมือระหว่างประเทศเพื่อการพัฒนา

ทั้งนี้ จากทั้ง ๑๐ ยุทธศาสตร์ข้างต้น พบว่า**ยุทธศาสตร์ที่ ๙ การพัฒนาภาค เมือง และพื้นที่เศรษฐกิจ**ถือว่าเป็นยุทธศาสตร์ที่เชื่อมโยงกับการพัฒนาภูมิภาคมากที่สุด ซึ่งภายใต้ยุทธศาสตร์นี้ก็ยังได้มีการกำหนดเป้าหมายการพัฒนาในแต่ละภูมิภาคเอาไว้ ซึ่งสำหรับภาคตะวันออก มีรายละเอียดดังนี้

**เป้าหมายในการพัฒนาภาคตะวันออก : พัฒนาเป็นฐานเศรษฐกิจชั้นนำ** โดยการ

- (๑) เพิ่มขีดความสามารถในการแข่งขันของฐานอุตสาหกรรมเดิมและส่งเสริม การพัฒนาอุตสาหกรรมแห่งอนาคตให้เป็นฐานรายได้ใหม่
- (๒) พัฒนาคุณภาพและมาตรฐานการผลิตอาหารและสินค้าเกษตรให้มีความทันสมัยและเป็นสากล
- (๓) ปรับปรุงมาตรฐานสินค้าและธุรกิจบริการด้านการท่องเที่ยวให้มีคุณภาพและภาพลักษณ์ที่ได้มาตรฐานสากล

**แผนพัฒนาภาคตะวันออกในช่วงแผนพัฒนาเศรษฐกิจและสังคมแห่งชาติ ฉบับที่ ๑๒ (พ.ศ. ๒๕๖๐ - ๒๕๖๔)**

เป้าหมายเชิงยุทธศาสตร์ของภาคตะวันออก คือ “เป็นฐานเศรษฐกิจชั้นนำของอาเซียน โดยรักษาฐานเศรษฐกิจเดิมที่มีอยู่ให้เติบโตอย่างยั่งยืน และสร้างฐานเศรษฐกิจใหม่เพื่อเพิ่มขีดความสามารถในการแข่งขัน

และสนับสนุนให้ประเทศเติบโตอย่างมีเสถียรภาพ โดยเน้นการพัฒนาพื้นที่ที่มีศักยภาพสูง ได้แก่ พื้นที่ฐานการผลิตและบริการ เมืองศูนย์กลางความเจริญในภูมิภาค และพื้นที่เศรษฐกิจชายแดน” ผ่านแนวทางการขับเคลื่อนสำคัญ ๕ ด้าน ดังนี้

**ยุทธศาสตร์ที่ ๑: พัฒนาพื้นที่ระเบียงเศรษฐกิจพิเศษภาคตะวันออกให้เป็นเขตเศรษฐกิจพิเศษที่มีความทันสมัยที่สุดในภูมิภาคอาเซียน**

- พัฒนาโครงข่ายความเชื่อมโยงด้านการคมนาคมขนส่งหลักให้เอื้อประโยชน์ต่อการพัฒนาอุตสาหกรรมและเมืองในอนาคต
- ส่งเสริมการพัฒนากลุ่มอุตสาหกรรมที่ใช้เทคโนโลยีขั้นสูงและอุตสาหกรรมแห่งอนาคตในพื้นที่ระเบียงเศรษฐกิจพิเศษภาคตะวันออก
- พัฒนาบุคลากร การศึกษา การวิจัยและเทคโนโลยี เพื่อผลิตกำลังคนให้ตรงกับความต้องการของอุตสาหกรรมเป้าหมาย และก่อให้เกิดการวิจัย สร้างนวัตกรรม และการพัฒนาเทคโนโลยีในการต่อยอดและขับเคลื่อนการพัฒนาในพื้นที่อย่างยั่งยืน
- พัฒนาแหล่งท่องเที่ยวชายทะเลนานาชาติในจังหวัดชลบุรี-ระยอง ให้เป็นฐานการกระจายรายได้ และการสร้างงานให้แก่ชุมชน
- พัฒนาสภาพแวดล้อมเมืองสำคัญของจังหวัดให้เป็นเมืองน่าอยู่ เอื้อต่อการขยายตัวทางเศรษฐกิจ และสังคมอย่างมีสมดุล

**ยุทธศาสตร์ที่ ๒: พัฒนาภาคตะวันออกให้เป็นแหล่งผลิตอาหารที่มีคุณภาพและได้มาตรฐานสากล**

- พัฒนาการผลิตและการค้าผลไม้ภาคตะวันออก ให้เป็นศูนย์ผลไม้เมืองร้อนแห่งเอเชียโดยปรับปรุงประสิทธิภาพการผลิตควบคู่ไปกับการรักษาคุณภาพสินค้า ตั้งแต่ขั้นตอนการผลิต การบรรจุหีบห่อการแปรรูป และการจัดจำหน่าย
- ส่งเสริมการเลี้ยงปศุสัตว์ ได้แก่ สุกรและไก่ในจังหวัดชลบุรีและฉะเชิงเทรา ให้ผลผลิตมีคุณภาพ และได้มาตรฐานความปลอดภัย สอดคล้องกับความต้องการของผู้บริโภค ทั้งในประเทศและต่างประเทศ โดยส่งเสริมให้เกษตรกรมีความรู้ความสามารถในการใช้เทคโนโลยีการผลิตที่ทันสมัยและพันธุ์ที่เหมาะสม รวมทั้งปรับปรุงระบบการบริหารจัดการตลาดให้มีประสิทธิภาพ
- พัฒนาพื้นที่ที่มีศักยภาพด้านประมงและเพาะเลี้ยงสัตว์น้ำบริเวณชายฝั่งอ่าวไทย ได้แก่ ชลบุรี ระยอง จันทบุรีและตราด ให้คงความอุดมสมบูรณ์ของทรัพยากรชายฝั่งทะเลอย่างยั่งยืนต่อไป โดยเร่งรัดการอนุรักษ์ พื้นฟูและการจัดการใช้ประโยชน์ทรัพยากรประมงและสิ่งแวดล้อมให้เป็นระบบเหมาะสม ควบคู่ไปกับการส่งเสริมและพัฒนาอาชีพ เช่น การส่งเสริมการวิจัยและถ่ายทอดเทคโนโลยีการจัดการและวิธีการเพาะเลี้ยงสัตว์น้ำเพื่อเพิ่มประสิทธิภาพการผลิตและสร้างมูลค่าเพิ่ม การส่งเสริมและพัฒนาการประมงพื้นบ้าน รวมทั้งการส่งเสริมและพัฒนาธุรกิจการประมง เป็นต้น

**ยุทธศาสตร์ที่ ๓: ปรับปรุงมาตรฐานสินค้าและบริการด้านการท่องเที่ยว**

- พื้นฟูและปรับปรุงการพัฒนาการท่องเที่ยวในจังหวัดนครนายก ฉะเชิงเทรา จันทบุรี และตราด ให้เป็นแหล่งท่องเที่ยวเชิงนิเวศ เชิงเกษตร เชิงสุขภาพ และการท่องเที่ยวโดยชุมชน โดยฟื้นฟูแหล่งท่องเที่ยว พร้อมทั้งปรับปรุงสิ่งอำนวยความสะดวก กิจกรรมการท่องเที่ยว สินค้าและบริการด้านการท่องเที่ยวให้ได้มาตรฐานสากล

• พื้นฟูและอนุรักษ์การท่องเที่ยวในจังหวัดปราจีนบุรีและสระแก้ว ให้เป็นแหล่งท่องเที่ยวอารยธรรม ขอม โดยฟื้นฟูบูรณะโบราณสถานและสินทรัพย์ทางวัฒนธรรม รวมทั้งปรับปรุงและอนุรักษ์สิ่งแวดล้อมและ ควบคุมการใช้ที่ดินอย่างเหมาะสม เพื่อให้เกิดการพัฒนาอย่างยั่งยืนต่อไป

**ยุทธศาสตร์ที่ ๔ : พัฒนาพื้นที่เศรษฐกิจชายแดนให้เป็นประตูเศรษฐกิจเชื่อมโยงกับประเทศ เพื่อนบ้านให้เจริญเติบโตอย่างยั่งยืน**

• พัฒนาเขตพัฒนาเศรษฐกิจพิเศษชายแดนอรัญประเทศ จังหวัดสระแก้ว ให้เป็นประตูและศูนย์กลาง ทางการค้า การท่องเที่ยว และการลงทุน เชื่อมโยงกับประเทศกัมพูชาและเวียดนาม โดยจัดระเบียบการใช้ ประโยชน์ที่ดินให้เหมาะสม พัฒนาเชื่อมโยงโครงข่ายคมนาคมขนส่งให้มีประสิทธิภาพ และอำนวยความสะดวก บริเวณจุดผ่านแดน

• พัฒนาเขตพัฒนาเศรษฐกิจพิเศษชายแดนหาดเล็ก อาเภอคลองใหญ่ จังหวัดตราด ให้เป็นศูนย์กลาง ธุรกิจการค้าชายแดนและการท่องเที่ยว เชื่อมโยงกับจังหวัดเกาะกง กัมพูชา โดยจัดระเบียบการใช้ประโยชน์ ที่ดิน ปรับปรุงเส้นทางคมนาคมและระบบ Logistics รวมถึงยกระดับมาตรฐานการให้บริการและอำนวยความสะดวก บริเวณจุดผ่านแดน

• พัฒนาพื้นที่เศรษฐกิจชายแดนบ้านแหลมและบ้านผักกาด จังหวัดจันทบุรี ให้เป็นศูนย์กลางการค้า ชายแดนเชื่อมโยงกับจังหวัดพระตะบองและโพนของกัมพูชา โดยปรับปรุงและพัฒนาระบบบริการพื้นฐานเพื่อ อำนวยความสะดวกในการลงทุน ตลอดจนพัฒนาจุดตรวจชายแดนเพื่อให้บริการได้อย่างมีประสิทธิภาพและได้ มาตรฐานสากล

**ยุทธศาสตร์ที่ ๕ : แก้ไขปัญหาทรัพยากรธรรมชาติและจัดระบบการบริหารจัดการมลพิษให้มี ประสิทธิภาพเพิ่มขึ้น**

• บริหารจัดการน้ำเพื่อบรรเทาภาวะฝนแล้งและน้ำท่วมจันทบุรีและตราด โดยปรับปรุงและบำรุงรักษา แหล่งน้ำเดิม จัดสรรน้ำและพัฒนาแหล่งน้ำเพิ่มเติม

• ฟื้นฟูป่าต้นน้ำให้เกิดความสมดุลต่อระบบนิเวศ โดยปลูกป่าเพิ่มเติมและเพิ่มมาตรการเฝ้าระวัง ติดตามการบุกรุกป่า

• คุ้มครองและฟื้นฟูป่าชายเลน ปะการัง หล้าทะเลและป้องกันการกัดเซาะชายฝั่ง โดยเฉพาะจังหวัดที่มี พื้นที่กัดเซาะรุนแรง

• ดำเนินการตามมาตรการจัดการมลพิษทางอากาศ

• ปรับปรุงและเพิ่มประสิทธิภาพของระบบบำบัดน้ำเสียชุมชน ในจังหวัดที่เป็นศูนย์กลางการค้า การ ท่องเที่ยวและพื้นที่อุตสาหกรรม รวมทั้งการจัดการน้ำทิ้งจากครัวเรือนและโรงงาน ให้เป็นไปตามเกณฑ์ มาตรฐาน

• พัฒนาและปรับปรุงกระบวนการรวบรวม ขนย้ายและการกำจัดขยะจังหวัดชลบุรีและระยองให้มี ประสิทธิภาพเพิ่มขึ้น โดยใช้มาตรการคัดแยกขยะและบริหารจัดการเก็บตามประเภท การคัดแยกขยะให้เป็น ระบบ

**เป้าหมายการพัฒนากลุ่มจังหวัด**

**วิสัยทัศน์ (Vision) ของกลุ่มจังหวัดภาคตะวันออก ๒**

**“เมืองแห่งคุณภาพชีวิต  
ศูนย์กลางท่องเที่ยวประวัติศาสตร์ วัฒนธรรมและนิเวศ  
แหล่งผลไม้และครัวสุขภาพไทย”**

**พันธกิจ (Mission)**

- ๑) พัฒนาแหล่งท่องเที่ยว กิจกรรมและบริการทางการท่องเที่ยวให้มีความหลากหลายมีมาตรฐานสู่สากล
- ๒) พัฒนาและเชื่อมโยงระบบโครงสร้างพื้นฐานและโลจิสติกส์เพื่อเพิ่มศักยภาพการพัฒนาเศรษฐกิจการค้า การลงทุนในกลุ่มจังหวัดและประเทศเพื่อนบ้าน
- ๓) พัฒนาและส่งเสริมการผลิตภาคการเกษตร และสมุนไพรปลอดภัยอย่างครบวงจรโดยใช้เทคโนโลยีและนวัตกรรมที่เหมาะสม
- ๔) พัฒนาและอนุรักษ์ทรัพยากรธรรมชาติและสิ่งแวดล้อมเพื่อสนับสนุนการพัฒนาอย่างสมดุลและยั่งยืน
- ๕) พัฒนาคุณภาพชีวิตที่ดีของประชาชนทุกช่วงวัย และเสริมสร้างความมั่นคงปลอดภัยในชีวิต
- ๖) พัฒนาอุตสาหกรรมที่ใช้เทคโนโลยีและการเติบโตอย่างเป็นมิตรกับสิ่งแวดล้อม

**เป้าประสงค์รวม (Ultimate Goals)**

- ๑) เศรษฐกิจเจริญเติบโตอย่างมีเสถียรภาพ
- ๒) ประชาชนมีคุณภาพชีวิตที่ดี สังคมมีความเข้มแข็งเป็นฐานรากที่เอื้อต่อการพัฒนาทรัพยากรมนุษย์
- ๓) ทรัพยากรธรรมชาติและสิ่งแวดล้อมสมดุล

**ตัวชี้วัดความสำเร็จตามเป้าหมายการพัฒนาจังหวัด**

เป้าหมายการพัฒนาที่ ๑ : เมืองแห่งคุณภาพชีวิต

ตัวชี้วัด : ดัชนีความก้าวหน้าของคน (ด้านการศึกษา สุขภาพ ชีวิตครอบครัวและชุมชน) สูงกว่าเกณฑ์ค่าเฉลี่ยของประเทศ

ตัวชี้วัด : ทรัพยากรธรรมชาติและสิ่งแวดล้อมได้รับการฟื้นฟู

ตัวชี้วัด : สัดส่วนผลิตภัณฑ์มวลรวมของภาคอุตสาหกรรมขยายตัวสูงขึ้น

ตัวชี้วัด : มูลค่าการค้าชายแดนเพิ่มสูงขึ้น

เป้าหมายการพัฒนาที่ ๒ : ศูนย์กลางท่องเที่ยวประวัติศาสตร์ วัฒนธรรมและนิเวศ

ตัวชี้วัด : รายได้จากการท่องเที่ยวที่เพิ่มขึ้น

เป้าหมายการพัฒนาที่ ๓ : แหล่งผลไม้และครัวสุขภาพไทย

ตัวชี้วัด : มูลค่าผลิตภัณฑ์มวลรวมภาคเกษตรกลุ่มจังหวัดเพิ่มขึ้น

ตัวชี้วัด : มูลค่าการจำหน่ายผลิตภัณฑ์สมุนไพรเพิ่มขึ้น

**ประเด็นการพัฒนาของกลุ่มจังหวัด**

กลุ่มจังหวัดภาคตะวันออก ๒ กำหนดประเด็นการพัฒนาในช่วงปีงบประมาณ พ.ศ. ๒๕๖๒ – ๒๕๖๕ จำนวน ๖ ประเด็นการพัฒนา ดังนี้

ประเด็นการพัฒนาที่ ๑ : ส่งเสริมและพัฒนาการท่องเที่ยวให้ได้มาตรฐานเพื่อสนับสนุนการท่องเที่ยวเชิงนิเวศ สุขภาพ และวัฒนธรรม

ประเด็นการพัฒนาที่ ๒ : เพิ่มขีดความสามารถด้านการค้า และการค้าชายแดน เชื่อมโยง EEC และประเทศเพื่อนบ้าน



ประเด็นการพัฒนาที่ ๓ : พัฒนาประสิทธิภาพการผลิต การแปรรูป การตลาด สินค้าเกษตร (ผลไม้ ปศุสัตว์และประมง สมุนไพรไทย) คุณภาพปลอดภัยอย่างครบวงจร

ประเด็นการพัฒนาที่ ๔ : อนุรักษ์ ฟื้นฟู พัฒนา และปกป้อง ทรัพยากรธรรมชาติและสิ่งแวดล้อมอย่างมีส่วนร่วม เพื่อประโยชน์ต่อการพัฒนาเศรษฐกิจและสังคมอย่างยั่งยืน

ประเด็นการพัฒนาที่ ๕ : พัฒนาทรัพยากรมนุษย์ สังคม การบริหารจัดการ ยกระดับคุณภาพชีวิตให้มีความมั่นคงปลอดภัย

ประเด็นการพัฒนาที่ ๖ : เพิ่มขีดความสามารถด้านอุตสาหกรรมและการลงทุนโดยในแต่ละประเด็นการพัฒนา กำหนดวัตถุประสงค์ เป้าหมาย ตัวชี้วัด และแนวทางการพัฒนา

### ๑.๓.๓.แผนพัฒนาจังหวัด

#### สภาพทั่วไปและสภาพการณ์การพัฒนาจังหวัดปราจีนบุรี

##### ๑) ด้านกายภาพ

##### ๑.๑.ความเป็นมา

จังหวัดปราจีนบุรี เคยเป็นดินแดนที่มีความเจริญรุ่งเรืองมายาวนาน ดังปรากฏการตั้งถิ่นฐานของชุมชนสมัยโบราณเมื่อประมาณ ๒,๐๐๐ -๒,๕๐๐ ปีที่แหล่งโบราณคดีบ้านกระท่อมแพ้ว ตำบลกระท่อมแพ้ว อาเภอบ้านสร้าง บ้านหนองอ้อ ตำบลดงพระราม อาเภอเมืองปราจีนบุรี และบ้านดงชัยมัน ตำบลประจันตคาม อาเภอประจันตคามโบราณวัตถุที่พบ ได้แก่ ลูกปัดแก้วแบบอินโด -แปซิฟิกสีต่างๆ ลูกปัดหิน คาร์เนเลียน หินอะเกตและหินควอตซ์ เครื่องมือเหล็ก ซึ่งแสดงให้เห็นถึงการติดต่อสัมพันธ์กับชุมชนโบราณใกล้เคียงและอินเดีย โดยเฉพาะที่บ้านดงชัยมันได้พบชิ้นส่วนกลองมโหระทึก ซึ่งเป็นโบราณวัตถุในวัฒนธรรมดงซอน เกี่ยวข้องกับพิธีกรรมซึ่งพบทางตอนใต้ของจีนและในภูมิภาคเอเชียตะวันออกเฉียงใต้รวมทั้งประเทศไทยและยังพบหลักฐานเป็นซากเมืองโบราณที่เรียกว่า “เมืองศรีมโหสถ” ที่ตำบลโคกปี่ อาเภอศรีมโหสถและบริเวณบ้านโคกขวาง อาเภอศรีมหาโพธิ บริเวณซากเมืองโบราณเหล่านี้มีซากโบราณสถานที่ใช้ประกอบพิธีกรรมศาสนา และโบราณวัตถุ ได้แก่ พระพุทธรูป เทวรูป เครื่องปั้นดินเผา เครื่องสำริดซึ่งเป็นเครื่องมือและเครื่องใช้กระจัดกระจายอยู่ทั่วไปต่อมาศูนย์กลางความเจริญได้ย้ายมาตั้งอยู่ริมแม่น้ำบางปะกง ดังเช่นปัจจุบัน “เมืองปราจีน” เป็นชื่อที่ปรากฏมาตั้งแต่สมัยกรุงศรีอยุธยา หมายถึง เมืองทางตะวันออกเฉียงของราชอาณาจักรไทย ก่อนการปฏิรูปการปกครองในสมัยสมเด็จพระบรมไตรโลกนาถ (พ.ศ. ๑๙๙๑-๒๐๓๑) เมืองปราจีนมีฐานะเป็นเมืองเล็กๆ ที่อยู่ใกล้ราชธานี คือ กรุงศรีอยุธยา โดยทางกรุงศรีอยุธยาจะส่งขุนนางมาปกครองโดยให้ขึ้นตรงต่อเมืองหลวง และหลังจากการปฏิรูปการปกครองในสมัยสมเด็จพระบรมไตรโลกนาถแล้ว เมืองปราจีนเป็น หัวเมืองจัตวาขึ้นกับราชธานี ตำแหน่งเจ้าเมืองหรือผู้รั้งมีบรรดาศักดิ์และราชทินนามที่ออกพระอุไทยธานี ทำเลที่ตั้งของเมืองปราจีนในขณะนั้นเป็นเมืองที่ตั้งอยู่ใกล้กับประเทศกัมพูชา เรื่องราวที่เกี่ยวข้องกับจังหวัดปราจีนบุรีในสมัยอยุธยา จึงเป็นเหตุการณ์ที่เกี่ยวกับสงครามระหว่างสองราชอาณาจักร ในสมัยรัตนโกสินทร์ตอนต้น เมืองปราจีนยังคงเป็นเมืองผ่านของเส้นทางเดินทัพระหว่างไทยกับกัมพูชามีผู้อาศัยมากขึ้นในรัชสมัยของพระบาทสมเด็จพระนั่งเกล้าเจ้าอยู่หัวได้ทรงพระกรุณาโปรดเกล้าฯให้ตั้งเมืองขึ้นหลายเมือง เช่น เมืองกบินทร์บุรี เมืองอรัญประเทศ เมืองวัฒนานคร เป็นต้น ทั้งยังทรงพระกรุณาโปรดเกล้าฯให้ชุดคลองบางขนากขึ้น ส่งผลให้การติดต่อระหว่างเมืองปราจีนบุรีและเมืองพระนครสะดวกรวดเร็วขึ้น ต่อมาในปลายรัชสมัยของพระบาทสมเด็จพระจอมเกล้าเจ้าอยู่หัวได้มีพระราชดำริที่จะสร้างป้อมเมืองปราจีน แต่ได้ลงมือสร้างและแล้วเสร็จในรัชสมัยของพระบาทสมเด็จพระจุลจอมเกล้าเจ้าอยู่หัว ในรัชสมัยของพระบาทสมเด็จพระจุลจอมเกล้าเจ้าอยู่หัว ปราจีนเริ่มมีความสำคัญมากขึ้นตามลำดับเพราะมีการค้นพบแหล่งทองคำที่เมืองกบินทร์บุรี มีการทำเหมือง

ทองคำ ต่อมาเมื่อปฏิรูปการปกครองเป็นระบบเทศบาลได้ใช้เมืองปราจีนเป็นที่ว่าการมณฑลปราจีนส่งผลให้เมืองปราจีนกลายเป็นศูนย์กลางความเจริญในภูมิภาคตะวันออก ครั้นเมื่อได้ย้ายที่ว่าการมณฑลปราจีนไปอยู่ที่เมืองฉะเชิงเทราทำให้เมืองปราจีนลดความสำคัญลง

หลังจากการเปลี่ยนแปลงการปกครองเมื่อ พ.ศ.๒๔๗๕ ได้มีพระราชบัญญัติว่าด้วยการบริหารแห่งราชอาณาจักรไทย พ.ศ. ๒๔๗๖ ส่งผลให้มณฑลเทศาภิบาลปราจีนบุรีถูกยกเลิกไป เมืองปราจีนบุรีมีฐานะเป็นจังหวัดปราจีนบุรี

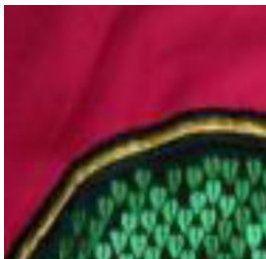


เป็นรูปต้นโพธิ์ศรีมหาโพธิ์ปลูกไว้ที่ตำบลโคกปี่ อำเภอสรีมโหสถ เป็นสัญลักษณ์ทางด้านพุทธศาสนาที่เชิดหน้าชูตาของจังหวัดปราจีนบุรี เพราะเชื่อกันว่าเป็นต้นโพธิ์ที่สมณทูตจากอินเดีย ซึ่งมาเผยแพร่พระศาสนา เมื่อราว พ.ศ. ๕๐๐ ได้นำพันธุ์มาจากพระศรีมหาโพธิ์ พุทธคยา ประเทศอินเดีย เป็นต้นโพธิ์ที่พระพุทธเจ้าประทับบำเพ็ญ ธรรมจนสำเร็จ เป็นพระสัมมาสัมพุทธเจ้า ต้นโพธิ์ศรีมหาโพธิ์นี้เป็นที่นับถือบูชากราบไหว้ ของราษฎรในท้องถิ่นและต่างท้องถิ่นและมีการจัดงานนมัสการเป็นประจำทุกปี



ดอกปี่ หรือภาคเหนือเรียกว่า กาะละลอง กาดสะลอง ภาคกลางเรียกปี่ ภาษากะเหรี่ยง (กาญจนบุรี) เรียกว่า เต็กดองโห้

**ลักษณะทั่วไป** เป็นไม้ยืนต้นขนาดกลางถึงขนาดใหญ่ลำต้นสูงประมาณ ๑๐-๒๐ เมตร เปลือกลาดต้นสีเทา ขรุขระ ใบออกเป็นช่อ ลักษณะใบกลมรี ขอบ ใบเรียบโคนใบมน ใต้ใบเห็นเส้นใบชัดเจน ดอกออกเป็นช่อตั้งตรง ลักษณะเป็น ท่อยาวประมาณ ๒ -๓ นิ้ว สีขาวปนเหลืองขนาด ๒ เซนติเมตร ปลายกลีบ ดอกเป็นแฉก ๕ แฉก ตรงกลางดอกมีเกสรตัวผู้และเกสรตัวเมียติดอยู่ด้านใน กลีบปากท่อ ผลมีลักษณะเป็นฝักแบน ภายในมีเมล็ด ลักษณะแบนขยายพันธุ์ โดยการเพาะเมล็ดและการปักชำ เหมาะที่จะปลูกในพื้นที่ที่มีดินร่วนซุย แสงแดดจัดหรือกลางแจ้งมีถิ่นกำเนิดในประเทศไทยและประเทศพม่า



สีประจำจังหวัด คือสีแดงเหลือง

ธงประจำจังหวัดปราจีนบุรี ขนาดพื้นธงกว้าง ๑.๕๐ เมตร ยาว ๒.๒๕ เมตร ลักษณะพื้นธงตอนต้นมีพื้นสีแดงซึ่งกำหนดเป็นสีประจำภาค ๒ กว้าง/ ยาวด้านละ ๑.๕๐ เมตร มีรูปต้นโพธิ์อยู่ในกรอบวงกลมเส้นผ่านศูนย์กลาง ๘๕ เซนติเมตร สำหรับพื้นที่ธงที่เหลือเป็นสีเหลือง

### ๑.๒.ที่ตั้งและอาณาเขต

จังหวัดปราจีนบุรี ตั้งอยู่ภาคตะวันออกของประเทศ อยู่ระหว่างเส้นละติจูดที่ ๑๓ องศา ๓๙ ลิปดา ถึง ๑๔ องศา ๒๗ ลิปดาเหนือ และเส้นลองจิจูดที่ ๑๐๒ องศา ๐๗ ลิปดาตะวันออก ห่างจากกรุงเทพมหานคร ๑๓๖ กิโลเมตร ตามทางหลวงหมายเลข ๓๓ และหมายเลข ๓๐๔ ใช้เวลาเดินทางเพียง ๑ ชั่วโมง ๓๐ นาที เป็นจุดเชื่อมโยง การคมนาคมจากกรุงเทพมหานคร ภาคกลาง ภาคตะวันออก ภาคตะวันออกเฉียงเหนือ และราชอาณาจักร กัมพูชาในรัศมี ๑๐๐ กว่ากิโลเมตร

### ผลการพัฒนาและแก้ไขปัญหาจังหวัดปราจีนบุรีในช่วงที่ผ่านมา

ในปีงบประมาณ พ.ศ. ๒๕๖๑ จังหวัดปราจีนบุรีได้ดำเนินการขับเคลื่อนแผนงาน/โครงการการพัฒนาจังหวัดภายใต้แผนพัฒนาจังหวัดปราจีนบุรี พ.ศ. ๒๕๖๑-๒๕๖๔ (ฉบับทบทวนใหม่รอบปี พ.ศ. ๒๕๖๑) ซึ่งได้กำหนดวิสัยทัศน์ เป้าประสงค์รวม และประเด็นยุทธศาสตร์ ดังนี้

#### วิสัยทัศน์ (Vision) จังหวัดปราจีนบุรี

“ปราจีนบุรีเมืองน่าอยู่ คู่แหล่งท่องเที่ยวและอุตสาหกรรมเชิงนิเวศ เกษตรปลอดภัย แพทย์แผนไทย และสมุนไพรสู่สากล”

#### พันธกิจ (Mission)

(๑) ปฏิบัติภารกิจตามกฎหมายให้บรรลุผลและสนองนโยบายของรัฐบาล นทุกมิติโดยยึด ความต้องการและความจำเป็นของประชาชนเป็นหลัก

(๒) ส่งเสริมให้มีการพัฒนาด้านการค้า การลงทุน การอุตสาหกรรม การเกษตร การดำเนินการด้าน สังคมและการศึกษาให้เกิดความเท่าเทียมการจัดการสิ่งแวดล้อมและระบบการคมนาคมเพื่อความเป็นเมืองน่าอยู่

(๓) ส่งเสริมและรักษาคุณภาพการท่องเที่ยวเชิงนิเวศและอุตสาหกรรมเชิงนิเวศให้เกิดผลอย่างยั่งยืน

(๔) พัฒนาความสามารถในด้านการเกษตรกรรมตามปรัชญาเศรษฐกิจพอเพียง

(๕) ส่งเสริมและสนับสนุนการพัฒนาแพทย์แผนไทยและสมุนไพรให้มีมาตรฐานสากล

### เป้าประสงค์รวม (Goal) จังหวัดปราจีนบุรี

จังหวัดเป็นฐานการผลิตอุตสาหกรรมเชิงนิเวศ และฐานการผลิตสินค้าเกษตรปลอดภัย เป็นแหล่งอารยธรรมสมัยทวารวดีและการท่องเที่ยวเชิงนิเวศ ทรัพยากรธรรมชาติสิ่งแวดล้อมอุดมสมบูรณ์ ชุมชนสังคมเข้มแข็ง เป็นศูนย์กลางการแพทย์แผนไทย และพัฒนาสมุนไพรสู่

### ประเด็นยุทธศาสตร์ (Strategic Issue)

ประเด็นยุทธศาสตร์ที่ ๑ พัฒนาด้านเกษตรกรรม และบริหารจัดการน้ำอย่างบูรณาการ

ประเด็นยุทธศาสตร์ที่ ๒ พัฒนาด้านการค้าและอุตสาหกรรม

ประเด็นยุทธศาสตร์ที่ ๓ ยกระดับการบริหารจัดการงานด้านสังคม การศึกษาให้มีคุณภาพ มีมาตรฐาน เพื่อสร้างภูมิคุ้มกันและส่งเสริมโอกาสทางสังคม  
บนฐานแห่งความพอเพียง

ประเด็นยุทธศาสตร์ที่ ๔ พัฒนาด้านท่องเที่ยว

ประเด็นยุทธศาสตร์ที่ ๕ พัฒนาเมืองน่าอยู่ สิ่งแวดล้อมและโลจิสติกส์

ประเด็นยุทธศาสตร์ที่ ๖ พัฒนาด้านการแพทย์แผนไทยและสมุนไพร

### เป้าประสงค์ของแต่ละประเด็นยุทธศาสตร์

ประเด็นยุทธศาสตร์	เป้าประสงค์
๑. พัฒนาด้านเกษตรกรรม และบริหารจัดการน้ำ อย่างบูรณาการ	๑. การเกษตรปลอดภัย ๒. ช่องทางการจำหน่ายจากผู้ผลิตถึงผู้บริโภคเพิ่มขึ้น ๓. ระบบชลประทานครอบคลุมทุกพื้นที่เกษตรกรรม
๒. พัฒนาด้านการค้าและอุตสาหกรรม	๑. ผู้ผลิต ผู้ค้า และผู้บริโภคได้รับประโยชน์จากโอกาสทางการค้าและการกระจายความเจริญทางเศรษฐกิจสู่เศรษฐกิจฐานรากอย่างทั่วถึง ๒. ผู้ประกอบการได้รับการพัฒนาเข้าสู่อุตสาหกรรมเชิงนิเวศ ๓. วิสาหกิจชุมชนได้รับการรับรองมาตรฐานผลิตภัณฑ์ชุมชน
๓. ยกระดับการบริหารจัดการงานด้านสังคม การศึกษาให้มีคุณภาพ มีมาตรฐาน เพื่อสร้างภูมิคุ้มกันและส่งเสริมโอกาสทางสังคมบนฐานแห่งความพอเพียง	๑. การบริหารจัดการงานด้านสังคมมีคุณภาพและมาตรฐาน ๒. การดำเนินงานต่อกลุ่มเป้าหมายได้รับการพัฒนาศักยภาพ ๓. คุณภาพชีวิต สุขภาพกายและใจที่ดี ครอบครัวอบอุ่น และชุมชนเข้มแข็ง ๔. คุณภาพการศึกษาของนักเรียน นักศึกษาในจังหวัดปราจีนบุรีได้มาตรฐาน ๕. ประชาชนในจังหวัดได้รับโอกาสทาง

ประเด็นยุทธศาสตร์	เป้าประสงค์
๓. ยกระดับการบริหารจัดการงานด้านสังคม การศึกษาให้มีคุณภาพ มีมาตรฐาน เพื่อสร้าง ภูมิคุ้มกันและส่งเสริมโอกาสทางสังคมบนฐานแห่ง ความพอเพียง (ต่อ)	<p>ก. การศึกษาจนจบหลักสูตรอย่างมีประสิทธิภาพเท่าเทียมและเป็นธรรม</p> <p>ข. มีการส่งเสริมและพัฒนาระบบเทคโนโลยี สารสนเทศ และการสื่อสารอย่างมีประสิทธิภาพ</p> <p>ค. ประชากรในจังหวัดได้รับการส่งเสริมการ มีงานทำ</p>
๔. พัฒนาด้านท่องเที่ยว	<p>๑. คุณภาพแหล่งท่องเที่ยว สินค้า บริการ ผลิตภัณฑ์ชุมชน ได้มาตรฐานมีศักยภาพ ดึงดูดเพิ่มจำนวนนักท่องเที่ยวและรายได้เข้า จังหวัดอย่างต่อเนื่อง</p>
๕. พัฒนาเมื่อน่าอยู่ สิ่งแวดล้อมและโลจิสติกส์	<p>๑. ประชาชนมีความปลอดภัยในชีวิตและ ทรัพย์สิน</p> <p>๒. จังหวัดปราจีนบุรี มีทรัพยากรธรรมชาติ ที่สมบูรณ์</p> <p>๓. จังหวัดปราจีนบุรี มีระบบโลจิสติกส์ที่ได้ มาตรฐาน</p>
๖. พัฒนาด้านการแพทย์แผนไทยและสมุนไพร	<p>๑. มีแหล่งปลูกพืชสมุนไพรตามมาตรฐาน GAP/เกษตรอินทรีย์</p> <p>๒. กระบวนการผลิตและแปรรูปสมุนไพรใช้ เป็นอาหาร ยา อาหารเสริม อาหารสัตว์ OTOP</p> <p>๓. มีใช้สมุนไพรในระบบบริการสุขภาพ</p> <p>๔. มีการวิจัยและพัฒนาบุคลากรด้าน การแพทย์แผนไทย</p> <p>๕. ผลิตภัณฑ์สมุนไพรมีศักยภาพในการ แข่งขันจากการตลาดทั้งในและต่างประเทศ</p>

#### กลยุทธ์ของแต่ละประเด็น

#### ประเด็นยุทธศาสตร์ที่ ๑ พัฒนาด้านเกษตรกรรม และบริหารจัดการน้ำอย่างบูรณาการ กลยุทธ์

๑. ส่งเสริมขบวนการผลิตและการตลาดสินค้าเกษตรไปสู่การตลาดสินค้าเกษตรปลอดภัย
๒. ส่งเสริมการบริหารจัดการเขตเศรษฐกิจสินค้าเกษตร (Zoning)
๓. น้อมนำแนวทางเศรษฐกิจพอเพียงมาใช้ในการพัฒนา
๔. เพิ่มประสิทธิภาพการลดต้นทุนการผลิต
๕. พัฒนาการตลาดกลางการเกษตร
๖. พัฒนาและจัดหาแหล่งน้ำให้เพียงพอในพื้นที่เกษตร



## ประเด็นยุทธศาสตร์ที่ ๒ พัฒนาด้านการค้าและอุตสาหกรรม

### กลยุทธ์

๑. สร้างความสามารถทางการแข่งขันและโอกาสทางการค้าให้กับผู้ประกอบการ
๒. การสร้างความเป็นธรรมทางการค้าและการคุ้มครองผู้บริโภค
๓. ส่งเสริมให้อุตสาหกรรมแปรรูปผลผลิตด้านการเกษตร ใช้วัตถุดิบภายในพื้นที่จังหวัดเพิ่มขึ้น
๔. ส่งเสริมภาคอุตสาหกรรมให้มีการพัฒนาผลิตภัณฑ์และกระบวนการผลิตที่เป็นมิตรกับสังคมและสิ่งแวดล้อม
๕. พัฒนาเครือข่ายเฝ้าระวังและจัดการผลกระทบสิ่งแวดล้อมโดยการมีส่วนร่วมของท้องถิ่นและชุมชน
๖. ส่งเสริมและถ่ายทอดนวัตกรรมทางด้านพลังงาน
๗. ส่งเสริมการพัฒนานวัตกรรมทางด้านอุตสาหกรรม

## ประเด็นยุทธศาสตร์ที่ ๓ ยกระดับการบริหารจัดการงานด้านสังคม การศึกษาให้มีคุณภาพ มีมาตรฐานเพื่อสร้างภูมิคุ้มกันและส่งเสริมโอกาสทางสังคมบนฐานแห่งความพอเพียง

### กลยุทธ์

๑. ผลักดันให้องค์กรสวัสดิการสังคมเข้าสู่การรับรองมาตรฐาน
๒. พัฒนาสมรรถนะบุคลากร เครือข่าย อาสาสมัคร และภาคประชาชน
๓. บูรณาการความร่วมมือระหว่างหน่วยงานภาคประชาสังคมในการบริการด้านเด็ก เยาวชน คนพิการและผู้สูงอายุ
๔. จัดทำมาตรฐานกลางในการประเมินมาตรฐานศูนย์พัฒนาเด็กเล็กและสถานรับเลี้ยงเด็ก เอกชนจังหวัด
๕. เสริมสร้างคุณธรรม จริยธรรม และความจงรักภักดีต่อสถาบันชาติ ศาสนา พระมหากษัตริย์
๖. ส่งเสริมให้มีการจัดการศึกษาสอดคล้องความต้องการกับตลาดแรงงานในพื้นที่
๗. พัฒนาระบบเครือข่ายเทคโนโลยีสารสนเทศและการสื่อสารเพื่อการศึกษาและการบริหารจัดการที่ทันสมัย
๘. จ้างงานเร่งด่วนและพัฒนาทักษะฝีมือเพื่อบรรเทาความเดือดร้อนด้านอาชีพ

## ประเด็นยุทธศาสตร์ที่ ๔ พัฒนาด้านท่องเที่ยว

### กลยุทธ์

๑. พัฒนาคุณภาพแหล่งท่องเที่ยว สินค้า บริการ การตลาด ประชาสัมพันธ์ และปัจจัยสนับสนุนการท่องเที่ยว รวมทั้งสร้างความปลอดภัยทางการท่องเที่ยว
๒. พัฒนาประเพณีวัฒนธรรมพื้นบ้านดั้งเดิมที่เป็นเอกลักษณ์ประจำท้องถิ่น
๓. ยกระดับคุณภาพมาตรฐานผลิตภัณฑ์ OTOP ตามแนวคิดเศรษฐกิจสร้างสรรค์
๔. น้อมนำแนวปรัชญาเศรษฐกิจพอเพียงมาใช้ในการพัฒนาเศรษฐกิจระดับชุมชน
๕. พัฒนาเป็นศูนย์กลางการศึกษาดูงานด้านสุขภาพและแพทย์แผนไทย

## ประเด็นยุทธศาสตร์ที่ ๕ พัฒนาเมืองน่าอยู่ สิ่งแวดล้อมและโลจิสติกส์ กลยุทธ์

๑. ส่งเสริมและสนับสนุนให้มีการปรับปรุงพื้นที่ที่เป็นจุดเสี่ยงของการเกิดอุบัติเหตุ/อุบัติเหตุของจังหวัด
๒. ส่งเสริมให้ทุกภาคส่วนที่มีส่วนเกี่ยวข้องเข้ามามีบทบาทในการเฝ้าระวังการเกิดอุบัติเหตุ/อุบัติเหตุของจังหวัด
๓. กำกับดูแลความมั่นคงแข็งแรงและความปลอดภัยของอาคารขนาดใหญ่
๔. สนับสนุนการวิเคราะห์และประเมินความเสี่ยงในรูปประจักษ์รูปแบบบูรณาการ
๕. สนับสนุนการแก้ไขความเสี่ยงจากสาธารณภัย และภัยพิบัติ แบบใช้โครงสร้าง และไม่ใช้โครงสร้าง
๖. สนับสนุนการปลูกฝังวัฒนธรรมลดความเสี่ยงภัยด้วยตนเองแบบมีส่วนร่วม
๗. สนับสนุนการจัดการความเสี่ยงจากสาธารณภัย และภัยพิบัติในรูปประจักษ์รูปแบบบูรณาการ
๘. ส่งเสริมให้มีการกำกับดูแลผู้ขับขี่รถสาธารณะอย่างมีประสิทธิภาพและต่อเนื่อง
๙. ส่งเสริมให้ประชาชนมีส่วนร่วมและเฝ้าระวังด้านยาเสพติด
๑๐. ส่งเสริมให้เยาวชนได้มีกิจกรรมที่เป็นประโยชน์
๑๑. ส่งเสริมการปลูกป่าในพื้นที่สาธารณะและศาสนสถาน
๑๒. พัฒนาและปรับปรุงแหล่งน้ำต้นทุนเพื่อการเกษตรและอุปโภค-บริโภค ตลอดจนสามารถป้องกันและบรรเทาปัญหาน้ำท่วม น้ำแล้งน้ำเค็มหนุน
๑๓. ส่งเสริมให้มีการป้องกันการพังทลายของตลิ่ง
๑๔. ส่งเสริมและสนับสนุนให้ชุมชนมีระบบการกักน้ำเสีย
๑๕. ส่งเสริมให้มีเครือข่ายเฝ้าระวังการปล่อยน้ำเสียลงสู่แหล่งน้ำ
๑๖. ส่งเสริมให้มีองค์ความรู้บริหารจัดการขยะ
๑๗. ส่งเสริมให้ประชาชนได้กำหนดทิศทางการใช้ประโยชน์ที่ดินในชุมชนที่เป็นถิ่นที่อยู่
๑๘. ส่งเสริมการสร้างจิตสำนึกและตระหนักในการจัดการทรัพยากรธรรมชาติและสิ่งแวดล้อมของจังหวัด
๑๙. ส่งเสริมให้มีเครือข่ายประชาชนเฝ้าระวังการบุกรุกพื้นที่สาธารณประโยชน์
๒๐. ส่งเสริมการบริหารจัดการพลังงานอย่างมีส่วนร่วม
๒๑. ส่งเสริมและสนับสนุนให้มีความสะดวกในการเข้าถึงทุกพื้นที่อย่างเท่าเทียมกัน
๒๒. ส่งเสริมขีดความสามารถในการแข่งขันอันเป็นการกระตุ้นเศรษฐกิจในจังหวัด
๒๓. ส่งเสริมให้มีการรวมกลุ่มโรงงานอุตสาหกรรม
๒๔. ปรับปรุงถนนให้มีคุณภาพดี สามารถใช้งานได้โดยสะดวกปลอดภัย

## ประเด็นยุทธศาสตร์ที่ ๖ พัฒนาด้านการแพทย์แผนไทยและสมุนไพร กลยุทธ์

๑. พัฒนาคุณภาพวัตถุดิบสมุนไพร
๒. สนับสนุนการจัดตั้งตลาดกลางสมุนไพร
๓. ส่งเสริมขยายช่องทางการใช้ประโยชน์ การเพิ่มมูลค่าสมุนไพร
๔. สนับสนุนการจัดบริการการแพทย์แผนไทยครบวงจร
๕. บูรณาการการแพทย์พื้นบ้านภูมิปัญญาท้องถิ่น การแพทย์แผนไทยร่วมกับการแพทย์

แผนปัจจุบัน

๖. ส่งเสริมการใช้อาสมุนไพร แทนยาแผนปัจจุบัน
๗. พัฒนาศักยภาพบุคลากรด้านการแพทย์แผนไทยอย่างต่อเนื่อง
๘. ส่งเสริมการเผยแพร่ผลงานการวิจัย

### ๑.๔. ยุทธศาสตร์การพัฒนาขององค์กรปกครองส่วนท้องถิ่นในเขตจังหวัด

วิสัยทัศน์ “ยกระดับคุณภาพชีวิต รักษาสิ่งแวดล้อม พร้อมพัฒนาทุนสังคม  
ส่งเสริมแหล่งเศรษฐกิจชุมชน พัฒนาคมนสู่พลเมืองให้เข้มแข็ง”

- ประเด็นยุทธศาสตร์ที่ ๑ ส่งเสริมและสนับสนุนกิจกรรมด้านคุณภาพสิ่งแวดล้อม
- ประเด็นยุทธศาสตร์ที่ ๒ พัฒนาคอนภาพชีวิต ทุนทางสังคม และชุมชนให้เข้มแข็ง
- ประเด็นยุทธศาสตร์ที่ ๓ ส่งเสริมเศรษฐกิจและการท่องเที่ยวชุมชน
- ประเด็นยุทธศาสตร์ที่ ๔ พัฒนาคอนให้เป็นพลเมืองที่ดีของสังคม

#### กลยุทธ์/แนวทางการพัฒนา

- ยุทธศาสตร์ที่ ๑
๑. ส่งเสริมการมีส่วนร่วมและกระตุ้นจิตสำนึกใส่ใจสิ่งแวดล้อม
  ๒. สนับสนุนเครือข่ายและส่งเสริมกิจกรรมเฝ้าระวังแก้ไขปัญหาสิ่งแวดล้อม
  ๓. ส่งเสริมการลดใช้สารเคมีและส่งเสริมการใช้ปุ๋ยชีวภาพในภาคเกษตร
  ๔. ส่งเสริมการบริหารจัดการขยะครัวเรือน และรณรงค์การเลือกใช้ผลิตภัณฑ์เป็นมิตรกับสิ่งแวดล้อม
  ๕. รณรงค์เฝ้าระวังปัญหาสิ่งแวดล้อมและสร้างความตระหนักการบังคับใช้กฎหมายสิ่งแวดล้อมของท้องถิ่น
  ๖. ประสานและพัฒนากิจการจัดทำระบบชลประทานขนาดเล็กเพื่อแก้ไขปัญหาสิ่งแวดล้อม
  ๗. ส่งเสริมอุตสาหกรรมสีเขียว และกิจกรรมร่วมระหว่างโรงงานอุตสาหกรรมกับชุมชน
- ยุทธศาสตร์ที่ ๒
๑. พัฒนาโครงข่ายโครงสร้างพื้นฐาน ระบบสาธารณสุขปโภค สาธารณูปการ
  ๒. พัฒนาคอนภาพชีวิต และส่งเสริมการเข้าถึงบริการสาธารณสุข
  ๓. รณรงค์ ป้องกัน แก้ไขปัญหายาเสพติด และความปลอดภัยในชีวิตและทรัพย์สิน

- ยุทธศาสตร์ที่ ๒ (ต่อ) ๔.พัฒนาเครือข่ายแลกเปลี่ยนเรียนรู้วิถีวัฒนธรรม ประเพณี และส่งเสริมสังคมแห่งการเรียนรู้
- ยุทธศาสตร์ที่ ๓ ๕.ส่งเสริมความเข้มแข็งของสถาบันครอบครัว
- ๑.ส่งเสริมกิจกรรม และประชาสัมพันธ์แหล่งท่องเที่ยว
- ๒.ส่งเสริมการกระตุ้นเศรษฐกิจ และพัฒนาการตลาดสำหรับสินค้าทางการเกษตรและผลิตภัณฑ์ชุมชน
- ๓.ส่งเสริมความเข้มแข็งกลุ่มอาชีพ ตามหลักปรัชญาของเศรษฐกิจพอเพียง
- ยุทธศาสตร์ที่ ๔ ๑.ส่งเสริมภาคพลเมืองและประชาสังคม ให้มีส่วนร่วมในการติดตามประเมินผลและการแลกเปลี่ยนเรียนรู้ของชุมชนในทุกระดับ

## ๒. ยุทธศาสตร์ขององค์กรปกครองส่วนท้องถิ่น

### ๒.๑ วิสัยทัศน์ขององค์การบริหารส่วนตำบลรอบเมือง

*“ รอบเมืองน่าอยู่                      ความรู้คู่คุณธรรม  
ก้าวไกลสู่เกษตรกรรม            น้อมนำเศรษฐกิจพอเพียง ”*

### ๒.๒ ยุทธศาสตร์ขององค์การบริหารส่วนตำบลรอบเมือง

๑. ยุทธศาสตร์การพัฒนาด้านเมืองน่าอยู่
๒. ยุทธศาสตร์การพัฒนาด้านความรู้คู่คุณธรรม
๓. ยุทธศาสตร์การพัฒนาด้านก้าวไกลสู่เกษตรกรรม
๔. ยุทธศาสตร์การพัฒนาด้านน้อมนำเศรษฐกิจพอเพียง

### ๒.๓ เป้าประสงค์

๑. มุ่งพัฒนาคุณภาพชีวิต สภาพสิ่งแวดล้อมที่ดีและสุขภาพอนามัยที่ดี สร้างความเข้มแข็งของชุมชน โดยการมีส่วนร่วมของชุมชน
๒. มุ่งการพัฒนาจิตใจควบคู่กับการพัฒนาการเรียนรู้ ให้มีความรู้พื้นฐานที่เข้มแข็ง เกิดการเรียนรู้อย่างต่อเนื่อง โดยการเชื่อมโยงบทบาทครอบครัว สถาบันศาสนาและสถาบันการศึกษา ดำเนินการให้เป็นรูปธรรม ด้านศีลธรรมและจริยธรรม ในการดำรงชีวิตประจำวันให้เป็นไปด้วยความสงบสุข
๓. มุ่งส่งเสริมการเกษตร การผลิตที่มีประสิทธิภาพ สร้างมูลค่าเพิ่ม เพิ่มขีดความสามารถในการแข่งขัน นำไปสู่มาตรฐาน การพัฒนาองค์ความรู้และสร้างความเข้มแข็งให้แก่เศรษฐกิจรากหญ้า
๔. เสริมสร้างศักยภาพชุมชน นำไปสู่ชุมชนเข้มแข็ง สามารถพึ่งตนเองได้ สร้างภูมิคุ้มกันที่เหมาะสม นำไปสู่การพัฒนาที่สมดุลและยั่งยืน

### ๒.๔ ตัวชี้วัด

- ๑) ในเขตองค์การบริหารส่วนตำบลรอบเมือง มีโครงสร้างพื้นฐานให้ประชาชนได้ใช้บริการ ร้อยละ ๘๐
- ๒) ประชาชนในเขตองค์การบริหารส่วนตำบลรอบเมือง มีแหล่งน้ำในการอุปโภคเพิ่มมากขึ้น ร้อยละ ๕

- ๓) ประชาชนมีความรู้มากขึ้นร้อยละ ๙๐ และศิลปวัฒนธรรมอันดียังคงอยู่
- ๔) ประชาชนในเขตองค์การบริหารส่วนตำบลรอบเมือง ร้อยละ ๘๐ มีความรู้และมีส่วนร่วมในการพัฒนาชุมชน และวัฒนธรรมประเพณีของชุมชน
- ๕) ประชาชนมีคุณภาพชีวิตที่ดีขึ้นร้อยละ ๑๐
- ๖) ชุมชนมีรายได้เพิ่มขึ้นในอัตราร้อยละ ๕ และพึ่งตนเองได้มากขึ้น
- ๗) ชุมชนในเขตองค์การบริหารส่วนตำบลรอบเมือง ร้อยละ ๖๐ อยู่อย่างสงบสุข
- ๘) การบริการจัดการขององค์การบริหารส่วนตำบลรอบเมือง มีผลการปฏิบัติงานที่มีประสิทธิภาพสูงร้อยละ ๖๐

#### ๒.๕ ค่าเป้าหมาย

- ๑) ด้านการได้รับบริการด้านโครงสร้างพื้นฐานให้มีความสะดวกและรวดเร็ว
- ๒) ประชาชนมีความรู้และบำรุงรักษาศิลปวัฒนธรรมอันดีงาม
- ๓) ประชาชนมีศักยภาพมีรายได้เพียงพอสามารถพึ่งตนเองได้
- ๔) มลภาวะและสิ่งแวดล้อมไม่เป็นพิษทำให้ชุมชนน่าอยู่อย่างสงบสุข
- ๕) การบริหารจัดการภาครัฐที่ดีและมีส่วนร่วมจากทุกภาคส่วน

#### ๒.๖ กลยุทธ์

- ๑. เพื่อให้ประชาชนได้รับบริการสาธารณสุขครบครัน ภายใต้สภาพแวดล้อมที่ดี เพื่อสุขภาพที่ดีและคุณภาพชีวิตที่ดี
- ๒. เพื่อให้เกิดการเรียนรู้คู่คุณธรรม ศีลธรรมและจริยธรรม การพัฒนาจิตใจควบคู่กับการพัฒนาการเรียนรู้ให้มีความรู้พื้นฐานที่เข้มแข็ง เกิดการเรียนรู้อย่างต่อเนื่องตลอดชีวิต ทั้งในครอบครัว สถาบันศาสนา และสถาบันการศึกษา
- ๓. เพื่อเพิ่มคุณภาพและประสิทธิภาพการผลิต การแปรรูป การจำหน่ายผลผลิตทางการเกษตร เพื่อเพิ่มรายได้
- ๔. เพื่อสร้างชุมชนเข้มแข็ง สามารถพึ่งตนเองได้ มีการพัฒนาที่มั่นคง ยั่งยืน ตามแนวทางเศรษฐกิจพอเพียง



## ๒.๗ จุดยืนทางยุทธศาสตร์

### ๑. การพัฒนาเมืองน่าอยู่

มุ่งเน้นที่อยู่อาศัยที่สะอาดสวยงาม เป็นระเบียบ เมืองและสิ่งแวดล้อมที่ดี ประชาชนมีคุณภาพชีวิตที่ดี ชุมชนเข้มแข็ง มีสุขภาวะภายใต้การบริหารกิจการบ้านเมืองที่ดีที่มีความมั่นคงในการดำรงชีวิตภายใต้คุณภาพของความหลากหลายทางวัฒนธรรม

### ๒. ความรู้คู่คุณธรรม

มุ่งเน้นการเรียนรู้คู่คุณธรรม จริยธรรมอย่างต่อเนื่อง ขับเคลื่อนด้วยการเชื่อมโยงบทบาทครอบครัว สถาบันศาสนาและสถาบันการศึกษา การพัฒนาจิตใจควบคู่กับการพัฒนาการเรียนรู้ ให้มีความรู้พื้นฐานที่เข้มแข็ง เกิดการเรียนรู้อย่างต่อเนื่อง พร้อมก้าวสู่โลกของการทำงานและแข่งขันอย่างมีคุณภาพ

ขับเคลื่อนยุทธศาสตร์การพัฒนาท้องถิ่น เพื่อตอบสนองต่อปัญหาและความต้องการของประชาชน

## NPK SAO-Positioning

ขับเคลื่อนนโยบายผู้บริหาร ในการให้บริการสาธารณะตามอำนาจหน้าที่

### ๓. ก้าวไกลสู่เกษตรกรรม

มุ่งเน้นการผลิตสินค้าเกษตร เกษตรแปรรูปที่มีคุณภาพ นำไปสู่มาตรฐานและความปลอดภัยโดยสร้างเชื่อมโยงไปสู่เชิงพาณิชย์ โดยการเพิ่มคุณภาพและประสิทธิภาพการผลิต การแปรรูปการเพิ่มรายได้และการพัฒนา

### ๔. น้อมนำเศรษฐกิจพอเพียง

มุ่งเน้นการเสริมสร้างศักยภาพชุมชน นำไปสู่ชุมชนเข้มแข็ง สามารถพึ่งตนเองได้ โดยการส่งเสริมให้ประชาชนมีงานทำ มีรายได้ที่มั่นคง เพียงพอต่อการดำรงชีพ ซึ่งจะนำไปสู่การพัฒนาที่สมดุลและยั่งยืน พร้อมรับการเปลี่ยนแปลงในทุกด้าน ทั้งด้านเศรษฐกิจ สังคม สิ่งแวดล้อม ความรู้และเทคโนโลยี





### ๓. การวิเคราะห์เพื่อพัฒนาท้องถิ่น

#### ๓.๑ การวิเคราะห์กรอบการจัดทำยุทธศาสตร์ขององค์กรปกครองส่วนท้องถิ่น

ในการจัดทำแผนพัฒนาท้องถิ่นสี่ปีขององค์การบริหารส่วนตำบลรอบเมือง ได้ใช้การวิเคราะห์ SWOT Analysis/Demand (Demand Analysis)/Global Demand และ Trend ปัจจัยและสถานการณ์การเปลี่ยนแปลงที่มีผลต่อการพัฒนา อย่างน้อยต้องประกอบด้วย การวิเคราะห์ศักยภาพด้านเศรษฐกิจ ด้านสังคม ด้านทรัพยากรธรรมชาติและสิ่งแวดล้อม ซึ่งมีรายละเอียดดังนี้

#### การวิเคราะห์ SWOT Analysis ด้านเศรษฐกิจ

##### ๑) จุดแข็ง (S : Strength)

- มีผลผลิตทางการเกษตรที่ดีตลอดทั้งปี
- ส่งเสริมให้ชุมชนจัดทำบัญชีครัวเรือน
- ส่งเสริมให้ประกอบอาชีพเสริมที่ใช้ต้นทุนต่ำ
- ส่งเสริมกลุ่มอาชีพให้มีรายได้ที่ยั่งยืน
- ส่งเสริมและสนับสนุนให้ชุมชนนำปรัชญาเศรษฐกิจพอเพียงมาใช้ในชีวิต

##### ๒) จุดอ่อน (W : Weakness)

- ปัญหาการว่างงานในชุมชนมีจำนวนมาก
- ปัจจุบันมีค่าครองชีพที่สูง แต่มีค่าแรงที่ต่ำ
- ราคาผลผลิตทางการเกษตรตกต่ำ

##### ๓) โอกาส (O : Opportunity)

- รัฐบาลมีงบประมาณที่ช่วยเหลือประชาชนที่ยากไร้มากขึ้น
- องค์การบริหารส่วนตำบลรอบเมือง มีแผนงาน/โครงการต่างๆ ที่บรรจุไว้ในแผนพัฒนาท้องถิ่น เพื่อที่จะช่วยเหลือประชาชนให้มากยิ่งขึ้น
- หากองค์การบริหารส่วนตำบลรอบเมือง ได้รับการจัดสรรงบประมาณจากส่วนกลางมากยิ่งขึ้น ก็จะมีงบประมาณในการแก้ไขปัญหาของประชาชนมากยิ่งขึ้น

##### ๔) ข้อจำกัด (T : Threat)

- องค์การบริหารส่วนตำบลรอบเมือง มีงบประมาณจำกัดในด้านการส่งเสริมอาชีพให้ประชาชนในชุมชน
- ชุมชนขาดการเรียนรู้ด้านเศรษฐกิจที่ดี
- กลุ่มอาชีพในชุมชนขาดการพัฒนาทางด้านการเงินทุน และแหล่งตลาดที่จะจำหน่ายสินค้า

#### การวิเคราะห์ SWOT Analysis ด้านสังคม

##### ๑) จุดแข็ง (S : Strength)

- มีองค์กรและความร่วมมืออย่างเข้มแข็งของเครือข่ายทั้งภาครัฐและเอกชนในการแก้ปัญหาและพัฒนาสังคม
- มีความมั่นคงและเข้มแข็งในการคงอยู่ของวิถีชีวิต
- ชุมชนตำบลรอบเมือง มีภูมิปัญญาและปราชญ์ท้องถิ่นจำนวนมากหลากหลายสาขา
- องค์การบริหารส่วนตำบลรอบเมือง มีการช่วยเหลือปัญหาด้านสังคมแก่ชุมชน

- สังคมผู้สูงอายุ ผู้พิการ และผู้ป่วยเอดส์ ได้รับการช่วยเหลือจากองค์การบริหารส่วนตำบลรอบเมือง

## ๒) จุดอ่อน (W : Weakness)

- ชุมชนตำบลรอบเมืองยังมีระดับความรุนแรงของปัญหาเด็ก เยาวชนและผู้สูงอายุที่เป็นภาระพึ่งพิงทางสังคม
- ขาดการสร้างความรู้ ความเข้าใจและจิตสำนึกแก่ประชาชนในการอนุรักษ์ธรรมชาติและสิ่งแวดล้อม
- การทำงานจากทุกภาคส่วนยังขาดการบูรณาการ

## ๓) โอกาส (O : Opportunity)

- กระแสความตื่นตัวในการดำรงไว้ซึ่งอัตลักษณ์และวัฒนธรรมท้องถิ่นและชุมชน
- แนวทางการพัฒนาประเทศที่ยึดหลักปรัชญาเศรษฐกิจพอเพียง
- นโยบายของกระทรวงวัฒนธรรมในการปลูกจิตสำนึกในการอนุรักษ์มรดกทางวัฒนธรรม

## ๔) ข้อยกี่ยว (T : Threat)

- สัดส่วนประชากรผู้สูงอายุต่อวัยทำงานและเด็กมีแนวโน้มเพิ่มขึ้น
- การไหลเข้ามาของวัฒนธรรมต่างชาติ
- อัตราการเพิ่มขึ้นของโรคระบาดในหลายประเทศทั่วโลก

### การวิเคราะห์ SWOT Analysis ด้านทรัพยากรธรรมชาติและสิ่งแวดล้อม

## ๑) จุดแข็ง (S : Strength)

- จัดกิจกรรมรณรงค์ให้ชุมชนอนุรักษ์ทรัพยากรธรรมชาติและสิ่งแวดล้อม
- จัดทำโครงการเพื่อแก้ไขปัญหาสภาพแวดล้อมของชุมชน
- กำจัดผักตบชวาและสิ่งปฏิกูลที่กีดขวางทางน้ำในชุมชน
- ปัญหาเรื่องทรัพยากรธรรมชาติและสิ่งแวดล้อมในชุมชนมีน้อย
- ประชาชนในชุมชนตระหนักถึงการรักษาทรัพยากรธรรมชาติและสิ่งแวดล้อม

## ๒) จุดอ่อน (W : Weakness)

- ขาดการสร้างความรู้ความเข้าใจและจิตสำนึกแก่ประชาชนในการอนุรักษ์ทรัพยากรธรรมชาติและสิ่งแวดล้อม
- ขาดการบูรณาการการทำงานจากทุกภาคส่วนที่เกี่ยวข้อง
- ประชาชนขาดความรู้ในการอนุรักษ์ทรัพยากรธรรมชาติและสิ่งแวดล้อมอย่างถูกต้องและเหมาะสม

## ๓) โอกาส (O : Opportunity)

- หน่วยงานภาครัฐ ภาคเอกชน เข้ามาบูรณาการในการรักษาทรัพยากรธรรมชาติและสิ่งแวดล้อมในชุมชน
- รัฐบาลให้ความสำคัญเกี่ยวกับการดูแล รักษาทรัพยากรธรรมชาติและสิ่งแวดล้อม
- ส่งเสริมให้ชุมชนปลูกต้นไม้ในชุมชนให้มากขึ้น

๔) ข้อจำกัด (T : Threat)

- ประชาชนในชุมชนขาดจิตสำนึกในการอนุรักษ์ทรัพยากรธรรมชาติและสิ่งแวดล้อม
- ทรัพยากรธรรมชาติและสิ่งแวดล้อมในชุมชนไม่ได้รับการดูแลรักษาที่ดี
- ประชาชนในชุมชนได้รับผลกระทบจากการไม่รักษาทรัพยากรธรรมชาติและสิ่งแวดล้อม

๓.๒ การประเมินสถานการณ์สภาพแวดล้อมภายนอกที่เกี่ยวข้อง

ในการจัดทำแผนพัฒนาท้องถิ่นสี่ปีขององค์การบริหารส่วนตำบลรอบเมือง นั้น ได้ทำการประเมินสถานการณ์สภาพแวดล้อมภายนอกที่เกี่ยวข้อง ซึ่งมีรายละเอียดดังนี้

दान	สถานการณ์สภาพแวดล้อมภายนอกที่เกี่ยวข้อง	ขอบข่ายและปริมาณของปัญหา/ความต้องการ	พื้นที่เป้าหมาย/กลุ่มเป้าหมาย	ความคาดหวังและแนวโน้มอนาคต
ยุทธศาสตร์ที่ ๑ การพัฒนาเมือง นำอยู่ ๑. ด้านโครงการ สร้างพื้นฐาน	๑) ขาดแคลนแหล่งน้ำในการเกษตรและน้ำประปาสำหรับอุปโภค-บริโภคยังไม่พอเพียง และยังไม่ได้มาตรฐาน	- แหล่งน้ำและน้ำประปาในการอุปโภค-บริโภค	- ในเขต อบต.	- ประชาชนมีแหล่งน้ำและมีน้ำประปาใช้เพียงพอเพียงมีคุณภาพตามมาตรฐานมากขึ้น
	๒) ไฟฟ้าส่องสว่างทางและที่สาธารณะยังไม่สามารถดำเนินการครอบคลุมพื้นที่ได้ทั้งหมด	- ไฟฟ้าสาธารณะ - ที่สาธารณะ	- ไฟฟ้าสาธารณะและที่สาธารณะในเขต อบต.	- ทางและที่สาธารณะมีแสงสว่างเพียงพอประชาชนได้รับความสะดวกในการสัญจรไปมาและป้องกันการเกิดอาชญากรรมได้
	๓) ชุมชนขยายมากขึ้นระบบระบายน้ำยังไม่เพียงพอ เกิดการอุดตันส่งกลิ่นเหม็นก่อความรำคาญ	- ราง/ท่อระบายน้ำ	- พื้นที่ในเขต อบต.	- มีรางระบายน้ำสามารถระบายน้ำได้สะดวก ไม่อุดตันไม่ส่งกลิ่นเหม็นก่อความรำคาญ
	๔) ประชาชนต้องการเส้นทางในการสัญจรไปมาเพิ่มมากขึ้น	- เส้นทางคมนาคม	- เส้นทางคมนาคมที่เป็นสาธารณะและประชาชนมีความต้องการให้ดำเนินการ	- มีเส้นทางในการคมนาคมเพียงพอและประชาชนได้รับความสะดวกในการสัญจรไปมา

दान	สถานการณ์ภาพ แวดล้อม ภายนอกที่เกี่ยวข้อง	ขอบข่ายและปริมาณ ของปัญหา/ ความต้องการ	พื้นที่เป้าหมาย/ กลุ่มเป้าหมาย	ความคาดหวังและ แนวโน้มอนาคต
๒. ด้านสาธารณสุข	๑) มีการระบาดของโรค อุบัติใหม่ โรคระบาด โรคติดต่อ	-สาธารณสุขชุมชน	- ประชาชนกลุ่ม เสี่ยงและผู้ป่วย -ในเขต อบต.	ในพื้นที่ไม่มีการ ระบาดของโรค อุบัติใหม่ โรค ระบาด โรคติดต่อ
	๒) ประชาชนในพื้นที่ป่วย เป็นโรคเรื้อรังแนวโน้มที่ เพิ่มขึ้น เช่น เบาหวาน ความดัน		- ในเขต อบต.	- ปริมาณขยะและ น้ำเสียถูกกำจัดให้ หมดด้วยวิธีการที่ ถูกต้อง
	๓) ปริมาณขยะและน้ำ เสียเพิ่มมากขึ้น		- ประชาชนในเขต อบต.	- ประชาชนทราบ และสามารถเลือก บริโภคอาหารที่ ปลอดภัยได้ถูกต้อง
๓. ด้านสังคม	๔) ประชาชนในพื้นที่บาง รายมีที่อยู่อาศัยไม่มั่นคง แข็งแรง	- ที่อยู่อาศัย	- ประชาชนในพื้นที่ ที่ได้รับความเดือน ร้อนเรื่องที่อยู่อาศัย	- ประชาชนในพื้นที่ ได้รับความช่วย เหลือซ่อมแซมที่อยู่ อาศัยให้มั่นคง แข็งแรง
	๕) มีการขยายตัวของ ประชากรเพิ่มมากขึ้นทำ ให้เกิดการขยายตัวของ อาคารบ้านเรือนทำให้ เกิดเป็นชุมชนแออัด	- ประชากร	- พื้นที่ในเขต อบต.	- ควบคุมการ ก่อสร้างอาคาร บ้านเรือนการ พิจารณาออก ใบอนุญาตเพื่อไม่ เกิดปัญหาจากการ ก่อสร้างอาคาร
	ประชาชนบางครัวเรือน บริโภค-บริโภคน้ำที่ยังไม่ สะอาดและมีสิ่งเจือปน เช่น จากน้ำฝน น้ำที่ไม่ได้ คุณภาพ มีตะกอน	- การอุปโภค-บริโภค	- ประชาชนในเขต อบต.	- ประชาชนบริโภค น้ำที่สะอาดถูก สุขลักษณะ

ด้าน	สถานการณ์ภาพ แวดล้อม ภายนอกที่เกี่ยวข้อง	ขอบข่ายและปริมาณ ของปัญหา/ ความต้องการ	พื้นที่เป้าหมาย/ กลุ่มเป้าหมาย	ความคาดหวังและ แนวโน้มอนาคต
๓.ด้านสังคม (ต่อ)	๑) การศึกษาสื่อการเรียน การสอนยังไม่พอเพียง เด็กนักเรียนไม่ได้รับ การศึกษาต่อในระดับที่ สูงกว่าขั้นพื้นฐาน และ ขาดงบประมาณใน การศึกษา ครอบครัว ยากจน	- สังคมในชุมชน	- เด็กนักเรียนใน เขต อบต.	- มีสื่อการเรียนการ สอนที่พอเพียง เด็กนักเรียน ได้รับการศึกษาที่ สูงขึ้นมีงบประมาณ ในการศึกษาเล่า เรียน
	๒) เด็กและผู้สูงอายุบาง ครอบครัว ผู้สูงอายุอยู่ ตามลำพัง และรับภาระ ในการดูแลเด็ก		- ผู้สูงอายุและเด็ก ในเขตอบต.	- ผู้สูงอายุและเด็ก ได้รับการดูแลที่ดี
	๓) ผู้พิการไม่ได้รับความ ช่วยเหลือในดำรงชีวิต		- ผู้พิการใน เขต อบต.	- ผู้พิการได้รับ ความช่วยเหลือใน การดำรงชีวิตและ ทั่วถึง
๔.ด้านการเมือง การบริหาร	๑)ประชาชนยังไม่มี ความรู้เรื่องเกี่ยวกับ กฎหมายการเมืองท้องถิ่น ๒)การเมือง ระดับประเทศยังไม่มี ความแน่นอนทำให้ การเมืองระดับท้องถิ่น ไม่มีความชัดเจนด้าน นโยบาย	-ประชาชนในชุมชน -กฎหมายด้าน การเมืองท้องถิ่น	-ประชาชนในเขต ตำบลรอบเมือง	-ให้ความรู้ ความ เข้าใจกับประชาชน ในเรื่องกฎหมาย ด้านการเมือง การ เลือกตั้ง

दान	สถานการณ์ภาพ แวดล้อม ภายนอกที่เกี่ยวข้อง	ขอบข่ายและปริมาณ ของปัญหา/ ความต้องการ	พื้นที่เป้าหมาย/ กลุ่มเป้าหมาย	ความคาดหวังและ แนวโน้มอนาคต
<b>ยุทธศาสตร์ที่ ๒</b> <b>ความรู้คู่คุณธรรม</b> ๑. ด้านการศึกษา ศาสนาและ วัฒนธรรม	-ประชาชนมีความสนใจ เรื่องการศาสนา ศิลปวัฒนธรรม จารีต ประเพณี และภูมิปัญญา ท้องถิ่น น้อยลง	-ประชาชนในตำบล รอบเมือง	-ประชาชนในตำบล รอบเมือง	-รณรงค์ให้ ประชาชนเห็น ความสำคัญของ ศาสนา , ศิลปวัฒนธรรม , จารีตประเพณี และ ภูมิปัญญาท้องถิ่น
<b>ยุทธศาสตร์ที่ ๓</b> <b>ก้าวไกลสู่            เกษตรกรรม</b> ๑. ด้านเศรษฐกิจ	-ในชุมชนขาดศูนย์การ เรียนรู้ด้านการ เกษตรกรรม	-ศูนย์การเรียนรู้ด้าน การเกษตรกรรม	เกษตรกร, เด็กและ เยาวชน รวมทั้ง ประชาชนในตำบล รอบเมือง	จัดตั้งศูนย์การ เรียนรู้เพื่อให้ ความรู้ด้าน เกษตรกรรมต่างๆ
<b>ยุทธศาสตร์ที่ ๔</b> <b>น้อมนำเศรษฐกิจ            พอเพียง</b> ๑. ด้านเศรษฐกิจ	-ในชุมชนขาดแหล่ง เรียนรู้ด้านเศรษฐกิจ พอเพียง -ประชาชนไม่น้อมนำ หลักปรัชญาเศรษฐกิจ พอเพียงมาใช้	-แหล่งเรียนรู้ด้าน เศรษฐกิจพอเพียง	-ประชาชนใน ชุมชนตำบลรอบ เมือง	-จัดหาแหล่งเรียนรู้ ด้านเศรษฐกิจ พอเพียงไว้ในชุมชน เพื่อให้ประชาชนใน ชุมชนได้ศึกษา เรียนรู้

