

ส่วนที่ ๓

ยุทธศาสตร์องค์กรปกครองส่วนท้องถิ่น

๑. ความสัมพันธ์ระหว่างแผนพัฒนาระดับมหภาค

๑.๑ แผนยุทธศาสตร์ชาติ ๒๐ ปี

ในการที่จะบรรลุวิสัยทัศน์และทำให้ประเทศไทยพัฒนาไปสู่อนาคตที่พึงประสงค์นั้น จำเป็นจะต้องมีการวางแผนและกำหนดยุทธศาสตร์การพัฒนาในระยะยาว และกำหนดแนวทางการพัฒนาของทุกภาคส่วนให้ขับเคลื่อนไปในทิศทางเดียวกัน ดังนั้น จึงจำเป็นต้องกำหนดยุทธศาสตร์ชาติในระยะยาว เพื่อถ่ายทอดแนวทางการพัฒนาสู่การปฏิบัติในแต่ละช่วงเวลาอย่างต่อเนื่องและมีการบูรณาการ และสร้างความเข้าใจถึงอนาคตของประเทศไทยร่วมกัน และเกิดการรวมพลังของทุกภาคส่วนในสังคมทั้งประชาชน เอกชน ประชาสังคม ในการขับเคลื่อนการพัฒนาเพื่อการสร้างและรักษาไว้ซึ่งผลประโยชน์แห่งชาติและบรรลุวิสัยทัศน์ “ประเทศไทยมีความมั่นคง มั่งคั่ง ยั่งยืน เป็นประเทศพัฒนาแล้ว ด้วยการพัฒนาตามหลักปรัชญาของเศรษฐกิจพอเพียง ” หรือคติพจน์ประจำชาติ “มั่นคง มั่งคั่ง ยั่งยืน ” เพื่อให้ประเทศมีขีดความสามารถในการแข่งขัน มีรายได้สูงอยู่ในกลุ่มประเทศพัฒนาแล้ว คนไทยมีความสุข อยู่ดี กินดี สังคมมีความมั่นคงเสมอภาคและเป็นธรรม ซึ่งยุทธศาสตร์ชาติที่จะใช้เป็นกรอบแนวทางการพัฒนาในระยะ ๒๐ ปีต่อจากนี้ไป จะประกอบด้วย ๖ ยุทธศาสตร์ได้แก่

๑) ยุทธศาสตร์ด้านความมั่นคง



1. ด้านความมั่นคง

- (1) เสริมสร้างความมั่นคงของสถาบันหลักและการปกครองระบอบประชาธิปไตยอันมีพระมหากษัตริย์ทรงเป็นประมุข
- (2) ปฏิรูปกลไกการบริหารประเทศและพัฒนาความมั่นคงทางการเมือง ขจัดคอร์รัปชัน สร้างความเชื่อมั่นในกระบวนการยุติธรรม
- (3) การรักษาความมั่นคงภายในและความสงบเรียบร้อยภายใน ตลอดจนการบริหารจัดการความมั่นคงชายแดนและชายฝั่งทะเล
- (4) การพัฒนาระบบ กลไก มาตรการ และความร่วมมือระหว่างประเทศทุกระดับ และรักษาคุณภาพความสัมพันธ์กับประเทศมหาอำนาจ เพื่อป้องกันและแก้ไขปัญหาความมั่นคงรูปแบบใหม่
- (5) การพัฒนาเสริมสร้างศักยภาพการผนึกกำลังป้องกันประเทศ การรักษาความสงบเรียบร้อยภายในประเทศ สร้างความร่วมมือกับประเทศเพื่อนบ้านและมิตรประเทศ
- (6) การพัฒนาระบบการเตรียมพร้อมแห่งชาติและระบบบริหารจัดการภัยพิบัติ รักษาความมั่นคงของฐานทรัพยากรธรรมชาติสิ่งแวดล้อม
- (7) การปรับกระบวนการทำงานของกลไกที่เกี่ยวข้องจากแนวตั้งสู่แนวนานมากขึ้น

มีเป้าหมายทั้งในการสร้างเสถียรภาพภายในประเทศและช่วยลดและป้องกันภัยคุกคามจากภายนอก รวมทั้งสร้างความเชื่อมั่นในกลุ่มประเทศอาเซียนและประชาคมโลกที่มีต่อประเทศไทย กรอบแนวทางที่ต้องให้ความสำคัญ อาทิ

(๑) การเสริมสร้างความมั่นคงของสถาบันหลักและการปกครองระบอบประชาธิปไตยอันมีพระมหากษัตริย์ทรงเป็นประมุข

(๒) การปฏิรูปกลไกการบริหารประเทศและพัฒนาความมั่นคงทางการเมือง ขจัดคอร์รัปชัน สร้างความเชื่อมั่นในกระบวนการยุติธรรม

(๓) การรักษาความมั่นคงภายในและความสงบเรียบร้อยภายใน ตลอดจนการบริหารจัดการความมั่นคงชายแดนและชายฝั่งทะเล

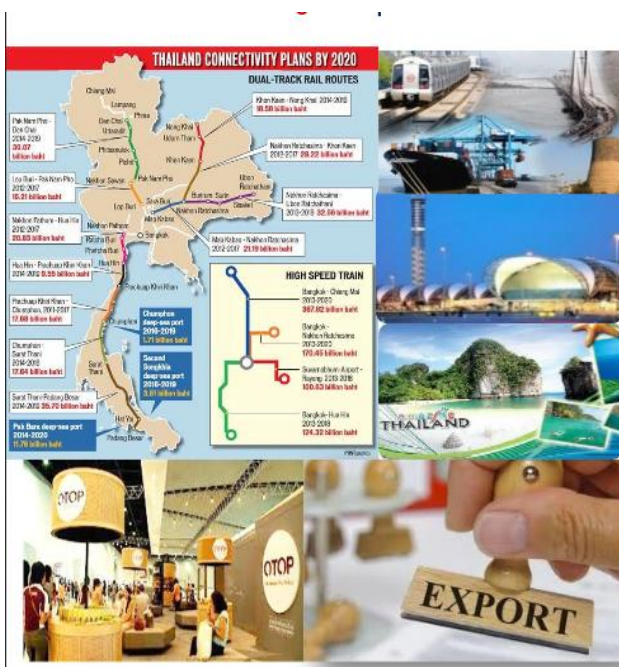
(๔) การพัฒนาระบบ กลไก มาตรการและความร่วมมือระหว่างประเทศทุกระดับ และรักษาคุณภาพความสัมพันธ์กับประเทศมหาอำนาจ เพื่อป้องกันและแก้ไขปัญหาความมั่นคงรูปแบบใหม่

(๕) การพัฒนาเสริมสร้างศักยภาพการผนึกกำลังป้องกันประเทศ การรักษาความสงบเรียบร้อยภายในประเทศสร้างความร่วมมือกับประเทศเพื่อนบ้านและมิตรประเทศ

(๖) การพัฒนาระบบการเตรียมพร้อมแห่งชาติและ ระบบบริหารจัดการภัยพิบัติ รักษาความมั่นคงของฐานทรัพยากรธรรมชาติ สิ่งแวดล้อม

(๗) การปรับกระบวนการทำงานของกลไกที่เกี่ยวข้องจากแนวคิดสู่แนวระนาบมากขึ้น

๒) ยุทธศาสตร์ด้านการสร้างความสามารถในการแข่งขัน



2.ด้านการสร้างความสามารถในการแข่งขัน

- (1) การพัฒนาสมรรถนะทางเศรษฐกิจ ส่งเสริมการค้า การลงทุน พัฒนาสู่ชาติการค้า
- (2) การพัฒนาภาคการผลิตและบริการ เสริมสร้างฐานการผลิตเข้มแข็ง ยั่งยืน และส่งเสริมเกษตรกรรายย่อยสู่เกษตรกรยั่งยืนเป็นมิตรกับสิ่งแวดล้อม
- (3) การพัฒนาผู้ประกอบการและเศรษฐกิจชุมชน พัฒนาทักษะผู้ประกอบการ ยกกระดับผลิตภาพแรงงานและพัฒนา SMEs สู่อสากล
- (4) การพัฒนาพื้นที่เศรษฐกิจพิเศษและเมือง พัฒนาเขตเศรษฐกิจพิเศษชายแดน และพัฒนาระบบเมืองศูนย์กลางความเจริญ
- (5) การลงทุนพัฒนาโครงสร้างพื้นฐาน ด้านการขนส่ง ความมั่นคงและพลังงาน ระบบเทคโนโลยีสารสนเทศ และการวิจัยและพัฒนา
- (6) การเชื่อมโยงกับภูมิภาคและเศรษฐกิจโลก สร้างความเป็นหุ้นส่วน การพัฒนากับนานาชาติ ส่งเสริมให้ไทยเป็นฐานของการประกอบธุรกิจ ฯลฯ

เพื่อให้ประเทศไทยสามารถพัฒนาไปสู่การเป็นประเทศพัฒนาแล้ว ซึ่งจำเป็นต้องยกระดับผลิตภาพการผลิตและการใช้นวัตกรรมในการเพิ่มความสามารถในการแข่งขันและการพัฒนาอย่างยั่งยืนทั้งในสาขาอุตสาหกรรม เกษตรและบริการ การสร้างความมั่นคงและปลอดภัยด้านอาหาร การเพิ่มขีดความสามารถทางการค้าและการเป็นผู้ประกอบการ รวมทั้งการพัฒนาฐานเศรษฐกิจแห่งอนาคต ทั้งนี้ภายใต้กรอบการปฏิรูปและพัฒนาปัจจัยเชิงยุทธศาสตร์ทุกด้าน อันได้แก่โครงสร้างพื้นฐานและระบบโลจิสติกส์ วิทยาศาสตร์ เทคโนโลยี และนวัตกรรม การพัฒนาทุนมนุษย์ และการบริหารจัดการทั้งในภาครัฐและภาคธุรกิจเอกชน กรอบแนวทางที่ต้องให้ความสำคัญ อาทิ

(๑) การพัฒนาสมรรถนะทางเศรษฐกิจ ได้แก่ การรักษาเสถียรภาพเศรษฐกิจและสร้างความเชื่อมั่น การส่งเสริมการค้าและการลงทุนที่อยู่บนการแข่งขันที่เป็นธรรมและรับผิดชอบต่อสังคม ตลอดจนการพัฒนา ประเทศสู่ความเป็นชาติการค้าเพื่อให้ได้ประโยชน์จากห่วงโซ่มูลค่าในภูมิภาค และเป็นการยกระดับไปสู่ส่วนบน ของห่วงโซ่มูลค่ามากขึ้น

(๒) การพัฒนาภาคการผลิตและบริการ บนฐานของการพัฒนานวัตกรรมและมีความเป็นมิตรต่อ สิ่งแวดล้อม โดยมีการใช้ดิจิทัลและการค้าที่เข้มข้นเพื่อสร้างมูลค่าเพิ่มและขยายกิจกรรมการผลิตและบริการ โดยมุ่งสู่ความเป็นเลิศในระดับโลกและในระดับภูมิภาคในอุตสาหกรรมหลายสาขา และในภาคบริการที่ หลากหลายตามรูปแบบการดาเนินชีวิตและการดาเนินธุรกิจที่เปลี่ยนไป รวมทั้งเป็นแหล่งอาหารคุณภาพ สะอาดและปลอดภัยของโลก

- ภาคเกษตร โดยเสริมสร้างฐานการผลิตให้เข้มแข็งและยั่งยืน เพิ่มขีดความสามารถในการ แข่งขันของภาคเกษตรส่งเสริมเกษตรกรรายย่อยให้ปรับไปสู่การทำกรเกษตรยั่งยืนที่เป็นมิตรกับสิ่งแวดล้อม และรวมกลุ่มเกษตรกรในการพัฒนาอาชีพที่เข้มแข็ง และการพัฒนาสินค้าเกษตรที่มีศักยภาพและอาหาร คุณภาพ สะอาด และปลอดภัย

- ภาคอุตสาหกรรม โดยพัฒนาอุตสาหกรรมศักยภาพ ยกกระตบการพัฒนาอุตสาหกรรมปัจจุบันที่ มีศักยภาพสูง และพัฒนาอุตสาหกรรมอนาคตที่มีศักยภาพ โดยการใช้ดิจิทัลและการค้ามาเพิ่มมูลค่าและ ยกกระตบห่วงโซ่มูลค่าในระดับสูงขึ้น

- ภาคบริการ โดยขยายฐานการบริการให้มีความหลากหลาย มีความเป็นเลิศและเป็นมิตรต่อ สิ่งแวดล้อม โดยการยกระดับบริการที่เป็นฐานรายได้เดิม เช่น การท่องเที่ยว และพัฒนาให้ประเทศไทยเป็น ศูนย์กลางการให้บริการสุขภาพ ธุรกิจบริการด้านการเงินและธุรกิจบริการที่มีศักยภาพอื่นๆ

(๓) การพัฒนาผู้ประกอบการและเศรษฐกิจชุมชน พัฒนาทักษะผู้ประกอบการ ยกกระตบผลิตภาพ แรงงานและพัฒนาวิสาหกิจขนาดกลางและขนาดย่อม (SMEs) สู่สากล และพัฒนาวิสาหกิจชุมชนและสถาบัน เกษตรกร

(๔) การพัฒนาพื้นที่เศรษฐกิจพิเศษและเมืองพัฒนาเขตเศรษฐกิจพิเศษชายแดน และพัฒนาระบบ เมืองศูนย์กลางความเจริญ จัดระบบผังเมืองที่มีประสิทธิภาพและมีส่วนร่วม มีการจัดการสิ่งแวดล้อมเมือง และ โครงสร้างพื้นฐานทางสังคมและเศรษฐกิจที่สอดคล้องกับศักยภาพ

(๕) การลงทุนพัฒนาโครงสร้างพื้นฐาน ในด้านการขนส่ง ด้านพลังงาน ระบบเทคโนโลยีสารสนเทศ และการสื่อสารและการวิจัยและพัฒนา

(๖) การเชื่อมโยงกับภูมิภาคและเศรษฐกิจโลกสร้างความเป็นหุ้นส่วนการพัฒนา กับนานาชาติ ส่งเสริมความร่วมมือกับนานาชาติในการสร้างความมั่นคงด้านต่างๆ เพิ่มบทบาทของไทยในองค์กรระหว่าง ประเทศ รวมถึงสร้างองค์ความรู้ด้านการต่างประเทศ

๓) ยุทธศาสตร์การพัฒนาและเสริมสร้างศักยภาพคน



3.ด้านการพัฒนาและเสริมสร้างศักยภาพคน

- (1) พัฒนาศักยภาพคนตลอดช่วงชีวิต
- (2) การยกระดับการศึกษาและการเรียนรู้ให้มีคุณภาพเท่าเทียมและทั่วถึง
- (3) ปลุกฝังระเบียบวินัย คุณธรรม จริยธรรม ค่านิยมที่พึงประสงค์
- (4) การสร้างเสริมให้คนมีความสุขในที่
- (5) การสร้างความอยู่ดีมีสุขของครอบครัวไทย

เพื่อพัฒนาคนและสังคมไทยให้เป็นรากฐานที่แข็งแกร่งของประเทศมีความพร้อมทางกาย ใจ สติปัญญา มีความเป็นสากล มีทักษะการคิดวิเคราะห์อย่างมีเหตุผล มีระเบียบวินัย เคารพกฎหมาย มีคุณธรรม จริยธรรม รู้คุณค่าความเป็นไทย มีครอบครัวที่มั่นคง กรอบแนวทางที่ต้องให้ความสำคัญ อาทิ

- (๑) การพัฒนาศักยภาพคนตลอดช่วงชีวิตให้สนับสนุนการเจริญเติบโตของประเทศ
- (๒) การยกระดับคุณภาพการศึกษาและการเรียนรู้ให้มีคุณภาพ เท่าเทียม และทั่วถึง
- (๓) การปลูกฝังระเบียบวินัย คุณธรรม จริยธรรมค่านิยมที่พึงประสงค์
- (๔) การสร้างเสริมให้คนมีสุขภาวะที่ดี

(๕) การสร้างความอยู่ดีมีสุขของครอบครัวไทยเสริมสร้างบทบาทของสถาบันครอบครัวในการบ่มเพาะจิตใจให้เข้มแข็ง

๔) ยุทธศาสตร์ด้านการสร้างโอกาสความเสมอภาคและเท่าเทียมกันทางสังคม



4.ด้านการสร้างโอกาสความเสมอภาค และเท่าเทียมกันทางสังคม

- (1) สร้างความมั่นคงและการลดความเหลื่อมล้ำทางเศรษฐกิจและสังคม
- (2) พัฒนาระบบบริการและระบบบริหารจัดการสุขภาพ
- (3) มีสภาพแวดล้อมและนวัตกรรมที่เอื้อต่อการดำรงชีวิตในสังคมสูงวัย
- (4) สร้างความเข้มแข็งของสถาบันทางสังคม ทูทางวัฒนธรรมและความเข้มแข็งของชุมชน
- (5) พัฒนาการสื่อสารมวลชนให้เป็นกลไกในการสนับสนุนการพัฒนา

เพื่อเร่งกระจายโอกาสการพัฒนาและสร้างความมั่นคงให้ทั่วถึง ลดความเหลื่อมล้ำ ไปสู่สังคมที่เสมอภาคและเป็นธรรม กรอบแนวทางที่ต้องให้ความสำคัญ อาทิ

- (๑) การสร้างความมั่นคงและการลดความเหลื่อมล้ำทางด้านเศรษฐกิจและสังคม
- (๒) การพัฒนาระบบบริการและระบบบริหารจัดการสุขภาพ
- (๓) การสร้างสภาพแวดล้อมและนวัตกรรมที่เอื้อต่อการดำรงชีวิตในสังคมสูงวัย
- (๔) การสร้างความเข้มแข็งของสถาบันทางสังคม ทูทางวัฒนธรรมและความเข้มแข็งของชุมชน
- (๕) การพัฒนาการสื่อสารมวลชนให้เป็นกลไกในการสนับสนุนการพัฒนา

๕) ยุทธศาสตร์ด้านการสร้างการเติบโตบนคุณภาพชีวิตที่เป็นมิตรกับสิ่งแวดล้อม



5.ด้านการสร้างการเติบโตบนคุณภาพชีวิตที่เป็นมิตรกับสิ่งแวดล้อม

- (1) จัดระบบอนุรักษ์ พื้่นฟูและป้องกันการทำลายทรัพยากรธรรมชาติ
- (2) วางระบบบริหารจัดการน้ำให้มีประสิทธิภาพทั้ง 25 กลุ่มน้ำ เน้นการปรับระบบการบริหารจัดการอุทกภัยอย่างบูรณาการ
- (3) การพัฒนาและใช้พลังงานที่เป็นมิตรกับสิ่งแวดล้อม
- (4) การพัฒนาเมืองอุตสาหกรรมเชิงนิเวศและเมืองที่เป็นมิตรกับสิ่งแวดล้อม
- (5) การร่วมลดปัญหาโลกร้อนและปรับตัวให้พร้อมกับการเปลี่ยนแปลงสภาพภูมิอากาศ
- (6) การใช้เครื่องมือทางเศรษฐศาสตร์และนโยบายการคลังเพื่อสิ่งแวดล้อม

เพื่อเร่งอนุรักษ์ฟื้นฟู และสร้างความมั่นคงของฐานทรัพยากรธรรมชาติ และมีความมั่นคงด้านน้ำ รวมทั้งมีความสามารถในการป้องกันผลกระทบและปรับตัวต่อการเปลี่ยนแปลงสภาพภูมิอากาศและภัยพิบัติธรรมชาติ และพัฒนามุ่งสู่การเป็นสังคมสีเขียว กรอบแนวทางที่ต้องให้ความสำคัญ อาทิ

- (๑) การจัดระบบอนุรักษ์ ฟื้นฟูและป้องกันการทำลายทรัพยากรธรรมชาติ
 - (๒) การวางระบบบริหารจัดการน้ำให้ มีประสิทธิภาพทั้ง ๒๕ ลุ่มน้ำ เน้นการปรับระบบการบริหารจัดการอุทกภัยอย่างบูรณาการ
 - (๓) การพัฒนาและใช้พลังงานที่เป็นมิตรกับสิ่งแวดล้อม
 - (๔) การพัฒนาเมืองอุตสาหกรรมเชิงนิเวศและเมืองที่เป็นมิตรกับสิ่งแวดล้อม
 - (๕) การร่วมลดปัญหาโลกร้อนและปรับตัวให้พร้อมกับการเปลี่ยนแปลงสภาพภูมิอากาศ
 - (๖) การใช้เครื่องมือทางเศรษฐศาสตร์และนโยบายการคลังเพื่อสิ่งแวดล้อม
- ๖) ยุทธศาสตร์ด้านการปรับสมดุลและพัฒนาระบบการบริหารจัดการภาครัฐ



**6.ด้านการปรับสมดุลและพัฒนา
ระบบการบริหารจัดการภาครัฐ**

- (1) การปรับปรุงโครงสร้าง บทบาท ภารกิจของหน่วยงาน ภาครัฐ ให้มีขนาดที่เหมาะสม
- (2) การวางระบบบริหารราชการแบบบูรณาการ
- (3) การพัฒนาระบบบริหารจัดการกำลังคนและพัฒนาบุคลากรภาครัฐ
- (4) การต่อต้านการทุจริตและประพฤติมิชอบ
- (5) การปรับปรุงกฎหมายและระเบียบต่าง ๆ
- (6) ให้ทันสมัย เป็นธรรมและเป็นสากล
- (7) พัฒนาระบบการให้บริการประชาชนของหน่วยงานภาครัฐ
- (8) ปรับปรุงการบริหารจัดการรายได้และรายจ่ายของภาครัฐ

เพื่อให้หน่วยงานภาครัฐมีขนาดที่เหมาะสมกับบทบาทภารกิจ มีสมรรถนะสูง มีประสิทธิภาพและประสิทธิผลกระจายบทบาทภารกิจไปสู่ท้องถิ่นอย่างเหมาะสม มีธรรมาภิบาลกรอบแนวทางที่ต้องให้ความสำคัญ อาทิ

- (๑) การปรับปรุงโครงสร้าง บทบาท ภารกิจของหน่วยงานภาครัฐ ให้มีขนาดที่เหมาะสม
- (๒) การวางระบบบริหารราชการแบบบูรณาการ
- (๓) การพัฒนาระบบบริหารจัดการกำลังคนและพัฒนาบุคลากรภาครัฐ
- (๔) การต่อต้านการทุจริตและประพฤติมิชอบ
- (๕) การปรับปรุงกฎหมายและระเบียบต่างๆ ให้ทันสมัย เป็นธรรมและเป็นสากล
- (๖) การพัฒนาระบบการให้บริการประชาชนของหน่วยงานภาครัฐ
- (๗) การปรับปรุงการบริหารจัดการรายได้และรายจ่ายของภาครัฐ

ยุทธศาสตร์ชาติ : กรอบการพัฒนาระยะยาว

เพื่อให้บรรลุวิสัยทัศน์
“ประเทศไทยมีความมั่นคง มั่งคั่ง ยั่งยืน เป็นประเทศพัฒนาแล้ว
ด้วยการพัฒนาตามปรัชญาของเศรษฐกิจพอเพียง”
 นำไปสู่การพัฒนาให้คนไทยมีความสุข
 และตอบสนองต่อการบรรลุ
 ซึ่งผลประโยชน์แห่งชาติ ในการที่จะพัฒนาคุณภาพชีวิต
 สร้างรายได้ระดับสูงเป็นประเทศพัฒนาแล้ว และสร้าง
 ความสุขของคนไทย **สังคมมีความมั่นคง เสมอภาคและ**
เป็นธรรม ประเทศสามารถแข่งขันได้ในระบบเศรษฐกิจ



วิสัยทัศน์ : “ประเทศไทยมีความมั่นคง มั่งคั่ง ยั่งยืน เป็นประเทศพัฒนาแล้ว ด้วยการพัฒนาตามปรัชญาของเศรษฐกิจพอเพียง”



ความมั่นคง

- การมีความมั่นคงปลอดภัย จากภัยและการเปลี่ยนแปลงทั้งภายในประเทศและภายนอกประเทศในทุกระดับ ทั้งระดับประเทศ สังคม ชุมชน ครัวเรือน และปัจเจกบุคคล และมีความมั่นคงในทุกมิติ ทั้งมิติเศรษฐกิจ สังคม สิ่งแวดล้อม และการเมือง
- ประเทศ มีความมั่นคงในเอกราชและอธิปไตย มีสถาบันชาติ ศาสนา พระมหากษัตริย์ที่เข้มแข็งเป็นศูนย์กลางและเป็นที่ยึดเหนี่ยวจิตใจของประชาชน ระบบการเมืองที่มั่นคงเป็นกลไกนำไปสู่การบริหารประเทศที่ต่อเนื่องและโปร่งใสตามหลักธรรมาภิบาล
- สังคม มีความปลอดภัยและความสามัคคี สามารถเผชิญกำลังเพื่อพัฒนาประเทศ ชุมชน มีความเข้มแข็ง ครอบครัว มีความอบอุ่น
- ประชาชน มีความมั่นคงในชีวิต มีงานและรายได้ที่มั่นคงพอเพียงกับการดำรงชีวิต มีที่อยู่อาศัยและความปลอดภัยในชีวิตทรัพย์สิน
- ฐานทรัพยากรและสิ่งแวดล้อม มีความมั่นคงของอาหารที่สั่งาน และน้ำ



ความมั่งคั่ง

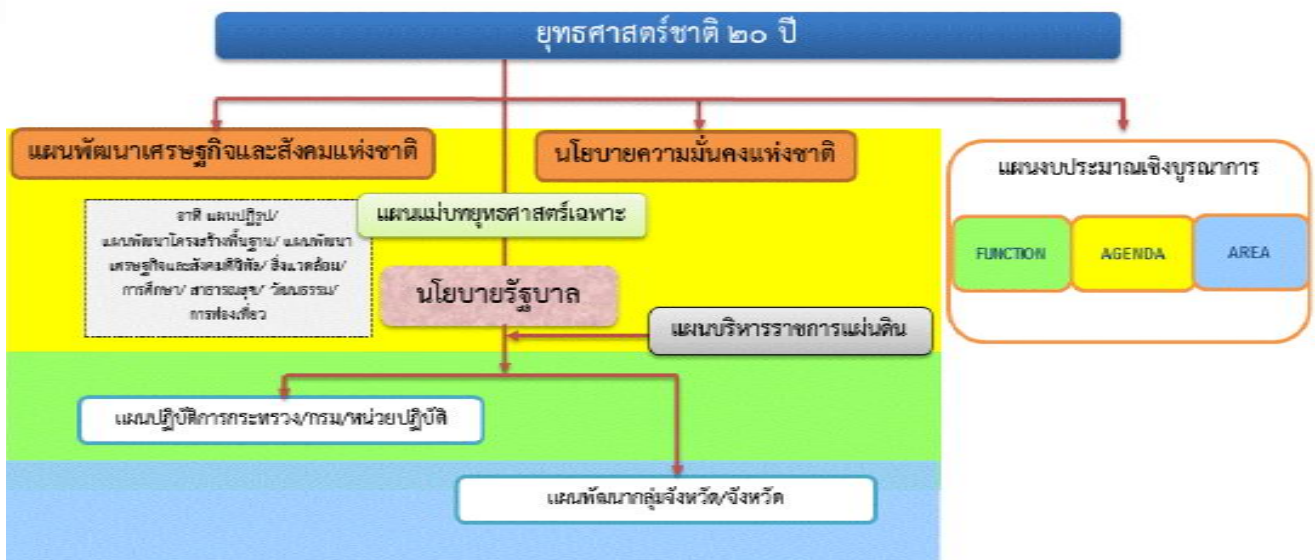
- ประเทศไทยมีการขยายตัวของเศรษฐกิจอย่างต่อเนื่อง ยกฐานะเป็นประเทศในกลุ่มประเทศรายได้สูงความเหลื่อมล้ำของการพัฒนาลดลง ประชากรได้รับผลประโยชน์จากการพัฒนาอย่างทั่วถึงมากขึ้น
- เศรษฐกิจมีความสามารถในการแข่งขันสูง สามารถสร้างรายได้ทั้งจากภายในและภายนอกประเทศ สร้างฐานเศรษฐกิจและสังคมแห่งอนาคต และเป็นจุดสำคัญของการเชื่อมโยงในภูมิภาคที่ทรงความคืบหน้า การผลิต การค้า การลงทุน และการทำธุรกิจ มีบทบาทสำคัญในระดับภูมิภาคและระดับโลก เกิดสายสัมพันธ์ทางเศรษฐกิจและการค้าอย่างมีพลัง
- ความสมบูรณ์ในทุนที่จะสามารถสร้างการพัฒนาต่อเนื่อง ได้แก่ ทุนมนุษย์ ทุนทางปัญญา ทุนทางการเงิน ทุนที่เป็นเครื่องมือเครื่องจักร ทุนทางสังคม และทุนทรัพยากรธรรมชาติและสิ่งแวดล้อม



ความยั่งยืน

- การพัฒนาที่สามารถสร้างความเจริญ รายได้ และคุณภาพชีวิตของประชาชนให้เพิ่มขึ้นอย่างต่อเนื่อง ซึ่งเป็นการเจริญเติบโตของเศรษฐกิจที่ไม่ใช้ทรัพยากรธรรมชาติเกินพอดี ไม่สร้างมลภาวะต่อสิ่งแวดล้อมจนเกินความสามารถในการรองรับและเยียวยาของระบบนิเวศน์
- การผลิตและการบริโภคเป็นมิตรกับสิ่งแวดล้อม และสอดคล้องกับกฎระเบียบของประชาคมโลกซึ่งเป็นที่ยอมรับร่วมกัน ความอุดมสมบูรณ์ของทรัพยากรธรรมชาติและสิ่งแวดล้อมมีคุณภาพดีขึ้น คนมีความรับผิดชอบต่อสังคม มีความเอื้ออาทร เสียสละเพื่อผลประโยชน์ส่วนรวม
- มุ่งประโยชน์ส่วนรวมอย่างยั่งยืน ให้ความสำคัญกับการมีส่วนร่วมของประชาชนทุกภาคส่วน เพื่อการพัฒนาในทุกระดับอย่างสมดุล มีเสถียรภาพ และยั่งยืน
- ประชาชนทุกภาคส่วนในสังคมยึดถือและปฏิบัติตามปรัชญาของเศรษฐกิจพอเพียง

ความเชื่อมโยงของยุทธศาสตร์ชาติกับแผนในระดับต่างๆ



๑.๒ แผนพัฒนาเศรษฐกิจและสังคมแห่งชาติ ฉบับที่ ๑๒

กรอบวิสัยทัศน์แผนพัฒนาเศรษฐกิจและสังคมแห่งชาติ ฉบับที่ ๑๒ จากสถานะของประเทศและบริบท การเปลี่ยนแปลงต่างๆ ที่ประเทศกำลังประสบอยู่ ทำให้การกำหนดวิสัยทัศน์แผนพัฒนา เศรษฐกิจและสังคม แห่งชาติ ฉบับที่ ๑๒ ยังคงมีความต่อเนื่องจากวิสัยทัศน์แผนพัฒนา เศรษฐกิจและสังคมแห่งชาติ ฉบับที่ ๑๑ และกรอบหลักการของการวางแผนที่น้อมนำและประยุกต์ใช้หลักปรัชญาของเศรษฐกิจพอเพียง ยึดคนเป็น ศูนย์กลางของการพัฒนาอย่างมีส่วนร่วม การพัฒนาที่ยึดหลักสมดุล ยั่งยืน โดยวิสัยทัศน์ของการพัฒนาใน แผนพัฒนาเศรษฐกิจและสังคมแห่งชาติ ฉบับที่ ๑๒ ต้องให้ความสำคัญกับการกำหนดทิศทางการพัฒนาที่มุ่งสู่ การเปลี่ยนผ่านประเทศไทยจากประเทศที่มีรายได้ปานกลางไปสู่ประเทศที่มีรายได้สูง มีความมั่นคง และยั่งยืน สังคมอยู่ร่วมกันอย่างมีความสุข และนำไปสู่การบรรลุวิสัยทัศน์ระยะยาว “มั่นคง มั่งคั่ง ยั่งยืน” ของประเทศ การกำหนดตำแหน่งทางยุทธศาสตร์ของประเทศ (Country Strategic Positioning) เป็นการกำหนด ตำแหน่งทางยุทธศาสตร์ของประเทศที่สอดคล้องกับยุทธศาสตร์ชาติที่ สภาพัฒนาเศรษฐกิจและสังคมแห่งชาติ ได้จัดทำขึ้น ประเทศไทยเป็นประเทศรายได้สูงที่มีการกระจายรายได้อย่างเป็นธรรม เป็นศูนย์กลางด้านการ ขนส่งและโลจิสติกส์ของภูมิภาคสู่ความเป็นชาติการค้าและบริการ (Trading and Service Nation) เป็นแหล่ง ผลิตสินค้าเกษตรอินทรีย์และเกษตรปลอดภัย แหล่งอุตสาหกรรมสร้างสรรค์และมีนวัตกรรมสูงที่เป็นมิตรต่อ สิ่งแวดล้อม

เป้าหมาย

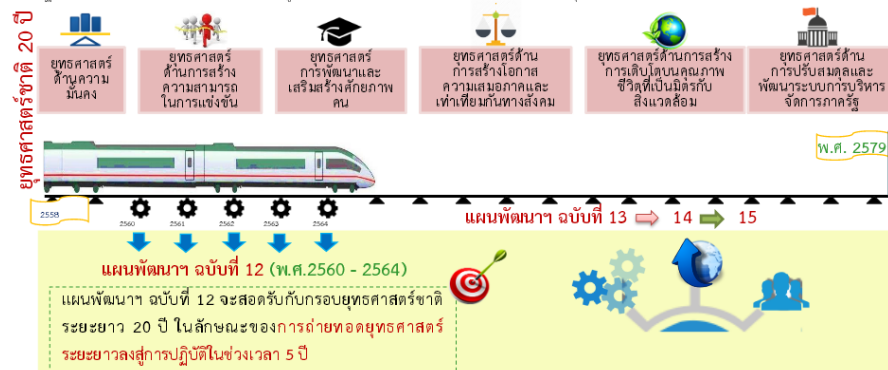
- ๑) การหลุดพ้นจากกับดักประเทศรายได้ปานกลางสู่รายได้สูง
 - (๑) เศรษฐกิจขยายตัวเฉลี่ยไม่ต่ำกว่าร้อยละ ๕.๐
 - (๒) ผลิตภัณฑ์มวลรวมในประเทศต่อหัว (GDP Per Capita) และรายได้ประชาชาติต่อหัว (GNP Per Capita) ณ สิ้นแผนพัฒนา เศรษฐกิจและสังคมแห่งชาติ ฉบับที่ ๑๒ ในปี ๒๕๖๔ เพิ่มขึ้นเป็น ๓๑๗,๐๕๑ บาท และ ๓๐๑,๑๙๙ บาทต่อคนต่อปี
 - (๓) ผลผลิตภาพการผลิตเพิ่มขึ้นไม่ต่ำกว่าเฉลี่ยร้อยละ ๒.๕ ต่อปี
 - (๔) การลงทุนรวมขยายตัวไม่ต่ำกว่าเฉลี่ยร้อยละ ๘.๐ (การลงทุนรวมของภาครัฐไม่ต่ำกว่า ร้อยละ ๑๐.๐ และการลงทุนของภาคเอกชนขยายตัวไม่ต่ำกว่าเฉลี่ยร้อยละ ๗.๕ ในขณะที่ปริมาณการส่งออก ขยายตัวเฉลี่ยไม่ต่ำกว่าร้อยละ ๔.๐ ต่อปี)
- ๒) การพัฒนาศักยภาพคนให้สนับสนุนการเจริญเติบโตของประเทศและการสร้างสังคมสูงวัยอย่างมี คุณภาพ
 - (๑) ประชาชนทุกช่วงวัยมีความมั่นคงทางด้านเศรษฐกิจและสังคม (Socio-Economic Security) และมีคุณภาพชีวิตที่ดีขึ้น
 - (๒) การศึกษาและการเรียนรู้ได้รับการพัฒนาคุณภาพ
 - (๓) สถาบันทางสังคมมีความเข้มแข็งเป็นฐานรากที่เอื้อต่อการพัฒนาคน
- ๓) การลดความเหลื่อมล้ำในสังคม
 - (๑) การกระจายรายได้มีความเท่าเทียมกันมากขึ้น
 - (๒) บริการทางสังคมมีคุณภาพและมีการกระจายอย่างทั่วถึง

- ๔) การสร้างการเจริญเติบโตทางเศรษฐกิจและสังคมที่เป็นมิตรกับสิ่งแวดล้อม
- (๑) รักษาความมั่นคงของฐานทรัพยากร สร้างสมดุลระหว่างการอนุรักษ์และการใช้ประโยชน์อย่างยั่งยืนและเป็นธรรม
 - (๒) ขับเคลื่อนประเทศสู่เศรษฐกิจและสังคมที่เป็นมิตรต่อสิ่งแวดล้อม
 - (๓) เพิ่มขีดความสามารถในการรับมือภัยพิบัติและการเปลี่ยนแปลงสภาพภูมิอากาศ
 - (๔) เพิ่มประสิทธิภาพและเสริมสร้างธรรมาภิบาลในการบริหารจัดการทรัพยากรธรรมชาติและสิ่งแวดล้อม
 - (๕) มีการบริหารจัดการน้ำให้สมดุลระหว่างการอุปสงค์และอุปทานของน้ำ
- ๕) การบริหารราชการแผ่นดินที่มีประสิทธิภาพ
- (๑) การบริหารงานภาครัฐที่โปร่งใส เป็นธรรม มีประสิทธิภาพ และมีส่วนร่วม
 - (๒) ขจัดการทุจริตคอร์รัปชัน
 - (๓) มีการกระจายอำนาจที่เหมาะสม



ความเชื่อมโยงระหว่างยุทธศาสตร์ชาติระยะ 20 ปี กับแผนพัฒนา ฉบับที่ 12

กรม มีมติเมื่อวันที่ 22 ธ.ค. 2558 เห็นชอบทิศทางและกรอบยุทธศาสตร์ของแผนพัฒนา ฉบับที่ 12 (พ.ศ.2560 - 2564) ตามที่สำนักงาน เสนอ โดยมีความเห็นเพิ่มเติมว่าแผนพัฒนา ฉบับที่ 12 ต้องมีความสอดคล้องกับยุทธศาสตร์ชาติ 20 ปี และมีการแปลงยุทธศาสตร์ชาติดังกล่าวเป็นแผนงาน/โครงการในช่วง 5 ปี โดยระบุแผนปฏิบัติการ และกำหนดตัวชี้วัดความสำเร็จที่เป็นรูปธรรม รวมทั้งให้มีการประเมินผลของการดำเนินงานทุกรอบ 1 ปี และ 5 ปี



๑.๓ THAILAND ๔.๐

ที่มาและความหมาย

โลกของอุตสาหกรรมกำลังก้าวสู่การปฏิวัติครั้งใหม่ ที่เรียกว่า อุตสาหกรรม ๔.๐ ซึ่งเป็นการเปลี่ยนแปลงครั้งสำคัญ “Industry ๔.๐” มาจากชื่อนโยบายอุตสาหกรรมแห่งชาติของประเทศเยอรมนี เมื่อปี ค.ศ. ๒๐๑๓ แนวคิดก็คือ โลกของเราจะเข้าสู่ช่วงการปฏิวัติอุตสาหกรรมครั้งที่ ๔ ภายใน ๒๐ ปีข้างหน้า ทำให้ประเทศต่างก็ตื่นตัวกับผลกระทบที่จะติดตามมาเนื่องจากปัจจุบันทุกประเทศบนโลกมีการเชื่อมต่อกันอย่างไร้พรมแดนในทุกมิติ ทั้งความร่วมมือทางการค้า ความร่วมมือด้านการพัฒนาโครงสร้างพื้นฐาน ความร่วมมือด้านเศรษฐกิจและสังคม เป็นต้น ในอีกมุมหนึ่ง ก็ย่อมเกิดการแข่งขันกันสูงขึ้นเรื่อยๆ ด้วยเหตุผลประการหลังนี้เอง หลายประเทศจึงจำเป็นต้องปรับตัวสู่การพัฒนาในยุคอุตสาหกรรม ๔.๐ เพื่อเพิ่มศักยภาพของตนเองในการแข่งขันกับประเทศอื่น ประเทศไทยก็เช่นเดียวกัน

ประเทศไทยโดยรัฐบาลของ พล.อ.ประยุทธ์ จันทร์โอชา นายกรัฐมนตรี ก็ให้ความสำคัญของ “อุตสาหกรรม ๔.๐” จึงเป็นที่มาของนโยบาย “ประเทศไทย ๔.๐”

“ประเทศไทย ๔.๐” หมายถึง การปฏิรูปโครงสร้างทางเศรษฐกิจ ที่เน้นการใช้นวัตกรรมและเทคโนโลยีเข้ามาช่วยพัฒนา โดยที่ภาคการเกษตรยังคงเป็นแกนหลัก แต่จะเปลี่ยนการเกษตรแบบดั้งเดิมไปสู่การเกษตรแบบใหม่ โดยสร้างเกษตรกรปราดเปรื่อง (Smart Farmer) และสนับสนุนให้เกษตรกรเป็นผู้ประกอบการมากขึ้น



ภาพที่ ๑ โมเดลประเทศไทย ๔.๐

เดิมประเทศไทยมีการพัฒนารูปแบบเศรษฐกิจอย่างต่อเนื่อง ตั้งแต่รูปแบบ “ประเทศไทย 1.0” ที่เน้นการเกษตรกรรม จนถึง “ประเทศไทย 2.0” ที่เน้นอุตสาหกรรม และ “ประเทศไทย 3.0” ที่เน้นอุตสาหกรรมหนัก ซึ่งทำให้เราติดอยู่ใน 3 ก้นดัก คือ

- ๑) ก้นดักประเทศรายได้ปานกลาง (Middle Income Trap)
- ๒) ก้นดักความเหลื่อมล้ำ (Inequality Trap)
- ๓) ก้นดักความไม่สมดุลของการพัฒนา (Imbalance Trap)

ซึ่งรัฐบาลจะต้องปฏิรูปเพื่อเปลี่ยนแปลงผ่านจากประเทศไทย ๓.๐ ไปสู่ “ประเทศไทย ๔.๐ ” ที่เน้นเศรษฐกิจที่ขับเคลื่อนด้วยนวัตกรรม คือ การเปลี่ยนจากการทำปริมาณมากแต่ได้ผลน้อย เป็นการทำให้ปริมาณน้อยแต่ได้ผลมาก ซึ่งต้องอาศัยกระบวนการที่สนับสนุนการพัฒนา ๓ เรื่อง คือ

- ๑) เปลี่ยนจากการผลิตสินค้าโภคภัณฑ์ ไปสู่สินค้าเชิงนวัตกรรม
- ๒) เปลี่ยนจากการขับเคลื่อนอุตสาหกรรม ไปสู่การขับเคลื่อนด้วยเทคโนโลยี
- ๓) เปลี่ยนจากภาคการผลิตสินค้า ไปสู่การบริการมากขึ้น

ดังนั้น เราจึงต้องค้นหาเครื่องยนต์เพื่อขับเคลื่อนการเติบโตทางเศรษฐกิจยุคใหม่ ที่จะสร้างความมั่งคั่งอย่างยั่งยืนให้กับประเทศไทยในศตวรรษที่ ๒๑ โดยการแปลง “ความได้เปรียบเชิงเปรียบเทียบ” ของประเทศที่มีอยู่ ๒ ด้าน คือ ความหลากหลายเชิงชีวภาพ และความหลากหลายเชิงวัฒนธรรม ให้เป็น “ความได้เปรียบในเชิงแข่งขัน” ใน ๕ กลุ่มเทคโนโลยี และอุตสาหกรรมเป้าหมาย ได้แก่

- กลุ่มที่ ๑ กลุ่มอาหาร เกษตร และเทคโนโลยีชีวภาพ
- กลุ่มที่ ๒ กลุ่มสาธารณสุข สุขภาพ และเทคโนโลยีการแพทย์
- กลุ่มที่ ๓ กลุ่มเครื่องมืออุปกรณ์อัจฉริยะ หุ่นยนต์ และระบบเครื่องกลที่ใช้ระบบอิเล็กทรอนิกส์

ควบคุม

- กลุ่มที่ ๔ กลุ่มดิจิทัล เทคโนโลยีอินเทอร์เน็ตที่เชื่อมต่อและฝังกับอุปกรณ์ต่างๆ และ
- กลุ่มที่ ๕ กลุ่มอุตสาหกรรมสร้างสรรค์ วัฒนธรรม และบริการที่มีมูลค่าสูง



ภาพที่ ๒ การขยายตัวทางเศรษฐกิจไทย ๕๐ ปีที่ผ่านมา

กลไกขับเคลื่อนไทยแลนด์ ๔.๐

Strength from Within หรือการสร้างเสริมความเข้มแข็งจากภายใน มีกลไกในการขับเคลื่อนหลักอยู่ ๓ ตัว คือ

- ๑) การยกระดับนวัตกรรม (Innovation Driven Propostition) ของทุกภาคส่วนในประเทศ

๒) การสร้างสังคมที่มีจิตวิญญาณของความเป็นผู้ประกอบการ (Entrepreneur Driven Propostition)

๓) การสร้างความเข้มแข็งของชุมชนและเครือข่าย (Community Driven Propostition) ซึ่งทั้ง ๓ กลไกนี้ต้องขับเคลื่อนไปพร้อมๆกัน

นวัตกรรมจะถูกยกระดับขึ้น ผ่าน Growth Engine ๓ ตัวใหม่ อันประกอบด้วย

๑) Green Growth Engine การสร้างความมั่งคั่งของไทยในอนาคต จะต้องคำนึงถึงการพัฒนาและใช้เทคโนโลยีที่เป็นมิตรต่อสิ่งแวดล้อม เพื่อตอบโจทย์การหลุดออกจากกับดักความไม่สมดุลของการพัฒนา ระหว่างคนกับสภาพแวดล้อม

๒) Productive Growth Engine ซึ่งเป้าหมายสำคัญเพื่อปรับเปลี่ยนประเทศไทยสู่ประเทศที่มีรายได้สูง (High Income Country) ที่ขับเคลื่อนด้วยนวัตกรรม ปัญญา เทคโนโลยี และ ความคิดสร้างสรรค์

๓) Inclusive Growth Engine เพื่อให้ประชาชนได้รับประโยชน์และเป็นการกระจายรายได้ โอกาส และความมั่งคั่งที่เกิดขึ้น

กลไกดังกล่าว ประกอบไปด้วย การสร้างเครือข่ายความร่วมมือในรูปแบบประชารัฐ การบริหารจัดการสมัยใหม่ และการสร้างคลัสเตอร์ทางด้านเทคโนโลยี การพัฒนาขีดความสามารถด้านการวิจัยและพัฒนา การพัฒนาโมเดลธุรกิจที่ขับเคลื่อนด้วยนวัตกรรม กิจการร่วมทุนรัฐและเอกชนในโครงการขนาดใหญ่ รวมถึงการบ่มเพาะธุรกิจด้านเทคโนโลยี เป็นต้น ซึ่งถือเป็นการตอบโจทย์ความพยายามในการก้าวข้ามกับดักประเทศรายได้ปานกลางที่ไทยกำลังเผชิญอยู่

โดยกลไกนี้ ประกอบด้วย การสร้างคลัสเตอร์เศรษฐกิจระดับกลุ่มจังหวัด การพัฒนาเศรษฐกิจระดับฐานรากในชุมชน การส่งเสริมวิสาหกิจเพื่อสังคม เพื่อตอบโจทย์ประเด็นปัญหาและความท้าทายทางสังคมในมิติต่างๆ การสร้างสภาพแวดล้อมที่เอื้ออำนวยต่อการทำธุรกิจ การส่งเสริมและสนับสนุนให้วิสาหกิจขนาดกลางและขนาดย่อมเข้มแข็งและสามารถแข่งขันได้ในเวทีโลก การสร้างงานใหม่ๆ เพื่อรองรับการเปลี่ยนแปลงในอนาคต การยกระดับขีดความสามารถ การเสริมสร้างทักษะและการเติมเต็มศักยภาพของประชาชนให้ทันกับพลวัตการเปลี่ยนแปลงจากภายนอก และการจ่ายภาษีให้แก่ผู้มีรายได้ต่ำกว่าเกณฑ์ที่กำหนดแบบมีเงื่อนไข (Negative Income Tax) เพื่อแก้ไขกับดักความเหลื่อมล้ำที่เกิดขึ้นในปัจจุบัน

โดยกลไกนี้ประกอบด้วย การมุ่งเน้นการใช้พลังงานทดแทน การปรับแนวคิดจากเดิมที่คำนึงถึงความได้เปรียบเรื่องต้นทุน (Cost Advantage) เป็นหลัก มาสู่การคำนึงถึงประโยชน์ที่ได้จากการลดความสูญเสียที่เกิดขึ้นทั้งระบบ (Lost Advantage) หัวใจสำคัญอยู่ที่การพัฒนากระบวนการผลิตให้ส่งผลกระทบต่อสิ่งแวดล้อมน้อยที่สุด อันจะเกิดประโยชน์กับประเทศและประชาคมโลกด้วยในเวลาเดียวกัน

ทั้ง ๓ กลไกขับเคลื่อน “ประเทศไทย ๔.๐” ถือเป็นการปฏิรูปประเทศไทยไปสู่ความมั่งคั่งอย่างมั่นคงและยั่งยืน เพื่อให้หลุดพ้นจากกับดักประเทศที่มีรายได้ปานกลาง ซึ่งถือเป็นเปลี่ยนโมเดลเศรษฐกิจจากการพึ่งพาการลงทุนต่างประเทศ มีการลงทุนการวิจัยและพัฒนาตัวเองน้อยมากโดยมุ่งเน้นการ พัฒนาการศึกษาค้น สร้างการวิจัยและพัฒนา โครงสร้างเศรษฐกิจ ให้ไทยสามารถอยู่ได้ในศตวรรษที่ ๒๑ ซึ่งรัฐบาลต้องกล้าพอที่จะถอดกับดักจากการดึงเงินลงทุนต่างประเทศ เอาเทคโนโลยีของต่างชาติมา และต้องยืนอยู่บนขาตัวเองในระดับหนึ่ง

และเมื่อโครงสร้างเศรษฐกิจและสังคมภายในของประเทศเกิดความเข้มแข็งแล้ว การเชื่อมโยงภายนอก (Connect to the World) เป็นสิ่งที่ต้องดำเนินควบคู่กันไป ซึ่งในส่วนนี้เชื่อมโยงกับโลกใน 3 ระดับด้วยกันคือ

- 1) Domestic Economy เศรษฐกิจภายในประเทศ
- 2) Regional Economy เศรษฐกิจภูมิภาค
- 3) Global Economy เศรษฐกิจโลก



Thailand 4.0 & National Human Capital Development



Thailand 4.0 & Learning Society Creation



๑.๔ แผนพัฒนาภาค/แผนพัฒนากลุ่มจังหวัด/แผนพัฒนาจังหวัด

๑) แผนยุทธศาสตร์การพัฒนาภาคกลาง

ยุทธศาสตร์การพัฒนา

(๑) พัฒนาฐานเศรษฐกิจหลักของประเทศให้มีการพัฒนาอย่างต่อเนื่อง เพื่อรักษาเสถียรภาพการ พัฒนาอุตสาหกรรม เกษตร การบริการ การลงทุนให้มีความมั่นคงและเพื่อเพิ่มขีดความสามารถในการ แข่งขันของประเทศ เช่น ส่งเสริมการพัฒนาพื้นที่นิคมอุตสาหกรรม ส่งเสริมอุตสาหกรรมขนาดกลางและ ขนาดย่อม พัฒนาการเกษตร พื้นฟูการบริหารจัดการแหล่งท่องเที่ยว พัฒนาประสิทธิภาพโลจิสติกส์

(๒) พัฒนาศักยภาพคน ครอบครัว ชุมชนและสังคมให้มีคุณภาพ มีธรรมาภิบาล เพื่อพร้อมรับการ เปลี่ยนแปลงเศรษฐกิจโลก ควบคู่กับการยกระดับคุณภาพชีวิตของประชาชนให้ดีขึ้น เช่น ส่งเสริมการเรียน การสอนนอกระบบ การอาชีวศึกษา ส่งเสริมการวิจัยและพัฒนาโดยเฉพาะด้านวิทยาศาสตร์และเทคโนโลยี ส่งเสริมบทบาทของครอบครัว ชุมชน และภาคประชาสังคมในการสร้างวัฒนธรรมในการดูแลสุขภาพ

(๓) อนุรักษ์ พื้นฟู และพัฒนาทรัพยากรธรรมชาติและสิ่งแวดล้อมให้มีความสมดุลต่อระบบนิเวศ เพื่อสนับสนุนการพัฒนาฐานเศรษฐกิจหลักของประเทศ โดยเร่งแก้ไขปัญหาการกัดเซาะชายฝั่งทะเล ป้องกัน ปัญหาสิ่งแวดล้อม พื้นฟูคุณภาพน้ำแม่น้ำเจ้าพระยา ส่งเสริมการมีส่วนร่วมของภาคีการพัฒนาอนุรักษ์และ รักษาทรัพยากรธรรมชาติและสิ่งแวดล้อม

(๔) เสริมสร้างศักยภาพการพัฒนาเมืองและพื้นที่ชายแดนตามแนวเศรษฐกิจกับประเทศเพื่อนบ้าน ทั้งแนวเหนือ-ใต้ และแนวตะวันออก-ตะวันตก เพื่อเป็นประตูการค้าเชื่อมโยงประเทศเพื่อนบ้านและนานาชาติ

(๕) บริหารจัดการพัฒนาพื้นที่เมืองและชนบทอย่างมีส่วนร่วมและเกื้อกูลกัน เพื่อให้มีการ จัดระเบียบรูปแบบการพัฒนาเมืองและชุมชนได้สอดคล้องกับการพัฒนาโครงสร้างพื้นฐานและความต้องการ ของชุมชน

ทิศทางการพัฒนากลุ่มจังหวัดและจังหวัด

(๑) กลุ่มจังหวัดภาคกลางตอนบน ๑ ประกอบด้วย นนทบุรี ปทุมธานี พระนครศรีอยุธยา และ สระบุรี เน้นการพัฒนาเป็นผู้นำในภูมิภาคด้านอุตสาหกรรมสะอาด ส่งเสริมการรวมกลุ่มอุตสาหกรรมในการ พัฒนาเทคโนโลยีเครื่องจักร ส่งเสริมการวิจัยและการออกแบบผลิตภัณฑ์และคุณภาพวัตถุดิบ สร้าง มูลค่าเพิ่มของห่วงโซ่การผลิตในกลุ่มอุตสาหกรรม และพัฒนา อนุรักษ์แหล่งท่องเที่ยวเพื่อให้เป็นแหล่ง ท่องเที่ยวทางมรดกโลก

(๒) กลุ่มจังหวัดภาคกลางตอนบน ๒ ประกอบด้วย ชัยนาท ลพบุรี สิงห์บุรี และอ่างทอง เน้นการ รักษาความมั่นคงทางอาหารโดยการดูแลรักษาฐานทรัพยากรเกษตรที่สำคัญ การสร้างมูลค่าเพิ่มผลิตภัณฑ์ หลักในพื้นที่ ส่งเสริมการใช้ประโยชน์วัสดุเหลือใช้ทางการเกษตรและอุตสาหกรรม พัฒนาการผลิตอาหาร ส่งออกประเภทธัญพืช พืชไร่ และปศุสัตว์ พัฒนาแหล่งท่องเที่ยวเชิงอนุรักษ์และผลิตภัณฑ์จากภูมิปัญญา ท้องถิ่น และพัฒนาเส้นทางขนส่งตลอดลำน้ำ

(๓) กลุ่มจังหวัดภาคกลางตอนล่าง กลุ่ม ๑ ประกอบด้วย นครปฐม ราชบุรี กาญจนบุรี และ สุพรรณบุรี เน้นพัฒนาการผลิตและส่งออกสินค้าเกษตรอุตสาหกรรมด้วยระบบการผลิตที่ปลอดภัยต่อ สิ่งแวดล้อม จัดตั้งศูนย์เครือข่ายการศึกษาขั้นอุดมศึกษาและสนับสนุนสถาบันการศึกษา ส่งเสริมการ ท่องเที่ยวเชิงนิเวศ และ ส่งเสริมการจัดตั้งศูนย์อุตสาหกรรมบริเวณชายแดน

(๔) กลุ่มจังหวัดภาคกลางตอนล่าง กลุ่ม ๒ ประกอบด้วย เพชรบุรี ประจวบคีรีขันธ์ สมุทรสาคร และสมุทรสงคราม เน้นสนับสนุนการศึกษาวิจัย การจัดตั้งศูนย์ประมงครบวงจรและอุตสาหกรรมต่อเนื่อง ส่งเสริมงานวิจัยพัฒนาการแปรรูปผลผลิตทางการเกษตรและสัตว์น้ำ สนับสนุนการขยายการก่อสร้างท่าเรือน้ำ ลึกที่จังหวัดประจวบคีรีขันธ์ และพัฒนาเครือข่ายการท่องเที่ยวเชื่อมโยงสหภาพพม่าและฝั่งอ่าวไทยตะวันออก- ตะวันตก

(๕) กลุ่มจังหวัดภาคกลางตอนกลาง ประกอบด้วย สมุทรปราการ ฉะเชิงเทรา นครนายก **ปราจีนบุรี** และสระแก้ว เน้นการสร้างมูลค่าการผลิตให้สูงขึ้น การป้องกันการขยายตัวของพื้นที่ชุ่มชื้นและ อุตสาหกรรมเพื่อไม่ให้บุกรุกพื้นที่เกษตรที่อุดมสมบูรณ์ เพิ่มประสิทธิภาพและมาตรฐานด้านความปลอดภัย ของสินค้าเกษตร ยกกระดับคุณภาพผลิตภัณฑ์ของกลุ่มอุตสาหกรรมสู่สากล ขยายเครือข่ายอุตสาหกรรมขนาด กลางและขนาดย่อม ส่งเสริมการวิจัยและพัฒนา รวมทั้งการออกแบบนวัตกรรม เพิ่มประสิทธิภาพระบบโลจิสติกส์ให้สมบูรณ์ยิ่งขึ้น

(๖) กลุ่มจังหวัดภาคตะวันออก ประกอบด้วย ชลบุรี ระยอง ตราด และจันทบุรี มุ่งเน้นการ เร่งแก้ไขปัญหาการขาดแคลนน้ำจากภาวะฝนแล้งให้เพียงพอต่อการอุปโภค บริโภค และอุตสาหกรรมในพื้นที่ จังหวัดชลบุรี-ระยอง บริหารจัดการด้านการผลิต การแปรรูป และระบบการกระจายสินค้าและการตลาด ส่งเสริมการประมงแบบเพาะเลี้ยงชายฝั่งในจังหวัดจันทบุรีและตราดพร้อมพื้นที่พูนุรักษ์ทรัพยากรธรรมชาติ ชายฝั่งทะเล สนับสนุนอุตสาหกรรมอัญมณี จัดระเบียบแหล่งท่องเที่ยว สนับสนุนการค้าการลงทุนกับประเทศ เพื่อนบ้าน เร่งรัดปรับปรุงและขยายระบบโครงข่ายการคมนาคมขนส่งให้สมบูรณ์ยิ่งขึ้น และพัฒนาความรู้ และทักษะฝีมือแรงงานให้สอดคล้องกับความต้องการของตลาด

โครงการที่สำคัญ (Flagship Project)

- (๑) โครงการพัฒนาจังหวัดสมุทรสาครให้เป็นศูนย์กลางการประมงและอุตสาหกรรมต่อเนื่อง
- (๒) โครงการจัดทำแผนแม่บทเพื่อบริหารจัดการพื้นที่เมืองจังหวัดพระนครศรีอยุธยา
- (๓) โครงการป้องกันและแก้ไขปัญหาการกัดเซาะชายฝั่งทะเลอ่าวไทย
- (๔) โครงการผลิตกำลังคนด้านอาชีวศึกษาเพื่อตอบสนองต่อภาคการผลิตและบริการ

๒) แผนพัฒนากลุ่มจังหวัดภาค กลางตอนล่าง

วิสัยทัศน์ (Vision) จังหวัดปราจีนบุรี

“ปราจีนบุรีเมืองน่าอยู่ คู่แหล่งท่องเที่ยวและอุตสาหกรรมเชิงนิเวศ เกษตรปลอดภัย แพทย์แผนไทย และสมุนไพรสู่สากล”

พันธกิจ (Mission)

- (๑) ปฏิบัติภารกิจตามกฎหมายให้บรรลุผลและสนองนโยบายของรัฐบาล นวัตกรรมโดยยึด ความต้องการและความจำเป็นของประชาชนเป็นหลัก
- (๒) ส่งเสริมให้มีการพัฒนาด้านการค้า การลงทุน การอุตสาหกรรม การเกษตร การดำเนินการ ด้าน สังคมและการศึกษาให้เกิดความเท่าเทียมการจัดการสิ่งแวดล้อมและระบบการคมนาคมเพื่อความเป็น เมืองน่าอยู่
- (๓) ส่งเสริมและรักษาคุณภาพการท่องเที่ยวเชิงนิเวศและอุตสาหกรรมเชิงนิเวศให้เกิดผลอย่าง ยั่งยืน

(๔) พัฒนาความสามารถในด้านการเกษตรกรรมตามปรัชญาเศรษฐกิจพอเพียง

(๕) ส่งเสริมและสนับสนุนการพัฒนาแพทย์แผนไทยและสมุนไพรให้มีมาตรฐานสากล

เป้าประสงค์รวม (Goal) จังหวัดปราจีนบุรี

จังหวัดเป็นฐานการผลิตอุตสาหกรรมเชิงนิเวศ และฐานการผลิตสินค้าเกษตรปลอดภัย เป็นแหล่งอารยธรรมสมัยทวารวดีและการท่องเที่ยวเชิงนิเวศ ทรัพยากรธรรมชาติสิ่งแวดล้อมอุดมสมบูรณ์ ชุมชนสังคมเข้มแข็ง เป็นศูนย์กลางการแพทย์แผนไทย และพัฒนาสมุนไพรสู่

ประเด็นยุทธศาสตร์ (Strategic Issue)

ประเด็นยุทธศาสตร์ที่ ๑ พัฒนาด้านเกษตรกรรม และบริหารจัดการน้ำอย่างบูรณาการ

ประเด็นยุทธศาสตร์ที่ ๒ พัฒนาด้านการค้าและอุตสาหกรรม

ประเด็นยุทธศาสตร์ที่ ๓ ยกระดับการบริหารจัดการงานด้านสังคม การศึกษาให้มีคุณภาพ

มีมาตรฐาน เพื่อสร้างภูมิคุ้มกันและส่งเสริมโอกาสทางสังคม

บนฐานแห่งความพอเพียง

ประเด็นยุทธศาสตร์ที่ ๔ พัฒนาด้านท่องเที่ยว

ประเด็นยุทธศาสตร์ที่ ๕ พัฒนาเมืองน่าอยู่ สิ่งแวดล้อมและโลจิสติกส์

ประเด็นยุทธศาสตร์ที่ ๖ พัฒนาด้านการแพทย์แผนไทยและสมุนไพร

เป้าประสงค์ของแต่ละประเด็นยุทธศาสตร์

ประเด็นยุทธศาสตร์	เป้าประสงค์
๑. พัฒนาด้านเกษตรกรรม และบริหารจัดการน้ำ อย่างบูรณาการ	๑. การเกษตรปลอดภัย ๒. ช่องทางการจำหน่ายจากผู้ผลิตถึงผู้บริโภคเพิ่มขึ้น ๓. ระบบชลประทานครอบคลุมทุกพื้นที่เกษตรกรรม
๒. พัฒนาด้านการค้าและอุตสาหกรรม	๑. ผู้ผลิต ผู้ค้า และผู้บริโภคได้รับประโยชน์จากโอกาสทางการค้าและการกระจายความเจริญทางเศรษฐกิจสู่เศรษฐกิจฐานรากอย่างทั่วถึง ๒. ผู้ประกอบการได้รับการพัฒนาเข้าสู่อุตสาหกรรมเชิงนิเวศ ๓. วิสาหกิจชุมชนได้รับการรับรองมาตรฐานผลิตภัณฑ์ชุมชน
๓. ยกระดับการบริหารจัดการงานด้านสังคม การศึกษาให้มีคุณภาพ มีมาตรฐาน เพื่อสร้างภูมิคุ้มกันและส่งเสริมโอกาสทางสังคมบนฐานแห่งความพอเพียง	๑. การบริหารจัดการงานด้านสังคมมีคุณภาพและมาตรฐาน ๒. การดำเนินงานต่อกลุ่มเป้าหมายได้รับการพัฒนาศักยภาพ ๓. คุณภาพชีวิต สุขภาพกายและใจที่ดี ครอบครัวอบอุ่น และชุมชนเข้มแข็ง ๔. คุณภาพการศึกษาของนักเรียน นักศึกษาในจังหวัดปราจีนบุรีได้มาตรฐาน ๕. ประชาชนในจังหวัดได้รับโอกาสทาง

ประเด็นยุทธศาสตร์	เป้าประสงค์
๓. ยกระดับการบริหารจัดการงานด้านสังคม การศึกษาให้มีคุณภาพ มีมาตรฐาน เพื่อสร้าง ภูมิคุ้มกันและส่งเสริมโอกาสทางสังคมบนฐานแห่ง ความพอเพียง (ต่อ)	<p>การศึกษาจนจบหลักสูตรอย่างมี ประสิทธิภาพเท่าเทียมและเป็นธรรม</p> <p>๖. มีการส่งเสริมและพัฒนาระบบเทคโนโลยี สารสนเทศและการสื่อสารอย่างมี ประสิทธิภาพ</p> <p>๗. ประชากรในจังหวัดได้รับการส่งเสริมการ มีงานทำ</p>
๔. พัฒนาด้านท่องเที่ยว	๑. คุณภาพแหล่งท่องเที่ยว สินค้า บริการ ผลิตภัณฑ์ชุมชน ได้มาตรฐานมีศักยภาพ ดึงดูดเพิ่มจำนวนนักท่องเที่ยวและรายได้เข้า จังหวัดอย่างต่อเนื่อง
๕. พัฒนาเมื่อน่าอยู่ สิ่งแวดล้อมและโลจิสติกส์	<p>๑. ประชาชนมีความปลอดภัยในชีวิตและ ทรัพย์สิน</p> <p>๒. จังหวัดปราจีนบุรี มีทรัพยากรธรรมชาติ ที่สมบูรณ์</p> <p>๓. จังหวัดปราจีนบุรี มีระบบโลจิสติกส์ที่ได้ มาตรฐาน</p>
๖. พัฒนาด้านการแพทย์แผนไทยและสมุนไพร	<p>๑. มีแหล่งปลูกพืชสมุนไพรตามมาตรฐาน GAP/เกษตรอินทรีย์</p> <p>๒. กระบวนการผลิตและแปรรูปสมุนไพรใช้ เป็นอาหาร ยา อาหารเสริม อาหารสัตว์ OTOP</p> <p>๓. มีใช้สมุนไพรในระบบบริการสุขภาพ</p> <p>๔. มีการวิจัยและพัฒนาบุคลากรด้าน การแพทย์แผนไทย</p> <p>๕. ผลิตภัณฑ์สมุนไพรมีศักยภาพในการ แข่งขันจากการตลาดทั้งในและต่างประเทศ</p>

กลยุทธ์ของแต่ละประเด็น

ประเด็นยุทธศาสตร์ที่ ๑ พัฒนาด้านเกษตรกรรม และบริหารจัดการน้ำอย่างบูรณาการ กลยุทธ์

๑. ส่งเสริมขบวนการผลิตและการตลาดสินค้าเกษตรไปสู่การตลาดสินค้าเกษตรปลอดภัย
๒. ส่งเสริมการบริหารจัดการเขตเศรษฐกิจสินค้าเกษตร (Zoning)
๓. น้อมนำแนวทางเศรษฐกิจพอเพียงมาใช้ในการพัฒนา
๔. เพิ่มประสิทธิภาพการลดต้นทุนการผลิต
๕. พัฒนาการตลาดกลางการเกษตร
๖. พัฒนาและจัดหาแหล่งน้ำให้เพียงพอในพื้นที่เกษตร

ประเด็นยุทธศาสตร์ที่ ๒ พัฒนาด้านการค้าและอุตสาหกรรม

กลยุทธ์

๑. สร้างความสามารถทางการแข่งขันและโอกาสทางการค้าให้กับผู้ประกอบการ
๒. การสร้างความเป็นธรรมทางการค้าและการคุ้มครองผู้บริโภค
๓. ส่งเสริมให้อุตสาหกรรมแปรรูปผลผลิตด้านการเกษตร ใช้วัตถุดิบภายในพื้นที่ จังหวัด

เพิ่มขึ้น

๔. ส่งเสริมภาคอุตสาหกรรมให้มีการพัฒนาผลิตภัณฑ์และกระบวนการผลิตที่เป็นมิตรกับสังคมและสิ่งแวดล้อม

๕. พัฒนาเครือข่ายเฝ้าระวังและจัดการผลกระทบสิ่งแวดล้อมโดยการมีส่วนร่วมของท้องถิ่นและชุมชน

๖. ส่งเสริมและถ่ายทอดนวัตกรรมทางด้านพลังงาน

๗. ส่งเสริมการพัฒนานวัตกรรมทางด้านอุตสาหกรรม

ประเด็นยุทธศาสตร์ที่ ๓ ยกระดับการบริหารจัดการงานด้านสังคม การศึกษาให้มีคุณภาพ มีมาตรฐานเพื่อสร้างภูมิคุ้มกันและส่งเสริมโอกาสทางสังคมบนฐานแห่งความพอเพียง

กลยุทธ์

๑. ผลักดันให้องค์กรสวัสดิการสังคมเข้าสู่การรับรองมาตรฐาน
๒. พัฒนาสมรรถนะบุคลากร เครือข่าย อาสาสมัคร และภาคประชาชน
๓. บูรณาการความร่วมมือระหว่างหน่วยงานภาคประชาสังคมในการบริการด้านเด็ก เยาวชน

คนพิการและผู้สูงอายุ

๔. จัดทำมาตรฐานกลางในการประเมินมาตรฐานศูนย์พัฒนาเด็กเล็กและสถานรับเลี้ยงเด็ก เอกชนจังหวัด

๕. เสริมสร้างคุณธรรม จริยธรรม และความจงรักภักดีต่อสถาบันชาติ ศาสนา พระมหากษัตริย์

๖. ส่งเสริมให้มีการจัดการศึกษาสอดคล้องความต้องการกับตลาดแรงงานในพื้นที่

๗. พัฒนาระบบเครือข่ายเทคโนโลยีสารสนเทศและการสื่อสารเพื่อการศึกษาและการบริหารจัดการที่ทันสมัย

๘. จ้างงานเร่งด่วนและพัฒนาทักษะฝีมือเพื่อบรรเทาความเดือดร้อนด้านอาชีพ

ประเด็นยุทธศาสตร์ที่ ๔ พัฒนาด้านท่องเที่ยว

กลยุทธ์

๑. พัฒนาคุณภาพแหล่งท่องเที่ยว สินค้า บริการ การตลาด ประชาสัมพันธ์ และปัจจัยสนับสนุนการท่องเที่ยว รวมทั้งสร้างความปลอดภัยทางการท่องเที่ยว

๒. ฟื้นฟูประเพณีวัฒนธรรมพื้นบ้านดั้งเดิมที่เป็นเอกลักษณ์ประจำท้องถิ่น

๓. ยกระดับคุณภาพมาตรฐานผลิตภัณฑ์ OTOP ตามแนวคิดเศรษฐกิจสร้างสรรค์

๔. น้อมนำแนวปรัชญาเศรษฐกิจพอเพียงมาใช้ในการพัฒนาเศรษฐกิจระดับชุมชน

๕. พัฒนาเป็นศูนย์กลางการศึกษาดูงานด้านสุขภาพและแพทย์แผนไทย

**ประเด็นยุทธศาสตร์ที่ ๕ พัฒนาเมืองน่าอยู่ สิ่งแวดล้อมและโลจิสติกส์
กลยุทธ์**

๑. ส่งเสริมและสนับสนุนให้มีการปรับปรุงพื้นที่ที่เป็นจุดเสี่ยงของการเกิดอุบัติเหตุ/อุบัติเหตุของจังหวัด
๒. ส่งเสริมให้ทุกภาคส่วนที่มีส่วนเกี่ยวข้องเข้ามาจับบทบาทในการเฝ้าระวังการเกิดอุบัติเหตุ/อุบัติเหตุของจังหวัด
๓. กำกับดูแลความมั่นคงแข็งแรงและความปลอดภัยของอาคารขนาดใหญ่
๔. สนับสนุนการวิเคราะห์และประเมินความเสี่ยงในรูปพระราชบัญญัติแบบบูรณาการ
๕. สนับสนุนการแก้ไขความเสี่ยงจากสาธารณภัย และภัยพิบัติ แบบใช้โครงสร้าง และไม่ใช้โครงสร้าง
๖. สนับสนุนการปลูกฝังวัฒนธรรมลดความเสี่ยงภัยด้วยตนเองแบบมีส่วนร่วม
๗. สนับสนุนการจัดการความเสี่ยงจากสาธารณภัย และภัยพิบัติในรูปพระราชบัญญัติแบบบูรณาการ
๘. ส่งเสริมให้มีการกำกับดูแลผู้ขับขี่รถสาธารณะอย่างมีประสิทธิภาพและต่อเนื่อง
๙. ส่งเสริมให้ประชาชนมีส่วนร่วมและเฝ้าระวังด้านยาเสพติด
๑๐. ส่งเสริมให้เยาวชนได้มีกิจกรรมที่เป็นประโยชน์
๑๑. ส่งเสริมการปลูกป่าในพื้นที่สาธารณะและศาสนสถาน
๑๒. พัฒนาและปรับปรุงแหล่งน้ำต้นทุนเพื่อการเกษตรและอุปโภค -บริโภค ตลอดจนสามารถป้องกันและบรรเทาปัญหาน้ำท่วม น้ำแล้งน้ำเค็มหนุน
๑๓. ส่งเสริมให้มีการป้องกันการพังทลายของตลิ่ง
๑๔. ส่งเสริมและสนับสนุนให้ชุมชนมีระบบการกำจัดน้ำเสีย
๑๕. ส่งเสริมให้มีเครือข่ายเฝ้าระวังการปล่อยน้ำเสียลงสู่แหล่งน้ำ
๑๖. ส่งเสริมให้มีองค์ความรู้บริหารจัดการขยะ
๑๗. ส่งเสริมให้ประชาชนได้กำหนดทิศทางการใช้ประโยชน์ที่ดินในชุมชนที่เป็นถิ่นที่อยู่
๑๘. ส่งเสริมการสร้างจิตสำนึกและตระหนักในการจัดการทรัพยากรธรรมชาติและสิ่งแวดล้อมของจังหวัด
๑๙. ส่งเสริมให้มีเครือข่ายประชาชนเฝ้าระวังการบุกรุกพื้นที่สาธารณประโยชน์
๒๐. ส่งเสริมการบริหารจัดการพลังงานอย่างมีส่วนร่วม
๒๑. ส่งเสริมและสนับสนุนให้มีความสะดวกในการเข้าถึงทุกพื้นที่อย่างเท่าเทียมกัน
๒๒. ส่งเสริมขีดความสามารถในการแข่งขันอันเป็นการกระตุ้นเศรษฐกิจในจังหวัด
๒๓. ส่งเสริมให้มีการรวมกลุ่มโรงงานอุตสาหกรรม
๒๔. ปรับปรุงถนนให้มีคุณภาพดี สามารถใช้งานได้โดยสะดวกปลอดภัย

ประเด็นยุทธศาสตร์ที่ ๒ พัฒนาด้านการแพทย์แผนไทยและสมุนไพร กลยุทธ์

๑. พัฒนาคุณภาพวัตถุดิบสมุนไพร
๒. สนับสนุนการจัดตั้งตลาดกลางสมุนไพร
๓. ส่งเสริมขยายช่องทางการใช้ประโยชน์ การเพิ่มมูลค่าสมุนไพร
๔. สนับสนุนการจัดบริการการแพทย์แผนไทยครบวงจร
๕. บูรณาการการแพทย์พื้นบ้านภูมิปัญญาท้องถิ่น การแพทย์แผนไทยร่วมกับการแพทย์

แผนปัจจุบัน

๖. ส่งเสริมการใช้ยาสมุนไพร แทนยาแผนปัจจุบัน
๗. พัฒนาศักยภาพบุคลากรด้านการแพทย์แผนไทยอย่างต่อเนื่อง
๘. ส่งเสริมการเผยแพร่ผลงานการวิจัย

๑.๕ ยุทธศาสตร์การพัฒนาขององค์กรปกครองส่วนท้องถิ่นในเขตจังหวัด

วิสัยทัศน์ “ยกระดับคุณภาพชีวิต รั้งสิ่งแวดลอม พร้อมพัฒนาทุนสังคม ส่งเสริมแหล่งเศรษฐกิจชุมชน พัฒนาคนสู่พลเมืองให้เข้มแข็ง”

- ประเด็นยุทธศาสตร์ที่ ๑ ส่งเสริมและสนับสนุนกิจกรรมด้านคุณภาพสิ่งแวดล้อม
- ประเด็นยุทธศาสตร์ที่ ๒ พัฒนาคุณภาพชีวิต ทุนทางสังคม และชุมชนให้เข้มแข็ง
- ประเด็นยุทธศาสตร์ที่ ๓ ส่งเสริมเศรษฐกิจและการท่องเที่ยวชุมชน
- ประเด็นยุทธศาสตร์ที่ ๔ พัฒนาคนให้เป็นพลเมืองที่ดีของสังคม

กลยุทธ์/แนวทางการพัฒนา

- | | |
|-----------------|--|
| ยุทธศาสตร์ที่ ๑ | <ol style="list-style-type: none"> ๑. ส่งเสริมการมีส่วนร่วมและกระตุ้นจิตสำนึกใส่ใจสิ่งแวดล้อม ๒. สนับสนุนเครือข่ายและส่งเสริมกิจกรรมเฝ้าระวังแก้ไขปัญหาสิ่งแวดล้อม ๓. ส่งเสริมการลดใช้สารเคมีและส่งเสริมการใช้ปุ๋ยชีวภาพในภาคเกษตร ๔. ส่งเสริมการบริหารจัดการขยะครัวเรือน และรณรงค์การเลือกใช้ผลิตภัณฑ์เป็นมิตรกับสิ่งแวดล้อม ๕. รณรงค์เฝ้าระวังปัญหาสิ่งแวดล้อมและสร้างความตระหนักการบังคับใช้กฎหมายสิ่งแวดล้อมของท้องถิ่น ๖. ประสานและพัฒนากิจการจัดทำระบบชลประทานขนาดเล็กเพื่อแก้ไขปัญหาสิ่งแวดล้อม ๗. ส่งเสริมอุตสาหกรรมสีเขียว และกิจกรรมร่วมระหว่างโรงงานอุตสาหกรรมกับชุมชน |
| ยุทธศาสตร์ที่ ๒ | <ol style="list-style-type: none"> ๑. พัฒนาโครงข่ายโครงสร้างพื้นฐาน ระบบสาธารณสุขปโภค สาธารณูปการ ๒. พัฒนาคุณภาพชีวิต และส่งเสริมการเข้าถึงบริการสาธารณสุข ๓. รณรงค์ ป้องกัน แก้ไขปัญหายาเสพติด และความปลอดภัยในชีวิตและทรัพย์สิน |

- ยุทธศาสตร์ที่ ๒ (ต่อ) ๔.พัฒนาเครือข่ายแลกเปลี่ยนเรียนรู้วิถีวัฒนธรรม ประเพณี และส่งเสริมสังคมแห่งการเรียนรู้
- ยุทธศาสตร์ที่ ๓ ๕.ส่งเสริมความเข้มแข็งของสถาบันครอบครัว
- ๑.ส่งเสริมกิจกรรม และประชาสัมพันธ์แหล่งท่องเที่ยว
- ๒.ส่งเสริมการกระตุ้นเศรษฐกิจ และพัฒนาการตลาดสำหรับสินค้าทางการเกษตรและผลิตภัณฑ์ชุมชน
- ๓.ส่งเสริมความเข้มแข็งกลุ่มอาชีพ ตามหลักปรัชญาของเศรษฐกิจพอเพียง
- ยุทธศาสตร์ที่ ๔ ๑.ส่งเสริมภาคพลเมืองและประชาสังคม ให้มีส่วนร่วมในการติดตามประเมินผลและการแลกเปลี่ยนเรียนรู้ของชุมชนในทุกระดับ

๒. ยุทธศาสตร์ขององค์กรปกครองส่วนท้องถิ่น

๒.๑ วิสัยทัศน์ขององค์การบริหารส่วนตำบลรอบเมือง

*“ รอบเมืองน่าอยู่ ความรู้คู่คุณธรรม
ก้าวไกลสู่เกษตรกรรม น้อมนำเศรษฐกิจพอเพียง ”*

๒.๒ ยุทธศาสตร์ขององค์การบริหารส่วนตำบลรอบเมือง

- ๑. ยุทธศาสตร์การพัฒนาด้านเมืองน่าอยู่
- ๒. ยุทธศาสตร์การพัฒนาด้านความรู้คู่คุณธรรม
- ๓. ยุทธศาสตร์การพัฒนาด้านก้าวไกลสู่เกษตรกรรม
- ๔. ยุทธศาสตร์การพัฒนาด้านน้อมนำเศรษฐกิจพอเพียง

๒.๓ เป้าประสงค์

- ๑. มุ่งพัฒนาคุณภาพชีวิต สภาพสิ่งแวดล้อมที่ดีและสุขภาพอนามัยที่ดี สร้างความเข้มแข็งของชุมชน โดยการมีส่วนร่วมของชุมชน
- ๒. มุ่งการพัฒนาจิตใจควบคู่กับการพัฒนาการเรียนรู้ ให้มีความรู้พื้นฐานที่เข้มแข็ง เกิดการเรียนรู้อย่างต่อเนื่อง โดยการเชื่อมโยงบทบาทครอบครัว สถาบันศาสนาและสถาบันการศึกษา ดำเนินการให้เป็นรูปธรรม ด้านศีลธรรมและจริยธรรม ในการดำรงชีวิตประจำวันให้เป็นที่ไปด้วยความสงบสุข
- ๓. มุ่งส่งเสริมการเกษตร การผลิตที่มีประสิทธิภาพ สร้างมูลค่าเพิ่ม เพิ่มขีดความสามารถในการแข่งขัน นำไปสู่มาตรฐาน การพัฒนาองค์ความรู้และสร้างความเข้มแข็งให้แก่เศรษฐกิจรากหญ้า
- ๔. เสริมสร้างศักยภาพชุมชน นำไปสู่ชุมชนเข้มแข็ง สามารถพึ่งตนเองได้ สร้างภูมิคุ้มกันที่เหมาะสม นำไปสู่การพัฒนาที่สมดุลและยั่งยืน

๒.๔ ตัวชี้วัด

- ๑) ในเขตองค์การบริหารส่วนตำบลรอบเมือง มีโครงสร้างพื้นฐานให้ประชาชนได้ใช้บริการ ร้อยละ ๘๐
- ๒) ประชาชนในเขต องค์การบริหารส่วนตำบลรอบเมือง มีแหล่งน้ำในการอุปโภคเพิ่มมากขึ้น ร้อยละ ๕

- ๓) ประชาชนมีความรู้มากขึ้นร้อยละ ๙๐ และศิลปวัฒนธรรมอันดียังคงอยู่
- ๔) ประชาชนในเขต องค์การบริหารส่วนตำบลรอบเมือง ร้อยละ ๘๐ มีความรู้และมีส่วนร่วมในการพัฒนาชุมชน และวัฒนธรรมประเพณีของชุมชน
- ๕) ประชาชนมีคุณภาพชีวิตที่ดีขึ้นร้อยละ ๑๐
- ๖) ชุมชนมีรายได้เพิ่มขึ้นในอัตราร้อยละ ๕ และพึ่งตนเองได้มากขึ้น
- ๗) ชุมชนในเขต องค์การบริหารส่วนตำบลรอบเมือง ร้อยละ ๖๐ อยู่อย่างสงบสุข
- ๘) การบริการจัดการของ องค์การบริหารส่วนตำบลรอบเมือง มีผลการปฏิบัติงานที่มีประสิทธิภาพสูงร้อยละ ๖๐

๒.๕ ค่าเป้าหมาย

- ๑) ด้านการได้รับบริการด้านโครงสร้างพื้นฐานให้มีความสะดวกและรวดเร็ว
- ๒) ประชาชนมีความรู้และบำรุงรักษาศิลปวัฒนธรรมอันดีงาม
- ๓) ประชาชนมีศักยภาพมีรายได้เพียงพอสามารถพึ่งตนเองได้
- ๔) มลภาวะและสิ่งแวดล้อมไม่เป็นพิษทำให้ชุมชนน่าอยู่อย่างสงบสุข
- ๕) การบริหารจัดการภาครัฐที่ดีและมีส่วนร่วมจากทุกภาคส่วน

๒.๖ กลยุทธ์

- ๑. เพื่อให้ประชาชนได้รับบริการสาธารณะครบครัน ภายใต้สภาพแวดล้อมที่ดี เพื่อสุขภาพที่ดีและคุณภาพชีวิตที่ดี
- ๒. เพื่อให้เกิดการเรียนรู้คู่คุณธรรม ศีลธรรมและจริยธรรม การพัฒนาจิตใจควบคู่กับการพัฒนาการเรียนรู้ให้มีความรู้พื้นฐานที่เข้มแข็ง เกิดการเรียนรู้อย่างต่อเนื่องตลอดชีวิต ทั้งในครอบครัว สถาบันศาสนา และสถาบันการศึกษา
- ๓. เพื่อเพิ่มคุณภาพและประสิทธิภาพการผลิต การแปรรูป การจำหน่ายผลผลิตทางการเกษตร เพื่อเพิ่มรายได้
- ๔. เพื่อสร้างชุมชนเข้มแข็ง สามารถพึ่งตนเองได้ มีการพัฒนาที่มั่นคง ยั่งยืน ตามแนวทางเศรษฐกิจพอเพียง

๒.๗ จุดยืนทางยุทธศาสตร์

๑. การพัฒนาเมืองน่าอยู่

มุ่งเน้นที่อยู่อาศัยที่สะอาดสวยงาม เป็นระเบียบ เมืองและสิ่งแวดล้อมที่ดี ประชาชนมีคุณภาพชีวิตที่ดี ชุมชนเข้มแข็ง มีสุขภาวะภายใต้การบริหารกิจการบ้านเมืองที่ดีที่มีความมั่นคงในการดำรงชีวิตภายใต้ดุลยภาพของความหลากหลายทางวัฒนธรรม

ขับเคลื่อนยุทธศาสตร์การพัฒนาท้องถิ่น เพื่อตอบสนองต่อปัญหาและความต้องการของประชาชน

๒. ความรู้คู่คุณธรรม

มุ่งเน้นการเรียนรู้คู่คุณธรรม จริยธรรมอย่างต่อเนื่อง ขับเคลื่อนด้วยการเชื่อมโยงบทบาทครอบครัว สถาบันศาสนาและสถาบันการศึกษา พัฒนาจิตใจควบคู่กับการพัฒนาการเรียนรู้ให้มีความรู้พื้นฐานที่เข้มแข็ง เกิดการเรียนรู้อย่างต่อเนื่อง พร้อมก้าวสู่โลกของการทำงานและแข่งขันอย่างมีคุณภาพ

NPK SAO-Positioning

ขับเคลื่อนนโยบายผู้บริหาร ในการให้บริการสาธารณะตามอำนาจหน้าที่

๓. ก้าวไกลสู่เกษตรกรรม

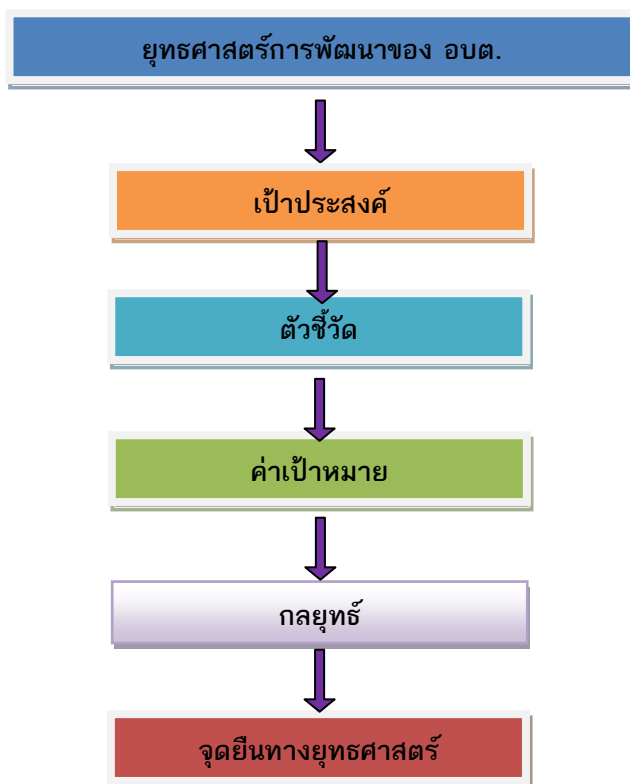
มุ่งเน้นการผลิตสินค้าเกษตร เกษตรแปรรูปที่มีคุณภาพ นำไปสู่มาตรฐานและความปลอดภัยโดยสร้างมูเชื่อมโยงไปสู่เชิงพาณิชย์ โดยการเพิ่มคุณภาพและประสิทธิภาพการผลิต การแปรรูปการเพิ่มรายได้และการพัฒนา

๔. น้อมนำเศรษฐกิจพอเพียง

มุ่งเน้นการเสริมสร้างศักยภาพชุมชน นำไปสู่ชุมชนเข้มแข็ง สามารถพึ่งตนเองได้ โดยการส่งเสริมให้ประชาชนมีงานทำ มีรายได้ที่มั่นคง เพียงพอต่อการดำรงชีพ ซึ่งจะนำไปสู่การพัฒนาที่สมดุลและยั่งยืน พร้อมรับการเปลี่ยนแปลงในทุกด้าน ทั้งด้านเศรษฐกิจ สังคม สิ่งแวดล้อม ความรู้และเทคโนโลยี

๒.๘ ความเชื่อมโยงของยุทธศาสตร์ในภาพรวม

การจัดทำแผนพัฒนาท้องถิ่นสี่ปีขององค์การบริหารส่วนตำบลรอบเมือง มีความเชื่อมโยงของยุทธศาสตร์ในภาพรวม ดังนี้



๓. การวิเคราะห์เพื่อพัฒนาท้องถิ่น

๓.๑ การวิเคราะห์กรอบการจัดทำยุทธศาสตร์ขององค์กรปกครองส่วนท้องถิ่น

ในการจัดทำแผนพัฒนาท้องถิ่นสี่ปีของ องค์การบริหารส่วนตำบลรอบเมือง ได้ใช้การวิเคราะห์ SWOT Analysis/Demand (Demand Analysis)/Global Demand และ Trend ปัจจัยและสถานการณ์การเปลี่ยนแปลงที่มีผลต่อการพัฒนา อย่างน้อยต้องประกอบด้วย การวิเคราะห์ศักยภาพด้านเศรษฐกิจ ด้านสังคม ด้านทรัพยากรธรรมชาติและสิ่งแวดล้อม ซึ่งมีรายละเอียดดังนี้

การวิเคราะห์ SWOT Analysis ด้านเศรษฐกิจ

๑) จุดแข็ง (S : Strength)

- มีผลผลิตทางการเกษตรที่ดีตลอดทั้งปี
- ส่งเสริมให้ชุมชนจัดทำบัญชีครัวเรือน
- ส่งเสริมให้ประกอบอาชีพเสริมที่ใช้ต้นทุนต่ำ
- ส่งเสริมกลุ่มอาชีพให้มีรายได้ที่ยั่งยืน
- ส่งเสริมและสนับสนุนให้ชุมชนนำปรัชญาเศรษฐกิจพอเพียงมาใช้ในชีวิต

๒) จุดอ่อน (W : Weakness)

- ปัญหาการว่างงานในชุมชนมีจำนวนมาก
- ปัจจุบันมีค่าครองชีพที่สูง แต่มีค่าแรงที่ต่ำ
- ราคาผลผลิตทางการเกษตรตกต่ำ

๓) โอกาส (O : Opportunity)

- รัฐบาลมีงบประมาณที่ช่วยเหลือประชาชนที่ยากไร้มากขึ้น
- องค์การบริหารส่วนตำบลรอบเมือง มีแผนงาน/โครงการต่างๆ ที่บรรจุไว้ในแผนพัฒนาท้องถิ่น

เพื่อที่จะช่วยเหลือประชาชนให้มากยิ่งขึ้น

➢ หากองค์การบริหารส่วนตำบลรอบเมือง ได้รับการจัดสรรงบประมาณจากส่วนกลางมากยิ่งขึ้น ก็
จะใช้งบประมาณในการแก้ไขปัญหาของประชาชนมากยิ่งขึ้น

๔) ข้อจำกัด (T : Threat)

➢ องค์การบริหารส่วนตำบลรอบเมือง มีงบประมาณจำกัดในด้านการส่งเสริมอาชีพให้ประชาชนใน
ชุมชน

- ชุมชนขาดการเรียนรู้ด้านเศรษฐกิจที่ดี
- กลุ่มอาชีพในชุมชนขาดการพัฒนาทางด้านการเงินทุน และแหล่งตลาดที่จะจำหน่ายสินค้า

การวิเคราะห์ SWOT Analysis ด้านสังคม

๑) จุดแข็ง (S : Strength)

➢ มีองค์กรและความร่วมมืออย่างเข้มแข็งของเครือข่ายทั้งภาครัฐและเอกชนในการแก้ปัญหาและ
พัฒนาสังคม

- มีความมั่นคงและเข้มแข็งในการคงอยู่ของวิถีชีวิต
- ชุมชนตำบลรอบเมือง มีภูมิปัญญาและปราชญ์ท้องถิ่นจำนวนมากหลากหลายสาขา
- องค์การบริหารส่วนตำบลรอบเมือง มีการช่วยเหลือปัญหาด้านสังคมแก่ชุมชน

- สังคมผู้สูงอายุ ผู้พิการ และผู้ป่วยเอดส์ ได้รับการช่วยเหลือจากองค์การบริหารส่วนตำบลรอบเมือง

๒) จุดอ่อน (W : Weakness)

ทางสังคม

- ชุมชนตำบลรอบเมืองยังมีระดับความรุนแรงของปัญหาเด็ก เยาวชนและผู้สูงอายุที่เป็นภาระพึ่งพิง

สิ่งแวดล้อม

- ขาดการสร้างความรู้ ความเข้าใจและจิตสำนึกแก่ประชาชนในการอนุรักษ์ธรรมชาติและ

- การทำงานจากทุกภาคส่วนยังขาดการบูรณาการ

๓) โอกาส (O : Opportunity)

- กระแสความตื่นตัวในการดำรงไว้ซึ่งอัตลักษณ์และวัฒนธรรมท้องถิ่นและชุมชน
- แนวทางการพัฒนาประเทศที่ยึดหลักปรัชญาเศรษฐกิจพอเพียง
- นโยบายของกระทรวงวัฒนธรรมในการปลูกจิตสำนึกในการอนุรักษ์มรดกทางวัฒนธรรม

๔) ข้อจำกัด (T : Threat)

- สัดส่วนประชากรผู้สูงอายุต่อวัยทำงานและเด็กมีแนวโน้มเพิ่มขึ้น
- การไหลเข้ามาของวัฒนธรรมต่างชาติ
- อัตราการเพิ่มขึ้นของโรคระบาดในหลายประเทศทั่วโลก

การวิเคราะห์ SWOT Analysis ด้านทรัพยากรธรรมชาติและสิ่งแวดล้อม

๑) จุดแข็ง (S : Strength)

- จัดกิจกรรมรณรงค์ให้ชุมชนอนุรักษ์ทรัพยากรธรรมชาติและสิ่งแวดล้อม
- จัดทำโครงการเพื่อแก้ไขปัญหาสภาพแวดล้อมของชุมชน
- กำจัดผักตบชวาและสิ่งปฏิกูลที่กีดขวางทางน้ำในชุมชน
- ปัญหาเรื่องทรัพยากรธรรมชาติและสิ่งแวดล้อมในชุมชนมีน้อย
- ประชาชนในชุมชนตระหนักถึงการรักษาทรัพยากรธรรมชาติและสิ่งแวดล้อม

๒) จุดอ่อน (W : Weakness)

ทรัพยากรธรรมชาติและสิ่งแวดล้อม

- ขาดการสร้างความรู้ความเข้าใจและจิตสำนึกแก่ประชาชนในการอนุรักษ์

- ขาดการบูรณาการการทำงานจากทุกภาคส่วนที่เกี่ยวข้อง

- ประชาชนขาดความรู้ในการอนุรักษ์ทรัพยากรธรรมชาติและสิ่งแวดล้อมอย่างถูกต้องและเหมาะสม

๓) โอกาส (O : Opportunity)

ชุมชน

- หน่วยงานภาครัฐ ภาคเอกชน เข้ามาบูรณาการในการรักษาทรัพยากรธรรมชาติและสิ่งแวดล้อมใน

- รัฐบาลให้ความสำคัญเกี่ยวกับการดูแล รักษาทรัพยากรธรรมชาติและสิ่งแวดล้อม

- ส่งเสริมให้ชุมชนปลูกต้นไม้ในชุมชนให้มากขึ้น

๔) ข้อจำกัด (T : Threat)

- ประชาชนในชุมชนขาดจิตสำนึกในการอนุรักษ์ทรัพยากรธรรมชาติและสิ่งแวดล้อม
- ทรัพยากรธรรมชาติและสิ่งแวดล้อมในชุมชนไม่ได้รับการดูแลรักษาที่ดี
- ประชาชนในชุมชนได้รับผลกระทบจากการไม่รักษาทรัพยากรธรรมชาติและสิ่งแวดล้อม

๓.๒ การประเมินสถานการณ์สภาพแวดล้อมภายนอกที่เกี่ยวข้อง

ในการจัดทำแผนพัฒนาท้องถิ่นสี่ปีของ องค์การบริหารส่วนตำบลรอบเมือง นั้น ได้ทำการประเมินสถานการณ์สภาพแวดล้อมภายนอกที่เกี่ยวข้อง ซึ่งมีรายละเอียดดังนี้

ด้าน	สถานการณ์สภาพแวดล้อมภายนอกที่เกี่ยวข้อง	ขอบข่ายและปริมาณของปัญหา/ความต้องการ	พื้นที่เป้าหมาย/กลุ่มเป้าหมาย	ความคาดหวังและแนวโน้มอนาคต
ยุทธศาสตร์ที่ ๑ การพัฒนาเมือง นำอยู่ ๑. ด้านโครงการ สร้างพื้นฐาน	๑) ขาดแคลนแหล่งน้ำในการเกษตรและน้ำประปาสำหรับอุปโภค-บริโภคยังไม่พอเพียงและยังไม่ได้มาตรฐาน	- แหล่งน้ำและน้ำประปาในการอุปโภค-บริโภค	- ในเขต อบต.	- ประชาชนมีแหล่งน้ำและมีน้ำประปาใช้อย่างพอเพียงมีคุณภาพตามมาตรฐานมากขึ้น
	๒) ไฟฟ้าส่องสว่างทางและที่สาธารณะยังไม่สามารถดำเนินการครอบคลุมพื้นที่ได้ทั้งหมด	- ไฟฟ้าสาธารณะ - ที่สาธารณะ	- ไฟฟ้าสาธารณะและที่สาธารณะในเขต อบต.	- ทางและที่สาธารณะมีแสงสว่างเพียงพอประชาชนได้รับความสะดวกในการสัญจรไปมาและป้องกันการเกิดอาชญากรรมได้
	๓) ชุมชนขยายมากขึ้นระบบระบายน้ำยังไม่เพียงพอ เกิดการอุดตันส่งกลิ่นเหม็นก่อความรำคาญ	- ราง/ท่อระบายน้ำ	- พื้นที่ในเขต อบต.	- มีรางระบายน้ำสามารถระบายน้ำได้สะดวก ไม่อุดตันไม่ส่งกลิ่นเหม็นก่อความรำคาญ
	๔) ประชาชนต้องการเส้นทางในการสัญจรไปมาเพิ่มมากขึ้น	- เส้นทางคมนาคม	- เส้นทางคมนาคมที่เป็นสาธารณะและประชาชนมีความต้องการให้ดำเนินการ	- มีเส้นทางในการคมนาคมเพียงพอและประชาชนได้รับความสะดวกในการสัญจรไปมา

ด้าน	สถานการณ์ภาพ แวดล้อม ภายนอกที่เกี่ยวข้อง	ขอบข่ายและปริมาณ ของปัญหา/ ความต้องการ	พื้นที่เป้าหมาย/ กลุ่มเป้าหมาย	ความคาดหวังและ แนวโน้มอนาคต
๒. ด้านสาธารณสุข	๑) มีการระบาดของโรค อุบัติใหม่ โรคระบาด โรคติดต่อ	-สาธารณสุขชุมชน	- ประชาชนกลุ่ม เสี่ยงและผู้ป่วย -ในเขต อบต.	ในพื้นที่ไม่มีการ ระบาดของโรค อุบัติใหม่ โรค ระบาด โรคติดต่อ
	๒) ประชาชนในพื้นที่ป่วย เป็นโรคเรื้อรังแนวโน้มที่ เพิ่มขึ้น เช่น เบาหวาน ความดัน		- ในเขต อบต.	- ปริมาณขยะและ น้ำเสียถูกกำจัดให้ หมดด้วยวิธีการที่ ถูกต้อง
	๓) ปริมาณขยะและน้ำ เสียเพิ่มมากขึ้น		- ประชาชนในเขต อบต.	- ประชาชนทราบ และสามารถเลือก บริโภคอาหารที่ ปลอดภัยได้ถูกต้อง
๓. ด้านสังคม	๔) ประชาชนในพื้นที่บาง รายมีที่อยู่อาศัยไม่มั่นคง แข็งแรง	- ที่อยู่อาศัย	- ประชาชนในพื้นที่ ที่ได้รับความเดือน ร้อนเรื่องที่อยู่อาศัย	- ประชาชนในพื้นที่ ได้รับความช่วยเหลือ ซ่อมแซมที่อยู่ อาศัยให้มั่นคง แข็งแรง
	๕) มีการขยายตัวของ ประชากรเพิ่มมากขึ้นทำ ให้เกิดการขยายตัวของ อาคารบ้านเรือนทำให้ เกิดเป็นชุมชนแออัด	- ประชากร	- พื้นที่ในเขต อบต.	- ควบคุมการ ก่อสร้างอาคาร บ้านเรือนการ พิจารณาออก ใบอนุญาตเพื่อไม่ เกิดปัญหาจากการ ก่อสร้างอาคาร
	ประชาชนบางครัวเรือน บริโภค-บริโภคน้ำที่ยังไม่ สะอาดและมีสิ่งเจือปน เช่น จากน้ำฝน น้ำที่ไม่ได้ คุณภาพ มีตะกอน	- การอุปโภค-บริโภค	- ประชาชนในเขต อบต.	- ประชาชนบริโภค น้ำที่สะอาดถูก สุขลักษณะ

ด้าน	สถานการณ์ภาพ แวดล้อม ภายนอกที่เกี่ยวข้อง	ขอบข่ายและปริมาณ ของปัญหา/ ความต้องการ	พื้นที่เป้าหมาย/ กลุ่มเป้าหมาย	ความคาดหวังและ แนวโน้มอนาคต
๓.ด้านสังคม (ต่อ)	๑) การศึกษาสื่อการเรียน การสอนยังไม่พอเพียง เด็กนักเรียนไม่ได้รับ การศึกษาต่อในระดับที่ สูงกว่าขั้นพื้นฐาน และ ขาดงบประมาณใน การศึกษา ครอบครัว ยากจน	- สังคมในชุมชน	- เด็กนักเรียนใน เขต อบต.	- มีสื่อการเรียนการ สอนที่พอเพียง เด็กนักเรียน ได้รับการศึกษาที่ สูงขึ้นมีงบประมาณ ในการศึกษาเล่า เรียน
	๒) เด็กและผู้สูงอายุบาง ครอบครัว ผู้สูงอายุอยู่ ตามลำพัง และรับภาระ ในการดูแลเด็ก		- ผู้สูงอายุและเด็ก ในเขตอบต.	- ผู้สูงอายุและเด็ก ได้รับการดูแลที่ดี
	๓) ผู้พิการไม่ได้รับความ ช่วยเหลือในดำรงชีวิต		- ผู้พิการใน เขต อบต.	- ผู้พิการได้รับ ความช่วยเหลือใน การดำรงชีวิตและ ทั่วถึง
๔.ด้านการเมือง การบริหาร	๑)ประชาชนยังไม่มี ความรู้เรื่องเกี่ยวกับ กฎหมายการเมืองท้องถิ่น ๒)การเมือง ระดับประเทศยังไม่มี ความแน่นอนทำให้ การเมืองระดับท้องถิ่น ไม่มีความชัดเจนด้าน นโยบาย	-ประชาชนในชุมชน -กฎหมายด้าน การเมืองท้องถิ่น	-ประชาชนในเขต ตำบลรอบเมือง	-ให้ความรู้ ความ เข้าใจกับประชาชน ในเรื่องกฎหมาย ด้านการเมือง การ เลือกตั้ง

ด้าน	สถานการณ์ภาพ แวดล้อม ภายนอกที่เกี่ยวข้อง	ขอบข่ายและปริมาณ ของปัญหา/ ความต้องการ	พื้นที่เป้าหมาย/ กลุ่มเป้าหมาย	ความคาดหวังและ แนวโน้มอนาคต
ยุทธศาสตร์ที่ ๒ ความรู้คู่คุณธรรม ๑. ด้านการศึกษา ศาสนาและ วัฒนธรรม	-ประชาชนมีความสนใจ เรื่องการศาสนา ศิลปวัฒนธรรม จารีต ประเพณี และภูมิปัญญา ท้องถิ่น น้อยลง	-ประชาชนในตำบล รอบเมือง	-ประชาชนในตำบล รอบเมือง	-รณรงค์ให้ ประชาชนเห็น ความสำคัญของ ศาสนา , ศิลปวัฒนธรรม , จารีตประเพณี และ ภูมิปัญญาท้องถิ่น
ยุทธศาสตร์ที่ ๓ ก้าวไกลสู่ เกษตรกรรม ๑. ด้านเศรษฐกิจ	-ในชุมชนขาดศูนย์การ เรียนรู้ด้านการ เกษตรกรรม	-ศูนย์การเรียนรู้ด้าน การเกษตรกรรม	เกษตรกร, เด็กและ เยาวชน รวมทั้ง ประชาชนในตำบล รอบเมือง	จัดตั้งศูนย์การ เรียนรู้เพื่อให้ ความรู้ด้าน เกษตรกรรมต่างๆ
ยุทธศาสตร์ที่ ๔ น้อมนำเศรษฐกิจ พอเพียง ๑. ด้านเศรษฐกิจ	-ในชุมชนขาดแหล่ง เรียนรู้ด้านเศรษฐกิจ พอเพียง -ประชาชนไม่น้อมนำ หลักปรัชญาเศรษฐกิจ พอเพียงมาใช้	-แหล่งเรียนรู้ด้าน เศรษฐกิจพอเพียง	-ประชาชนใน ชุมชนตำบลรอบ เมือง	-จัดหาแหล่งเรียนรู้ ด้านเศรษฐกิจ พอเพียงไว้ในชุมชน เพื่อให้ประชาชนใน ชุมชนได้ศึกษา เรียนรู้

